



UNION EUROPÉENNE

FONDS EUROPÉEN AGRICOLE
POUR LE DÉVELOPPEMENT RURAL



Direction départementale des territoires
de Seine-et-Marne

Mesure agroenvironnementale et climatique (MAEC)

Notice d'information du territoire
« Site Natura 2000 des Boucles de la Marne »
ZPS FR1112003, Directive Oiseaux 79/409/CEE

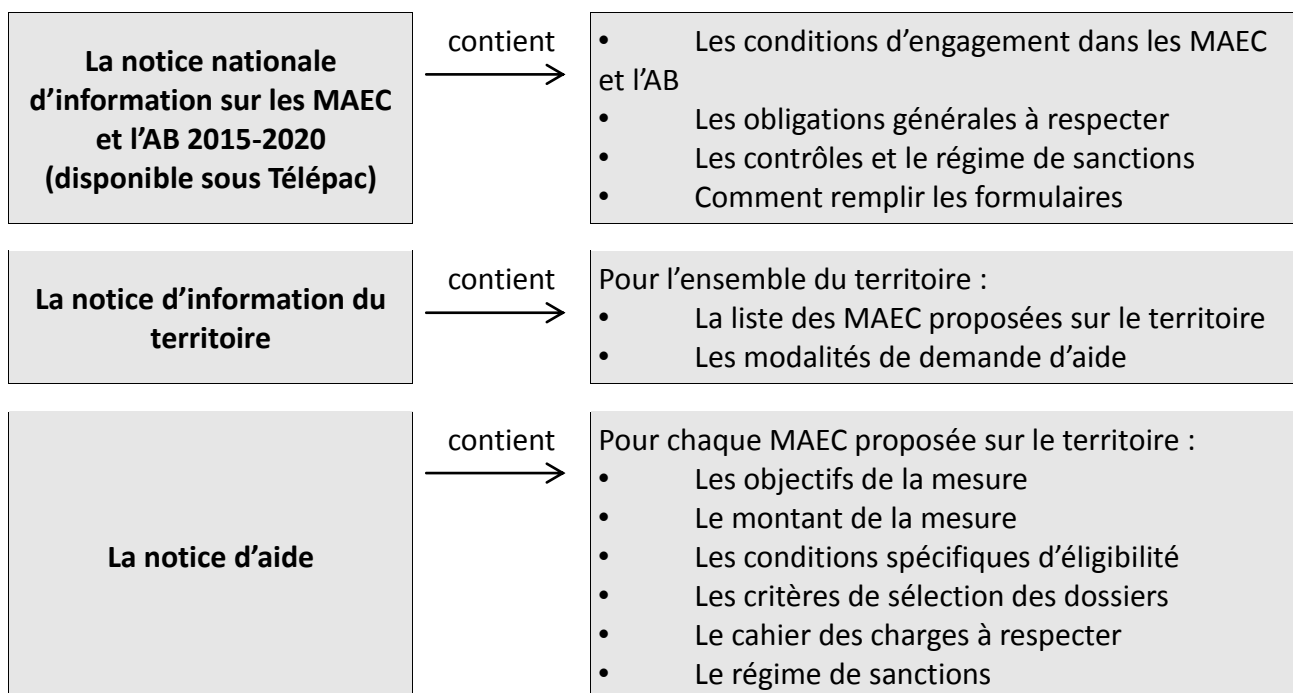
Campagne 2019

Correspondant MAEC à la DDT : Audrey BONHOMME

Téléphone : 01 60 56 73 07

e mail : audrey.bonhomme@seine-et-marne.gouv.fr

Cette notice présente l'ensemble des mesures agroenvironnementales et climatiques (MAEC) proposées sur le territoire des « *Boucles de la Marne* » au titre de la programmation 2015-2020. Elle complète la notice nationale d'information sur les mesures agroenvironnementales et climatiques (MAEC) et les aides à l'agriculture biologique 2015-2020, disponible sous Télépac.



Les bénéficiaires de MAEC doivent respecter, comme pour les autres aides, les exigences de la conditionnalité présentées et expliquées dans les différentes fiches conditionnalité qui sont à votre disposition sous Télépac.

Lisez cette notice attentivement avant de remplir votre demande d'engagement en MAEC.

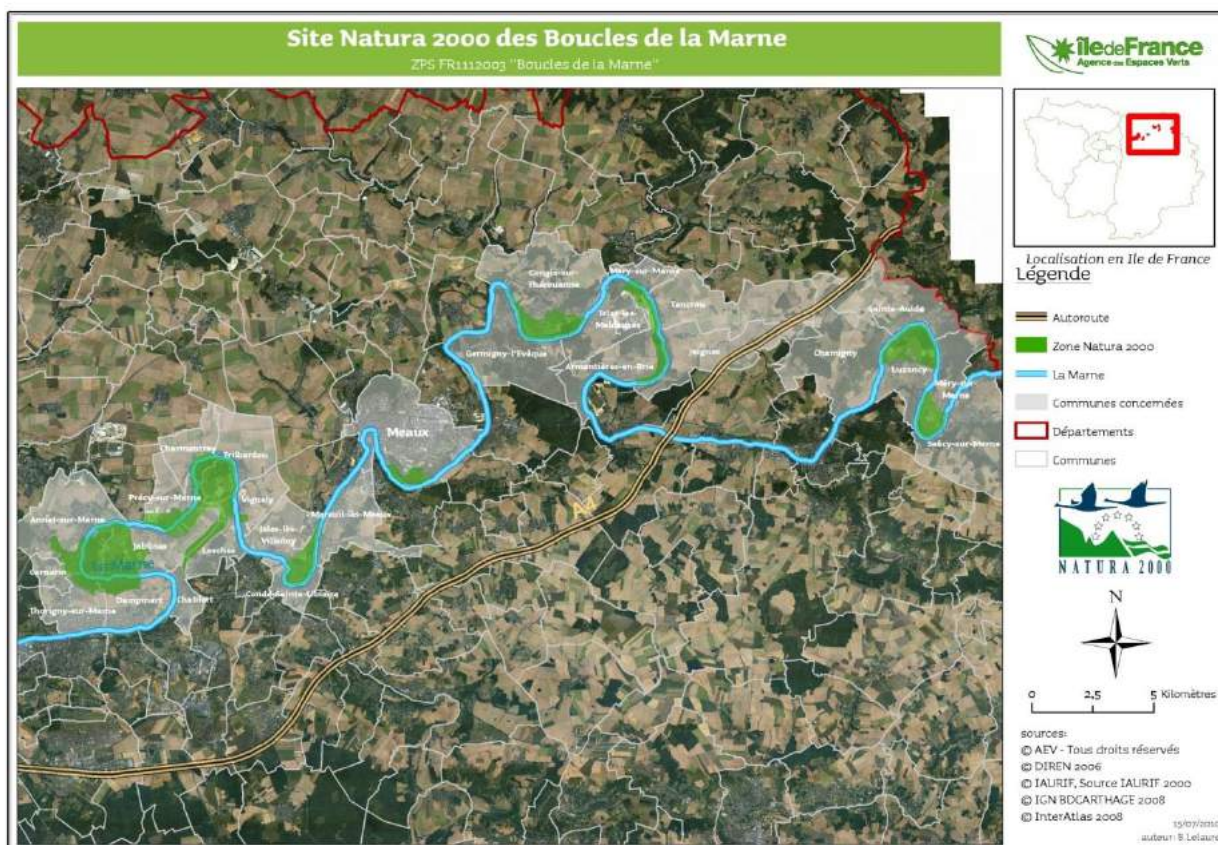
Si vous souhaitez davantage de précisions contactez votre DDT.

1. PERIMETRE DU TERRITOIRE DES « BOUCLES DE LA MARNE »

Seuls les **éléments situés sur ce territoire sont éligibles** aux mesures localisées qui y sont proposées (Cf. § 3). En ce qui concerne les mesures « systèmes », seules les exploitations dont 50 % au moins de la SAU est située sur un ou plusieurs territoires en année 1, sont éligibles. Le cahier des charges de la mesure à respecter correspond à celle du territoire où l'exploitation a le plus de surfaces.

Englobant huit entités distinctes, le site Natura 2000 des « Boucles de la Marne » (2 641 ha) se caractérise par la prédominance de l'eau et des milieux humides associés (35% du territoire, IAU Île-de-France, 2003) véritables éléments structurant du paysage. Ce périmètre a été retenu du fait de l'intérêt écologique et fonctionnel majeur de cet espace pour de nombreuses espèces d'oiseaux protégées, avec la présence d'habitats (de milieux) favorables à leur alimentation et à leur reproduction.

Les mesures proposées dans le présent projet visent en priorité à protéger ces espèces et habitats. Conformément au code de l'environnement, article L414-2, **le document d'objectifs Natura 2000** définit « les orientations de gestion (...), les modalités de leur mise en œuvre et les dispositions financières d'accompagnement » devant permettre de « conserver ou de rétablir, dans un état favorable à leur maintien à long terme, les populations des espèces d'oiseaux sauvages » qui ont justifié la délimitation du site Natura 2000. **Dans les zones humides**, deux espèces de petits hérons, le Blongios nain et le Butor étoilé, sont venus colonisés les roselières ; une espèce de passe-reau, la Gorgebleue à miroir, s'est installée dans les jeunes saulaies. **Les étendues importantes d'eau libre ou stagnante et la présence de quelques îlots dénudés** ont permis l'accueil de petites colonies de Mouette mélanocéphale et de Sterne pierregarin. **Les milieux interstitiels composés de terres agricoles, de friches sèches ou humides et de quelques boisements** participent à la mosaïque d'habitats rencontrée dans la vallée et diversifient le cortège d'oiseaux présent. Les terres agricoles et les friches sèches sont le territoire de l'Œdicnème criard dont les effectifs en vallée de la Marne sont d'importance régionale. **Les boisements et les ripisylves** sont fréquentées par le Pic noir, la Bondrée apivore ou le Milan noir.



Document 2 : liste des communes concernées et surfaces engagées dans le projet (% de chaque commune en ZPS)

NOMS COMMUNES	SURFACE COMMUNE (ha)	POPULATION INSEE 1999	DENSITE hab/km ²	SURFACE DANS ZPS (ha)	% de la Commune en ZPS
Chamigny	1 427	1 145	80	4	0,3
Saâcy-sur-Marne	1 365	1 658	121	5	0,4
Mareuil-lès-Meaux	718	1 579	220	3	0,4
Sainte-Aulde	863	516	60	6	0,7
Germigny-l'Evêque	1 178	1 356	115	11	0,9
Jaignes	1 008	310	31	15	1,5
Condé-Sainte-Libiaire	213	1 344	631	7	3,3
Vignely	362	159	44	13	3,6
Tancrou	1 226	272	22	46	3,8
Carnetin	154	436	283	6	3,9
Mary-sur-Marne	223	1 160	520	9	4,0
Chalifert	245	1 055	431	11	4,5
Meaux	1 509	49 421	3 275	85	5,6
Isles-les-Meldeuses	687	602	88	56	8,2
Armentières-en-Brie	724	1 256	173	85	11,7
Thorigny-sur-Marne	515	9 029	1 753	63	12,2
Congis-sur-Thérouanne	1 520	1 516	100	256	16,8
Charmentray	466	234	50	79	17,0
Dampmart	599	2 754	460	110	18,4
Annet-sur-Marne	1 316	2 482	189	291	22,1
Lesches	414	534	129	96	23,2
Isles-lès-Villenoy	701	687	98	163	23,3
Méry-sur-Marne	578	483	84	154	26,6
Trilbardou	799	517	65	233	29,2
Précy-sur-Marne	474	480	101	185	39,0
Luzancy	662	809	122	270	40,8
Jablins	807	574	71	373	46,2
27	20 753	82 368	397	2 635	

En ce qui concerne les mesures « localisées », pour qu'une parcelle ou un élément linéaire soit éligible à la MAEC, au moins 50 % de sa surface ou de sa longueur doit être incluse dans le territoire.

2. RESUME DU DIAGNOSTIC AGROENVIRONNEMENTAL DU TERRITOIRE

Enjeu retenu :

Zone d'Action Prioritaire « enjeu Biodiversité » pour la préservation de la biodiversité

Les terres agricoles représentent environ 20% (450 ha) du territoire Natura 2000. Elles sont devenues minoritaires mais participent à la structure du paysage et constituent une zone de reproduction et/ou d'alimentation pour plusieurs espèces d'oiseaux d'intérêt communautaire. La mosaïque de cultures et de boisements ainsi que la présence de surfaces enherbées importantes (jachères) offrent des zones de chasse favorables à la Bondrée apivore. Les sols caillouteux et séchants sont le biotope d'accueil de l'Œdicnème criard qui apprécie particulièrement les cultures de printemps. La vallée de la Marne revêt une importance régionale pour la conservation de cette espèce. La Pie-grièche écorcheur fréquente les friches mais pourrait facilement s'installer en zone agricole à la faveur de quelques aménagements (création de haies). Le maintien des ripisylves est propice au Martin-pêcheur mais aussi au Pic noir qui vient s'alimenter dans les vieux arbres.

La description de l'activité agricole et des enjeux en termes de biodiversité est détaillée plus précisément dans le document d'objectifs (DOCOB) qui accompagne ce site. Pour garantir le maintien des espèces d'intérêt communautaire dans un bon état de conservation, une liste de mesures agro-environnementales a été établie en partenariat avec les acteurs du monde agricole. Ces mesures visent donc en premier lieu le maintien de la biodiversité, elles pourront néanmoins aussi être utiles pour la reconquête d'une bonne qualité chimique et écologique des eaux. Le cahier des charges des mesures et leur montant sont présentés dans ce document.

3. LISTE DES MAEC PROPOSEES SUR LE TERRITOIRE

Les financements prévisionnels des mesures peuvent être apportés par des crédits du ministère chargé de l'agriculture et du FEADER.

Zone d'Action Prioritaire « enjeu Biodiversité » pour la préservation de la biodiversité

Type de couvert et/ou habitat visé	Code de la mesure	Objectifs de la mesure	Montant (en euros)
Linéaires (haies)	IF_BOMA_HA01	maintien / entretien des haies bordant les parcelles agricoles	0,36 / ml / an
Linéaires (arbres isolés)	IF_BOMA_AR01	maintien / entretien des arbres isolés ou en alignements	7,92 / arbre / an
Linéaires (ripisylves)	IF_BOMA_RI01	maintien / entretien des ripisylves	1,01 / ml / an
Linéaires (bosquets)	IF_BOMA_BO01	maintien / entretien des bosquets.	145,85 / ha / an
Linéaires (bandes refuges)	IF_BOMA_BR01	maintien / entretien des bandes refuges sur prairies	0,49 / ml / an
Surfaces en herbe	IF_BOMA_HE01	entretien d'un couvert herbacé sans fertilisation	130,57 / ha / an
Surfaces en herbe	IF_BOMA_HE02	entretien d'un couvert herbacé sans fertilisation avec ajustement de la pression de pâturage	206,01 / ha / an
Surfaces en herbe	IF_BOMA_HE03	entretien d'un couvert herbacé sans fertilisation avec retard de fauche au 31 juillet	353,43 / ha / an
Surfaces en herbe	IF_BOMA_HE31	création et entretien d'un couvert herbacé sans fertilisation	450 / ha / an
Surfaces en herbe	IF_BOMA_HE13	création et entretien d'un couvert herbacé sans fertilisation avec retard de fauche au 31 juillet	450 / ha / an
Couverts en gel et bandes enherbées	IF_BOMA_HE15	création et entretien de zones refuges pour la faune	390,94 / ha / an
Couverts en gel et bandes enherbées	IF_BOMA_HE16	création d'un couvert d'intérêt avifaunistique : implanter un couvert répondant aux exigences écologiques des espèces d'oiseaux d'intérêt communautaire. Ces surfaces constitueront des zones refuges et d'alimentation pour l'avifaune.	600 / ha / an
Couverts en gel et bandes enherbées	IF_BOMA_HE16	création d'un couvert favorable à l'Édicnème criard : créer au sein des terres agricoles un réseau de cultures spécifiquement favorables à la nidification de l'Édicnème criard.	600 / ha / an
Couverts en gel et bandes enherbées	IF_BOMA_HE17	amélioration d'un couvert déclaré en gel : en termes d'entretien, de localisation et de choix des espèces à implanter. Ces surfaces constituent des zones refuges et d'alimentation pour de nombreuses espèces d'oiseaux d'intérêt communautaire.	160,00 / ha / an
Pelouses sèches, landes et autres milieux pionniers	IF_BOMA_HE21	ouverture d'un milieu en déprise agricole et gestion pastorale	301,43 / ha / an
Surfaces en herbe	IF_BOMA_ZH01	gestion des milieux humides et absence de fertilisation	250,57 / ha / an

Une notice spécifique à chacune de ces mesures, incluant le cahier des charges à respecter, est jointe à cette notice d'information du territoire des « Boucles de la Marne ».

4. MONTANTS D'ENGAGEMENT MINIMUM ET MAXIMUM

Vous ne pouvez-vous engager dans une ou plusieurs MAEC de ce territoire que si votre engagement sur ce territoire représente, au total, un montant annuel supérieur ou égal à 300 euros. Si ce montant minimum n'est pas respecté lors de votre demande d'engagement, celle-ci sera irrecevable.

Par ailleurs, le montant de votre engagement est susceptible d'être plafonné selon les modalités d'intervention des différents financeurs qui sont précisées dans la notice spécifique de chaque mesure. Si ce montant maximum est dépassé, votre demande devra être modifiée.

5. CRITERES DE SELECTION DES DOSSIERS

*Les dossiers seront soumis à un **comité de sélection régional** qui analysera les dossiers en fonction des priorités régionales et modalités d'intervention des partenaires financiers.*

Les critères de sélection permettent de prioriser les demandes d'aide au regard des capacités financières.

Toute demande d'engagement en MAEC en 2019 doit passer par l'animateur du PAEC. Une fiche de liaison permet de faciliter les échanges entre l'agriculteur, l'animateur du territoire et le service instructeur de la demande d'aides. Elle ne vaut en aucun cas déclaration d'engagement. Pour toute demande d'engagement en MAEC, vous devez en plus, en faire la demande dans sa déclaration PAC. Ce document ne vaut pas, non plus, promesse d'engagement en MAEC.

6. COMMENT REMPLIR LA DEMANDE D'ENGAGEMENT POUR UNE NOUVELLE MAEC ?

Pour vous engager en 2019 dans une nouvelle MAEC, vous devez obligatoirement renseigner dans TéléPAC les écrans suivants, **avant le 15 mai 2019**.

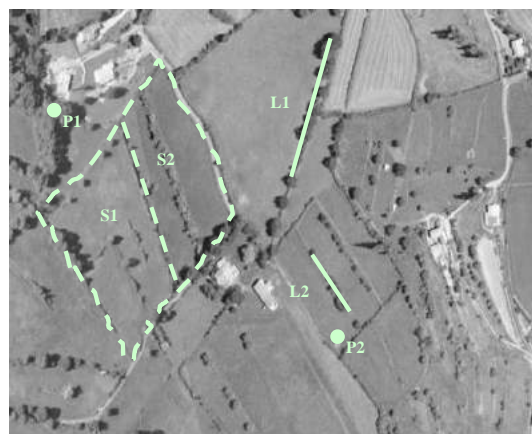
Les modalités de dépôt des demandes MAEC sont disponibles sous TELEPAC :

- Liste générale : https://www1.telepac.agriculture.gouv.fr/telepac/pdf/tas/2019/Dossier-PAC-2019_telepac_presentation-generale.pdf
- Modalités spécifiques aux MAEC : https://www1.telepac.agriculture.gouv.fr/telepac/pdf/tas/2019/Dossier-PAC-2019_telepac_presentation-MAEC-BIO-MAE.pdf

6.1 Le registre parcellaire graphique

Pour déclarer des **éléments surfaciques** engagés dans une MAEC, vous devez indiquer, dans les caractéristiques de chaque parcelle que vous souhaitez engager dans chacune des MAEC proposées, le code de la mesure. Pour de plus amples indications, reportez-vous à la notice nationale d'information sur les MAEC et l'agriculture biologique 2015-2020.

Pour déclarer des **éléments linéaires** engagés dans une MAEC, vous devez également dessiner d'un trait les éléments linéaires (ex : haies, ripisylves, talus, fossés ou bandes refuge) que vous souhaitez engager dans chacune de ces MAEC. Vous devez compléter les caractéristiques de l'élément dans la fenêtre de saisie en précisant le code de la MAEC. Pour de plus amples indications, reportez-vous à la notice nationale d'information sur les MAEC et l'agriculture biologique 2015-2020.



Pour déclarer des **éléments ponctuels** engagés dans une MAEC (AR01), vous devez également localiser les éléments ponctuels (ex : mares ou arbres isolés) que vous souhaitez engager dans chacune de ces MAEC. Vous devez compléter les caractéristiques de l'élément dans la fenêtre de sai-

sie en précisant le code de la MAEC. Pour de plus amples indications, reportez-vous à la notice nationale d'information sur les MAEC et l'agriculture biologique 2015-2020.

6.2 Descriptif des parcelles déclarées

Cet écran vous permet de consulter toutes vos parcelles déclarées et de vérifier les informations concernant la demande d'engagement en MAEC.

6.3 Écran « Demande d'aides »

A la rubrique « MAEC 2015-2020 / MAE 2007-2013 », vous devez cocher « oui » sur la ligne correspondant aux MAEC de la programmation 2015-2020.

6.4 Déclaration des effectifs animaux

Si vous souscrivez une ou plusieurs mesures proposées sur le territoire pour lesquelles le chargement ou les effectifs animaux interviennent : vous devez renseigner l'écran « effectifs animaux » pour renseigner les animaux de votre exploitation autres que bovins, afin que la DDTM soit en mesure de calculer le chargement ou les effectifs animaux de votre exploitation.

7. CONTACTS

Correspondants MAEC Agence des Espaces Verts d'Île-de-France,
Téléphone : 01 83 65 38 87 ; E-mail : natura2000@aev-iledefrance.fr





UNION EUROPÉENNE

FONDS EUROPÉEN AGRICOLE
POUR LE DÉVELOPPEMENT RURALDirection départementale des
territoires de « Seine-et-Marne »

Mesure agroenvironnementale et climatique (MAEC)

Notice spécifique de la mesure

« Entretien de haie »

« IF_BOMA_HA01 »

du territoire « Site Natura 2000 des « Boucles de La Marne »

(ZPS FR1112003, directive Oiseaux 79/409/CEE)

Campagne 2019

Engagement unitaire de la mesure : LINEA_01

1. OBJECTIFS DE LA MESURE

L'objectif de cette opération est d'assurer un entretien des haies, localisées de manière favorable au regard de l'enjeu environnemental visé, compatible avec la présence d'une richesse faunistique. Cet entretien doit être réfléchi et pertinent en fonction du type de haie présente afin d'assurer le renouvellement et la pérennité des haies.

Les haies ont de multiples fonctions environnementales. En effet, elles constituent un obstacle physique qui diminue la vitesse des ruissellements ainsi que celle du vent, limitant ainsi le transport des particules solides (limons et sables), des éléments fertilisants et des matières actives (objectifs de lutte contre l'érosion et d'amélioration de la qualité des eaux). Le réseau racinaire dense, puissant et profond des ligneux composants la haie remonte les éléments minéraux ayant migré en profondeur (objectif protection de l'eau), favorise l'infiltration des eaux en excès et stabilise le sol (objectifs de lutte contre les risques naturels et contre l'érosion). Les haies sont également des écosystèmes à part entière, lieux de vie, d'abri, de reproduction de nombreuses espèces animales et végétales inféodées à ce type de milieu (objectif de maintien de la biodiversité, trame verte et bleue). Par ailleurs, les haies contribuent efficacement au stockage de carbone.

2. MONTANT DE LA MESURE

En contrepartie du respect de l'ensemble des points du cahier des charges de la mesure, **une aide de 0,36€/ml engagé** vous sera versée annuellement pendant la durée de l'engagement.

3. CONDITIONS SPECIFIQUES D'ELIGIBILITE A LA MESURE

Les conditions d'éligibilité sont à respecter pour entrer dans la mesure et **doivent être respectées durant tout le contrat. Leur non respect entraîne le remboursement de l'ensemble des annuités versées.**

3.1 Conditions relatives au demandeur ou à l'exploitation

Le bénéficiaire est une personne physique ou morale exerçant une activité agricole.

Vous devez respecter les conditions d'éligibilité générales aux différentes MAEC, rappelées dans la notice nationale d'information sur les MAEC et l'agriculture biologique 2015-2020.

3.2 Conditions relatives aux éléments engagés

- **Haies éligibles** : Haies, basses ou hautes, localisées de manière pertinente, définies lors du diagnostic. Les haies devront être composées majoritairement des essences de la liste suivante :

Arbres	
Nom français	Nom scientifique
Alisier blanc	<i>Sorbus aria</i>
Alisier torminal	<i>Sorbus torminalis</i>
Aulne glutineux	<i>Alnus glutinosa</i>
Bouleau verruqueux	<i>Betula pendula</i>
Cerisier à grappes	<i>Prunus padus</i>
Charme	<i>Carpinus betulus</i>
Châtaignier	<i>Castanea sativa</i>
Chêne pédonculé	<i>Quercus robur</i>
Chêne sessile	<i>Quercus petraea</i>
Cormier	<i>Sorbus domestica</i>
Erable champêtre	<i>Acer campestre</i>
Erable plane	<i>Acer platanoides</i>
Erable sycomore	<i>Acer pseudoplatanus</i>
Frêne commun	<i>Fraxinus excelsior</i>
Hêtre	<i>Fagus sylvatica</i>
Merisier	<i>Prunus avium</i>
Noyer commun	<i>Juglans regia</i>
Orme champêtre	<i>Ulmus minor</i>
Orme de montagne	<i>Ulmus glabra</i>
Orme lisse	<i>Ulmus laevis</i>
Poirier commun	<i>Pyrus pyraeaster</i>
Pommier sauvage	<i>Malus sylvestris</i>
Saule blanc	<i>Salix alba</i>
Saule cassant	<i>Salix fragilis</i>
Saule des vanniers	<i>Salix viminalis</i>
Saule marsault	<i>Salix caprea</i>
Sorbier des oiseleurs	<i>Sorbus aucuparia</i>
Tilleul à grandes feuilles	<i>Tilia platyphyllos</i>
Tilleul à petites feuilles	<i>Tilia cordata</i>

Arbustes	
Nom français	Nom scientifique
Aubépine épineuse	<i>Crataegus laevigata</i>
Aubépine monogyne	<i>Crataegus monogyna</i>
Bourdaie	<i>Frangula alnus</i>
Buis	<i>Buxus sempervirens</i>
Camerisier à balai	<i>Lonicera xylosteum</i>
Cassis	<i>Ribes nigrum</i>
Cerisier Sainte Lucie	<i>Prunus mahaleb</i>
Cornouiller sanguin	<i>Cornus sanguinea</i>
Cornouiller mâle	<i>Cornus mas</i>
Coudrier	<i>Corylus avellana</i>
Framboisier	<i>Rubus idaeus</i>
Fusain d'Europe	<i>Euonymus europaeus</i>
Genêt à balais	<i>Cytisus scoparius</i>
Genévrier commun	<i>Juniperus communis</i>
Groseillier rouge	<i>Ribes rubrum</i>
Groseillier à maquereau	<i>Ribes uva-crispa</i>
Houx	<i>Ilex aquifolium</i>
If commun	<i>Taxus baccata</i>
Lierre	<i>Hedera helix</i>
Néflier	<i>Mespilus germanica</i>
Nerprun purgatif	<i>Rhamnus cathartica</i>
Prunellier	<i>Prunus spinosa</i>
Ronce sp	<i>Rubus sp</i>
Rosier des chiens	<i>Rosa canina</i>
Saule cendré	<i>Salix cinerea</i>
Saule pourpre	<i>Salix purpurea</i>
Sureau noir	<i>Sambucus nigra</i>
Sureau rouge	<i>Sambucus racemosa</i>
Troène vulgaire	<i>Ligustrum vulgare</i>
Viorne lantane	<i>Viburnum lantana</i>
Viorne obier	<i>Viburnum opulus</i>

Sont concernées plus spécifiquement les haies vives composées d'au moins 3 essences d'essences locales avec une longueur maximum de :

162 m linéaires/ha sur des surfaces en prairies et pâturages permanent

216 m linéaires/ha sur des surfaces des terres arables

324 m linéaires /ha sur des surfaces de cultures pérennes

4. CRITERES DE SELECTION DES DOSSIERS

Les dossiers seront soumis à un **comité de sélection régional** qui analysera les dossiers en fonction des priorités régionales et modalités d'intervention des partenaires financiers.

Il est **fortement recommandé** pour l'engagement dans cette mesure la **réalisation d'un diagnostic d'exploitation** (un diagnostic datant de moins de 3 ans est reconnu).

Contactez l'opérateur ou la DDT pour connaître la liste des structures pouvant réaliser ce diagnostic (type Diagnostic Agro-Environnemental et Géographique « DAEG », Diagnostic Biodiversité et Pratiques Agricoles®, ...).

Ce diagnostic permet d'accompagner les exploitants dans le choix des mesures proposées et à les localiser ou les appliquer de manière pertinente sur les exploitations. Il permet aussi d'assurer une cohérence entre l'engagement de l'exploitant et ceux des autres exploitants du territoire.

Le diagnostic est à **réaliser préférentiellement avant l'engagement** et au plus tard, au cours de la première année suivant l'engagement. Un diagnostic (date de réalisation) datant de moins de 3 ans est valable.

5. LE CAHIER DES CHARGES

L'ensemble de vos obligations doit être respecté dès **le 15 mai** de la première année de votre engagement, sauf dispositions contraires dans le cahier des charges (Cf. ci-après).

Les documents relatifs à votre demande d'engagement et au respect de vos obligations doivent être conservés sur votre exploitation pendant toute la durée de votre engagement et pendant les quatre années suivantes.

Les différentes obligations du cahier des charges de la mesure « IF_BOMA_HA01 » sont décrites ci-dessous :

- **Entretien**
 - **2 tailles minimum sur les 5 ans**, dont une intervention au moins au cours des 3 premières années.
 - **Utilisation de matériel n'éclatant pas les branches** (outil de coupe à disque plutôt que les épareuses pour les branches d'un diamètre supérieur à 3 cm) : sécateurs, cisaille à haie, lamier, épareuse, tronçonneuse, scie d'élagage, ...
 - **Taille sur les 2 côtés de la haie**. A titre exceptionnel pour des motifs environnementaux validés par l'autorité environnementale dans le diagnostic de territoire et pour des localisations précisées dans celui-ci, l'entretien pourra ne porter que sur un seul côté.

- **Période d'intervention**
 - **Taille de formation** : Du 1^{er} septembre au 30 septembre, à retarder de préférence pour la faune sauvage
 - **Entretien et élagage** : Du 1^{er} octobre au 1^{er} mars

- **Produits phytosanitaires**

- **INTERDITS** sauf traitement localisé conforme à un arrêté préfectoral de lutte contre certains nuisibles (ex. : chenilles processionnaires) et à l'arrêté du 12 septembre 2006 relatif à la mise sur le marché.

- **Enregistrement**

- Tenue d'un cahier d'enregistrement (Type d'intervention, localisation, date et outils).

Obligations du cahier des charges à respecter en contrepartie du paiement de l'aide	Contrôles		Sanctions		
	Modalités de contrôle	Pièces à fournir	Caractère de l'anomalie	Gravité	
				Importance de l'anomalie	Etendue de l'anomalie
Sélection du plan de gestion correspondant effectivement à la haie engagée	Sur place	Plan de gestion	Définitif	Principale	Totale
Mise en œuvre du plan de gestion	Sur place	Plan de gestion et cahier d'enregistrement des interventions et factures éventuelles si prestation	Réversible	Principale	Totale
Respect des périodes d'interventions	Sur place	Cahier d'enregistrement des interventions	Réversible	Secondaire	A seuil
Utilisation de matériel n'éclatant pas les branches (cf. ci-dessus)	Sur place		Réversible	Secondaire	Totale
Enregistrement des interventions	Sur place : documentaire	Présence du cahier d'enregistrement des interventions et effectivité des enregistrements	Réversible aux premier et deuxième constats. Définitif au troisième constat.	Secondaire (si le défaut d'enregistrement ne permet pas de vérifier une des autres obligations, cette dernière sera considérée en anomalie)	Totale
Interdiction d'utilisation de produits phytosanitaires sur les linéaires engagés, sauf traitements localisés	Sur place : documentaire et visuel	Visuel : absence de traces de produits phytosanitaires (selon la date du contrôle) Documentaire : sur la base du cahier d'enregistrement des interventions	Réversible	Principale	Totale

ATTENTION : si l'une de ces obligations n'est pas respectée, les conséquences de ce non-respect peuvent porter sur la seule année considérée (anomalie réversible), **ou bien sur l'ensemble des 5 ans de l'engagement (anomalie définitive)**. Dans ce cas, les demandes de reversements de l'aide réglementairement exigibles peuvent atteindre des sommes importantes. Par ailleurs, le régime de sanction est adapté selon l'importance de l'obligation (principale ou secondaire) et selon l'étendue de l'anomalie (à seuil ou totale).

Reportez-vous à la notice nationale d'information sur les MAEC et l'agriculture biologique 2015-2020 pour plus d'informations sur le fonctionnement du régime de sanctions.

6. DEFINITIONS ET AUTRES INFORMATIONS UTILES

La **tenue du cahier d'enregistrement** des interventions constitue une pièce indispensable du contrôle. Aussi, l'absence ou la non-tenue de ce cahier le jour du contrôle se traduira par l'application du régime de sanctions, qui peut aller jusqu'au remboursement total de l'aide, même si ce cahier ne doit comporter que des **valeurs nulles**.



UNION EUROPÉENNE

FONDS EUROPÉEN AGRICOLE
POUR LE DÉVELOPPEMENT RURALDirection départementale des
territoires de « Seine-et-Marne »

Mesure agroenvironnementale et climatique (MAEC)

Notice spécifique de la mesure
« Entretien d'arbres isolés ou en alignements »
« IF_BOMA_AR01 »

du territoire « Site Natura 2000 des « Boucles de La Marne »
 (ZPS FR1112003, directive Oiseaux 79/409/CEE)
 Campagne 2019

Engagement unitaire de la mesure : LINEA_02

1. OBJECTIFS DE LA MESURE

L'objectif de cette opération est d'assurer un entretien des arbres isolés ou en alignements au regard de l'enjeu environnemental visé, compatible avec la présence d'une richesse faunistique. Cet entretien doit être réfléchi et pertinent en fonction du type d'arbre présent afin d'assurer la pérennité de ces milieux.

Les arbres têtards (arbre adulte dont le tronc et toutes les branches maîtresses ont été coupés, et sur lesquels poussent des rejets régulièrement recépés) de type émondés ou de hauts jets, isolés ou en alignements sont des infrastructures écologiques qui permettent d'assurer le maintien de nombreuses espèces. En effet, ces arbres creux constituent des zones d'alimentation et de reproduction de nombreuses espèces (telles que les insectes saproxylophages), de corridor biologique ainsi que des zones refuge (chauve souris, oiseaux). L'entretien de ces linéaires ou des arbres remarquables isolés est de ce point de vue essentiel pour préserver la haute valeur naturelle et paysagère des territoires ruraux et des sites Natura 2000. La taille des arbres en têtard ou émondés (selon les spécificités locales) favorise le développement de cavités abritant de nombreuses espèces cavernicoles (Rouge-queue à front blanc, Chouette chevêche, ...). Par ailleurs ces arbres permettent une régulation climatique (rôle de haie brise vent et de séquestration du carbone), une régulation hydraulique (rôle dans l'infiltration lente, la dépollution des eaux et le maintien d'une atmosphère humide) et une remontée d'éléments minéraux lixiviés.

2. MONTANT DE LA MESURE

En contrepartie du respect de l'ensemble des points du cahier des charges de la mesure, **une aide de 7,92€/arbre engagé** vous sera versée annuellement pendant la durée de l'engagement.

3. CONDITIONS SPECIFIQUES D'ELIGIBILITE A LA MESURE

Les conditions d'éligibilité sont à respecter pour entrer dans la mesure et **doivent être respectées durant tout le contrat. Leur non respect entraîne le remboursement de l'ensemble des annuités versées.**

3.1 Conditions relatives au demandeur ou à l'exploitation

Le bénéficiaire est une personne physique ou morale exerçant une activité agricole. Vous devez respecter les conditions d'éligibilité générales aux différentes MAEC, rappelées dans la notice nationale d'information sur les MAEC et l'agriculture biologique 2015-2020.

3.2 Conditions relatives aux éléments engagés

Arbres éligibles : Ensemble des arbres isolés ou en alignement, localisés de manières pertinentes, définis lors du diagnostic. Essences éligibles de la liste suivante :

Arbres			
Nom français	Nom scientifique		
Alisier blanc	<i>Sorbus aria</i>	Hêtre	<i>Fagus sylvatica</i>
Alisier torminal	<i>Sorbus torminalis</i>	Merisier	<i>Prunus avium</i>
Aulne glutineux	<i>Alnus glutinosa</i>	Noyer commun	<i>Juglans regia</i>
Bouleau verruqueux	<i>Betula pendula</i>	Orme champêtre	<i>Ulmus minor</i>
Cerisier à grappes	<i>Prunus padus</i>	Orme de montagne	<i>Ulmus glabra</i>
Charme	<i>Carpinus betulus</i>	Orme lisse	<i>Ulmus laevis</i>
Châtaignier	<i>Castanea sativa</i>	Poirier commun	<i>Pyrus pyraster</i>
Chêne pédonculé	<i>Quercus robur</i>	Pommier sauvage	<i>Malus sylvestris</i>
Chêne sessile	<i>Quercus petraea</i>	Saule blanc	<i>Salix alba</i>
Cormier	<i>Sorbus domestica</i>	Saule cassant	<i>Salix fragilis</i>
Erable champêtre	<i>Acer campestre</i>	Saule des vanniers	<i>Salix viminalis</i>
Erable plane	<i>Acer platanoides</i>	Saule marsault	<i>Salix caprea</i>
Erable sycomore	<i>Acer pseudoplatanus</i>	Sorbier des oiseleurs	<i>Sorbus aucuparia</i>
Frêne commun	<i>Fraxinus excelsior</i>	Tilleul à grandes feuilles	<i>Tilia platyphyllos</i>
		Tilleul à petites feuilles	<i>Tilia cordata</i>
		Fruitiers sp. (poiriers, pommiers...)	

4. CRITERES DE SELECTION DES DOSSIERS

Les dossiers seront soumis à un **comité de sélection régional** qui analysera les dossiers en fonction des priorités régionales et modalités d'intervention des partenaires financiers.

Il est **fortement recommandé** pour l'engagement dans cette mesure la **réalisation d'un diagnostic d'exploitation** (un diagnostic datant de moins de 3 ans est reconnu).

Contactez l'opérateur ou la DDT pour connaître la liste des structures pouvant réaliser ce diagnostic (type Diagnostic Agro-Environnemental et Géographique « DAEG », Diagnostic Biodiversité et Pratiques Agricoles®, ...).

Ce diagnostic permet d'accompagner les exploitants dans le choix des mesures proposées et à les localiser ou les appliquer de manière pertinente sur les exploitations. Il permet aussi d'assurer une cohérence entre l'engagement de l'exploitant et ceux des autres exploitants du territoire.

Le diagnostic est à **réaliser préférentiellement avant l'engagement** et au plus tard, au cours de la première année suivant l'engagement. Un diagnostic (date de réalisation) datant de moins de 3 ans est valable.

5. LE CAHIER DES CHARGES

L'ensemble de vos obligations doit être respecté dès **le 15 mai** de la première année de votre engagement, sauf dispositions contraires dans le cahier des charges (Cf. ci-après).

Les documents relatifs à votre demande d'engagement et au respect de vos obligations doivent être conservés sur votre exploitation pendant toute la durée de votre engagement et pendant les quatre années suivantes.

Les différentes obligations du cahier des charges de la mesure « IF_BOMA_AR01 » sont décrites ci-dessous :

- **Entretien**
 - **2 tailles minimum sur les 5 ans**, dont une intervention au moins au cours des 3 premières années.
 - Type de taille à réaliser en fonction du diagnostic : taille en têtard, émondage ou élagage.
 - **Utilisation de matériel n'éclatant pas les branches** (sécateurs, échenilloir, scie d'élagage, lamier, tronçonneuse...).

Taille des arbres têtards :

Pour la formation : éliminer les branches latérales afin d'obtenir un sujet vigoureux de 10 - 15 cm de diamètre. A partir de ce diamètre, étêtage du sujet.

Pour l'entretien : coupe des rejets surplombants la tête tous les 7 à 15 ans selon les essences et selon le diamètre des branches, entre 10 et 20 cm maximum.

Taille des arbres isolés :

Pour la formation : taille de formation entre août et septembre. La taille éliminera les fourches et les branches obliques par rapport à la flèche de l'arbre.

Pour l'entretien : élagage des branches basses en maintenant au moins 50 % de branches sur la partie haute de l'arbre. Les rejets postérieurs à ces travaux de coupe seront éliminés régulièrement. La hauteur finale d'élagage sera d'au minimum 3 à 4 mètres.

Conserver le lierre, le houx et les ronces.

- **Période d'intervention**
 - Taille de formation : Du 1^{er} aout au 30 septembre, à retarder de préférence pour la faune sauvage.
 - Entretien et élagage : Du 1^{er} octobre au 1^{er} mars.
- **Seuil minimal de contractualisation d'arbres têtards (en âge d'être entretenus) : 50 %**
- **Produits phytosanitaires**
 - **INTERDITS** sauf traitement localisé conforme à un arrêté préfectoral de lutte contre certains nuisibles (ex. : chenilles processionnaires) et à l'arrêté du 12 septembre 2006 relatif à la mise sur le marché.
- **Enregistrement**
 - Tenue d'un cahier d'enregistrement (Type d'intervention, localisation, date et outils).

Obligations du cahier des charges à respecter en contrepartie du paiement de l'aide	Contrôles		Sanctions		
	Modalités de contrôle	Pièces à fournir	Caractère de l'anomalie	Gravité	
				Importance de l'anomalie	Etendue de l'anomalie
Sélection du plan de gestion correspondant effectivement aux arbres et/ou alignements d'arbres engagés	Sur place	Plan de gestion	Définitif	Principale	Totale
Mise en œuvre du plan de gestion	Sur place	Plan de gestion et cahier d'enregistrement des interventions et factures éventuelles si prestation	Réversible	Principale	Totale
Respect des périodes d'intervention	Sur place	Cahier d'enregistrement des interventions	Réversible	Secondaire	A seuil
Utilisation de matériel n'éclatant pas les branches (cf. ci-dessus)	Sur place		Réversible	Secondaire	Totale
Enregistrement des interventions	Sur place : documentaire	Présence du cahier d'enregistrement des interventions et effectivité des enregistrements	Réversible aux premier et deuxième constats. Définitif au troisième constat.	Secondaire (si le défaut d'enregistrement ne permet pas de vérifier une des autres obligations, cette dernière sera considérée en anomalie)	Totale

Obligations du cahier des charges à respecter en contrepartie du paiement de l'aide	Contrôles		Sanctions		
	Modalités de contrôle	Pièces à fournir	Caractère de l'anomalie	Gravité	
				Importance de l'anomalie	Etendue de l'anomalie
Interdiction d'utilisation de produits phytosanitaires sur les éléments engagés, sauf traitements localisés	Sur place : documentaire et visuel	Visuel : absence de traces de produits phytosanitaires (selon la date du contrôle) Documentaire : sur la base du cahier d'enregistrement des interventions	Réversible	Principale	Totale

ATTENTION : si l'une de ces obligations n'est pas respectée, les conséquences de ce non-respect peuvent porter sur la seule année considérée (anomalie réversible), **ou bien sur l'ensemble des 5 ans de l'engagement (anomalie définitive)**. Dans ce cas, les demandes de reversements de l'aide réglementairement exigibles peuvent atteindre des sommes importantes. Par ailleurs, le régime de sanction est adapté selon l'importance de l'obligation (principale ou secondaire) et selon l'étendue de l'anomalie (à seuil ou totale).

Reportez-vous à la notice nationale d'information sur les MAEC et l'agriculture biologique 2015-2020 pour plus d'informations sur le fonctionnement du régime de sanctions.

6. DEFINITIONS ET AUTRES INFORMATIONS UTILES

La tenue du cahier d'enregistrement des interventions constitue une pièce **indispensable** du contrôle. Aussi, **l'absence ou la non-tenue** de ce cahier le jour du contrôle se traduira par l'application du régime de sanctions, qui peut aller jusqu'au **remboursement total** de l'aide, même si ce cahier ne doit comporter que des **valeurs nulles**.



UNION EUROPÉENNE

FONDS EUROPÉEN AGRICOLE
POUR LE DÉVELOPPEMENT RURALDirection départementale des
territoires de « Seine-et-Marne »

Mesure agroenvironnementale et climatique (MAEC)

Notice spécifique de la mesure
« Entretien des ripisylves »
« IF_BOMA_RI01 »

du territoire « Site Natura 2000 des « Boucles de La Marne »
 (ZPS FR1112003, directive Oiseaux 79/409/CEE)
 Campagne 2019

Engagement unitaire de la mesure : LINEA_03

1. OBJECTIFS DE LA MESURE

L'objectif de cette opération est d'assurer un entretien des ripisylves au regard de l'enjeu environnemental visé, compatible avec la présence d'une richesse faunistique et floristique. Cet entretien doit être réfléchi et pertinent afin d'assurer la pérennité de ces milieux.

La ripisylve est une zone de transition entre les milieux aquatique et terrestre, elle est localisée en bordure de cours d'eau. Elle est composée de différentes strates (herbacée, arbustive, arborée) permettant d'assurer divers rôles : habitats naturels (terrestres et aquatiques avec notamment des zones d'eau fraîche et calme : rôle de la ripisylve dans la dissipation du courant), corridors écologiques (trame verte et bleue), filtration et épuration des eaux de ruissellement, protection des berges contre l'érosion, régulation climatique (notamment zones d'ombrage et stockage du carbone), etc. Elle joue par ailleurs les mêmes rôles qu'une haie arbustive ou arborée en matière de protection contre le ruissellement et l'érosion, en faveur de la qualité des eaux (limitation des transferts) et du maintien de la biodiversité (écosystème complexe d'espèces animales et végétales inféodées).

Un entretien non intensif de ce milieu permet le maintien des différentes strates et d'une végétation variée assurant tous ces rôles.

2. MONTANT DE LA MESURE

En contrepartie du respect de l'ensemble des points du cahier des charges de la mesure, **une aide de 1,01 €/ml engagé** vous sera versée annuellement pendant la durée de l'engagement.

3. CONDITIONS SPECIFIQUES D'ELIGIBILITE A LA MESURE

Les conditions d'éligibilité sont à respecter pour entrer dans la mesure et **doivent être respectées durant tout le contrat. Leur non respect entraîne le remboursement de l'ensemble des annuités versées.**

3.1 Conditions relatives au demandeur ou à l'exploitation

Le bénéficiaire est une personne physique ou morale exerçant une activité agricole. Vous devez respecter les conditions d'éligibilité générales aux différentes MAEC, rappelées dans la notice nationale d'information sur les MAEC et l'agriculture biologique 2015-2020.

3.2 Conditions relatives aux éléments engagés

- **Ripisylves éligibles** : localisées de manière pertinente, définies lors du diagnostic. Les ripisylves devront être majoritairement composés des essences de la liste suivante :

Arbres			
Nom français	Nom scientifique		
Aulne glutineux	<i>Alnus glutinosa</i>	Noyer commun	<i>Juglans regia</i>
Bouleau verruqueux	<i>Betula pendula</i>	Orme champêtre	<i>Ulmus minor</i>
Charme	<i>Carpinus betulus</i>	Orme de montagne	<i>Ulmus glabra</i>
Chêne pédonculé	<i>Quercus robur</i>	Orme lisse	<i>Ulmus laevis</i>
Chêne sessile	<i>Quercus petraea</i>	Saule blanc	<i>Salix alba</i>
Erable champêtre	<i>Acer campestre</i>	Saule cassant	<i>Salix fragilis</i>
Frêne commun	<i>Fraxinus excelsior</i>	Saule des vanniers	<i>Salix viminalis</i>
Hêtre	<i>Fagus sylvatica</i>	Saule marsault	<i>Salix caprea</i>
Merisier	<i>Prunus avium</i>	Sureau noir	<i>Sambucus nigra</i>
		Tremble	<i>Populus tremula</i>
		Tilleul à petites feuilles	<i>Tilia cordata</i>

Afin de respecter les montants plafonds fixés à l'annexe II du règlement (UE) n°1305/2013, la longueur maximale de ripisylve éligible est de :

440 mètres linéaires par hectare sur les surfaces en prairies et pâturages permanents ;

590 mètres linéaires par hectare sur les terres arables de l'exploitation ;

887 mètres linéaires par hectare sur les cultures pérennes de l'exploitation.

4. CRITERES DE SELECTION DES DOSSIERS

Les dossiers seront soumis à un **comité de sélection régional** qui analysera les dossiers en fonction des priorités régionales et modalités d'intervention des partenaires financiers.

Il est **fortement recommandé** pour l'engagement dans cette mesure la **réalisation d'un diagnostic d'exploitation** (un diagnostic datant de moins de 3 ans est reconnu).

Contactez l'opérateur ou la DDT pour connaître la liste des structures pouvant réaliser ce diagnostic (type Diagnostic Agro-Environnemental et Géographique « DAEG », Diagnostic Biodiversité et Pratiques Agricoles®, ...).

Ce diagnostic permet d'accompagner les exploitants dans le choix des mesures proposées et à les localiser ou les appliquer de manière pertinente sur les exploitations. Il permet aussi d'assurer une cohérence entre l'engagement de l'exploitant et ceux des autres exploitants du territoire.

Le diagnostic est à **réaliser préférentiellement avant l'engagement** et au plus tard, au cours de la première année suivant l'engagement. Un diagnostic (date de réalisation) datant de moins de 3 ans est valable.

5. LE CAHIER DES CHARGES

L'ensemble de vos obligations doit être respecté dès **le 15 mai** de la première année de votre engagement, sauf dispositions contraires dans le cahier des charges (Cf. ci-après).

Les documents relatifs à votre demande d'engagement et au respect de vos obligations doivent être conservés sur votre exploitation pendant toute la durée de votre engagement et pendant les quatre années suivantes.

Les différentes obligations du cahier des charges de la mesure « IF_BOMA_RI01 » sont décrites ci-dessous :

- Entretien

- **2 tailles minimum sur les 5 ans**, dont une intervention au moins au cours des 3 premières années ;
- **Utilisation de matériel n'éclatant pas les branches** (outil de coupe à disque plutôt que les épareuses pour les branches d'un diamètre supérieur à 3 cm) : sécateurs, cisaille à haie, lamier, épareuse, tronçonneuse, scie d'élagage...

Côté parcelle : même taille que pour une haie

Côté cours d'eau : un élagage doux afin d'apporter un peu de lumière sur le cours d'eau

Dégagement mécanique au pied des jeunes arbres pour les boisements en cours de constitution

Gestion des arbres morts et des branches mortes du côté du cours d'eau :

- les enlever lorsque ceux-ci sont susceptibles de créer des embâcles ;
- Le dessouchage est interdit.

Gestion des embâcles :

- ne pas dégrader la berge et la végétation riveraine, dans la mesure du possible ;
- travailler le moins possible avec des engins dans le lit du cours d'eau afin de ne pas perturber les habitats aquatiques.

- Période d'intervention

- Entretien et élagage : Du 1^{er} octobre au 1^{er} mars ;
- Enlèvement des embâcles et entretien du lit hors période de fraies : du 1^{er} août ou 31 octobre ;
- Taille de formation : Du 1^{er} août au 30 septembre, à retarder de préférence pour la faune sauvage.

- **Produits phytosanitaires**

- **INTERDITS** sauf traitement localisé conforme à un arrêté préfectoral de lutte contre certains nuisibles (ex. : chenilles processionnaires) et à l'arrêté du 12 septembre 2006 relatif à la mise sur le marché.

- **Enregistrement**

- Tenue d'un cahier d'enregistrement (Type d'intervention, localisation, date et outils).

Obligations du cahier des charges à respecter en contrepartie du paiement de l'aide	Contrôles		Sanctions		
	Modalités de contrôle	Pièces à fournir	Caractère de l'anomalie	Gravité	
				Importance de l'anomalie	Etendue de l'anomalie
Sélection du plan de gestion correspondant effectivement à la ripisylve engagée	Sur place	Plan de gestion	Définitif	Principale	Totale
Mise en œuvre du plan de gestion	Sur place	Plan de gestion et cahier d'enregistrement des interventions et factures éventuelles si prestation	Réversible	Principale	Totale
Réalisation de la taille des arbres entre le 1 ^{er} octobre au 1 ^{er} mars Réalisation de l'enlèvement des embâcles et de l'entretien du lit du cours d'eau entre le 1 ^{er} août et le 31 octobre	Sur place	Cahier d'enregistrement des interventions et factures éventuelles si prestation	Réversible	Secondaire	A seuil
Utilisation de matériel n'éclatant pas les branches	Sur place		Réversible	Secondaire	Totale
Enregistrement des interventions	Sur place : documentaire	Présence du cahier d'enregistrement des interventions et effectivité des enregistrements	Réversible aux premier et deuxième constats. Définitif au troisième constat.	Secondaire (si le défaut d'enregistrement ne permet pas de vérifier une des autres obligations, cette dernière sera considérée en anomalie)	Totale

Obligations du cahier des charges à respecter en contrepartie du paiement de l'aide	Contrôles		Sanctions		
	Modalités de contrôle	Pièces à fournir	Caractère de l'anomalie	Gravité	
				Importance de l'anomalie	Etendue de l'anomalie
Interdiction d'utilisation de produits phytosanitaires sur les linéaires engagés, sauf traitements localisés	Sur place : documentaire et visuel	Visuel : absence de traces de produits phytosanitaires (selon la date du contrôle) Documentaire : sur la base du cahier d'enregistrement des interventions	Réversible	Principale	Totale

ATTENTION : si l'une de ces obligations n'est pas respectée, les conséquences de ce non-respect peuvent porter sur la seule année considérée (anomalie réversible), **ou bien sur l'ensemble des 5 ans de l'engagement (anomalie définitive)**. Dans ce cas, les demandes de reversements de l'aide réglementairement exigibles peuvent atteindre des sommes importantes. Par ailleurs, le régime de sanction est adapté selon l'importance de l'obligation (principale ou secondaire) et selon l'étendue de l'anomalie (à seuil ou totale).

Reportez-vous à la notice nationale d'information sur les MAEC et l'agriculture biologique 2015-2020 pour plus d'informations sur le fonctionnement du régime de sanctions.

, même si ce cahier ne doit comporter que des valeurs nulles.

6. DEFINITIONS ET AUTRES INFORMATIONS UTILES

La tenue du cahier d'enregistrement des interventions constitue une pièce **indispensable** du contrôle. Aussi, **l'absence ou la non-tenue** de ce cahier le jour du contrôle se traduira par l'application du régime de sanctions, qui peut aller jusqu'au **remboursement total** de l'aide, même si ce cahier ne doit comporter que des **valeurs nulles**.



UNION EUROPÉENNE

FONDS EUROPÉEN AGRICOLE
POUR LE DÉVELOPPEMENT RURALDirection départementale des
territoires de « Seine-et-Marne »

Mesure agroenvironnementale et climatique (MAEC)

Notice spécifique de la mesure

« Entretien de bosquets »

« IF_BOMA_BO01 »

du territoire « Site Natura 2000 des « Boucles de La Marne »

(ZPS FR1112003, directive Oiseaux 79/409/CEE)

Campagne 2019

Engagement unitaire de la mesure : LINEA_04

1. OBJECTIFS DE LA MESURE

L'objectif de cette opération est d'assurer un entretien des bosquets au regard de l'enjeu environnemental visé, compatible avec la présence d'une richesse faunistique et floristique. Cet entretien doit être réfléchi et pertinent afin d'assurer la pérennité de ces milieux.

Les bosquets sont des lieux d'abris, de vie et de reproduction d'un grand nombre d'espèces animales et végétales et jouent un rôle structurant pour le paysage en assurant des corridors écologiques dans une trame d'ensemble. Ils jouent par ailleurs les mêmes rôles qu'une haie arbustive ou arborée en matière de protection contre le ruissellement et l'érosion, en faveur de la qualité des eaux (limitation des transferts), du maintien de la biodiversité (écosystème complexe d'espèces animales et végétales inféodées) et de la régulation climatique.

Un entretien non intensif et dirigé de ces milieux permet leur pérennité afin d'en assurer tous ces rôles.

2. MONTANT DE LA MESURE

En contrepartie du respect de l'ensemble des points du cahier des charges de la mesure, **une aide de 145,85 €/hectare engagé** vous sera versée annuellement pendant la durée de l'engagement.

3. CONDITIONS SPECIFIQUES D'ELIGIBILITE A LA MESURE

Les conditions d'éligibilité sont à respecter pour entrer dans la mesure et **doivent être respectées durant tout le contrat. Leur non respect entraîne le remboursement de l'ensemble des annuités versées.**

3.1 Conditions relatives au demandeur ou à l'exploitation

Le bénéficiaire est une personne physique ou morale exerçant une activité agricole.

Vous devez respecter les conditions d'éligibilité générales aux différentes MAEC, rappelées dans la notice nationale d'information sur les MAEC et l'agriculture biologique 2015-2020.

3.2 Conditions relatives aux éléments engagés

- **Bosquet éligible :**

- Taille de **1 are à 50 ares**, avec un minimum de **10 m de largeur**, définis lors du diagnostic.
- Les bosquets devront être composés majoritairement des essences de la liste suivante :

Arbres	
Nom français	Nom scientifique
Alisier blanc	<i>Sorbus aria</i>
Alisier torminal	<i>Sorbus torminalis</i>
Aulne glutineux	<i>Alnus glutinosa</i>
Bouleau verruqueux	<i>Betula pendula</i>
Cerisier à grappes	<i>Prunus padus</i>
Charme	<i>Carpinus betulus</i>
Châtaignier	<i>Castanea sativa</i>
Chêne pédonculé	<i>Quercus robur</i>
Chêne sessile	<i>Quercus petraea</i>
Cormier	<i>Sorbus domestica</i>
Erbable champêtre	<i>Acer campestre</i>
Erbable plane	<i>Acer platanoides</i>
Erbable sycomore	<i>Acer pseudoplatanus</i>
Frêne commun	<i>Fraxinus excelsior</i>
Hêtre	<i>Fagus sylvatica</i>
Merisier	<i>Prunus avium</i>
Noyer commun	<i>Juglans regia</i>
Orme champêtre	<i>Ulmus minor</i>
Orme de montagne	<i>Ulmus glabra</i>
Orme lisse	<i>Ulmus laevis</i>
Poirier commun	<i>Pyrus pyraeaster</i>
Pommier sauvage	<i>Malus sylvestris</i>
Saule blanc	<i>Salix alba</i>
Saule cassant	<i>Salix fragilis</i>
Saule des vanniers	<i>Salix viminalis</i>
Saule marsault	<i>Salix caprea</i>
Sorbier des oiseleurs	<i>Sorbus aucuparia</i>
Tilleul à grandes feuilles	<i>Tilia platyphyllos</i>
Tilleul à petites feuilles	<i>Tilia cordata</i>

Arbustes	
Nom français	Nom scientifique
Aubépine épineuse	<i>Crataegus laevigata</i>
Aubépine monogyne	<i>Crataegus monogyna</i>
Bourdaie	<i>Frangula alnus</i>
Buis	<i>Buxus sempervirens</i>
Camerisier à balai	<i>Lonicera xylosteum</i>
Cassis	<i>Ribes nigrum</i>
Cerisier Sainte Lucie	<i>Prunus mahaleb</i>
Cornouiller sanguin	<i>Cornus sanguinea</i>
Cornouiller mâle	<i>Cornus mas</i>
Coudrier	<i>Corylus avellana</i>
Framboisier	<i>Rubus idaeus</i>
Fusain d'Europe	<i>Euonymus europaeus</i>
Genêt à balais	<i>Cytisus scoparius</i>
Genévrier commun	<i>Juniperus communis</i>
Groseillier rouge	<i>Ribes rubrum</i>
Groseillier à maquereau	<i>Ribes uva-crispa</i>
Houx	<i>Ilex aquifolium</i>
If commun	<i>Taxus baccata</i>
Lierre	<i>Hedera helix</i>
Néflier	<i>Mespilus germanica</i>
Nerprun purgatif	<i>Rhamnus cathartica</i>
Prunellier	<i>Prunus spinosa</i>
Ronce sp	<i>Rubus sp</i>
Rosier des chiens	<i>Rosa canina</i>
Saule cendré	<i>Salix cinerea</i>
Saule pourpre	<i>Salix purpurea</i>
Sureau noir	<i>Sambucus nigra</i>
Sureau rouge	<i>Sambucus racemosa</i>
Troène vulgaire	<i>Ligustrum vulgare</i>
Viorne lantane	<i>Viburnum lantana</i>
Viorne obier	<i>Viburnum opulus</i>

4. CRITERES DE SELECTION DES DOSSIERS

Les dossiers seront soumis à un **comité de sélection régional** qui analysera les dossiers en fonction des priorités régionales et modalités d'intervention des partenaires financiers.

Il est **fortement recommandé** pour l'engagement dans cette mesure la **réalisation d'un diagnostic d'exploitation** (un diagnostic datant de moins de 3 ans est reconnu).

Contactez l'opérateur ou la DDT pour connaître la liste des structures pouvant réaliser ce diagnostic (type Diagnostic Agro-Environnemental et Géographique « DAEG », Diagnostic Biodiversité et Pratiques Agricoles®, ...).

Ce diagnostic permet d'accompagner les exploitants dans le choix des mesures proposées et à les localiser ou les appliquer de manière pertinente sur les exploitations. Il permet aussi d'assurer une cohérence entre l'engagement de l'exploitant et ceux des autres exploitants du territoire.

Le diagnostic est à **réaliser préférentiellement avant l'engagement** et au plus tard, au cours de la première année suivant l'engagement. Un diagnostic (date de réalisation) datant de moins de 3 ans est valable.

5. LE CAHIER DES CHARGES

L'ensemble de vos obligations doit être respecté dès **le 15 mai** de la première année de votre engagement, sauf dispositions contraires dans le cahier des charges (Cf. ci-après).

Les documents relatifs à votre demande d'engagement et au respect de vos obligations doivent être conservés sur votre exploitation pendant toute la durée de votre engagement et pendant les quatre années suivantes.

Les différentes obligations du cahier des charges de la mesure « IF_BOMA_BO01 » sont décrites ci-dessous :

- **Entretien**
 - **2 tailles minimum sur les 5 ans**, dont une intervention au moins au cours des 3 premières années.
 - **Utilisation de matériel n'éclatant pas les branches** (outil de coupe à disque plutôt que les épareuses pour les branches d'un diamètre supérieur à 3 cm) : sécateurs, cisaille à haie, lamier, épareuse, tronçonneuse, scie d'élagage...
 - **Taille de faces extérieures** au moins 2 fois en 5 ans pour limiter le développement latéral pour les bosquets d'au moins 3 – 4 ans.
 - **Taille de formation** (de 3 à 15 ans environ) et élagage (de 5 à 20 ans environ) pour des arbres de hauts jets, à raison d'une taille tous les 2 à 3 ans en fonction de la croissance des sujets. Les arbres de hauts jets à entretenir seront définis lors du diagnostic.
- **Période d'intervention**
 - **Taille de formation** : Du 1^{er} août au 30 septembre, à retarder de préférence pour la faune sauvage
- **Taille et élagage** : Du 1^{er} octobre au 1^{er} mars

- **Produits phytosanitaires**

- **INTERDITS** sauf traitement localisé conforme à un arrêté préfectoral de lutte contre certains nuisibles (ex. : chenilles processionnaires) et à l'arrêté du 12 septembre 2006 relatif à la mise sur le marché.

- **Enregistrement**

- Tenue d'un cahier d'enregistrement (Type d'intervention, localisation, date et outils).

Obligations du cahier des charges à respecter en contrepartie du paiement de l'aide	Contrôles		Sanctions		
	Modalités de contrôle	Pièces à fournir	Caractère de l'anomalie	Gravité	
				Importance de l'anomalie	Etendue de l'anomalie
Sélection du plan de gestion correspondant effectivement au bosquet engagé	Sur place	Plan de gestion	Définitif	Principale	Totale
Mise en œuvre du plan de gestion	Sur place	Plan de gestion et cahier d'enregistrement des interventions et factures éventuelles si prestation	Réversible	Principale	Totale
Réalisation de l'entretien des arbres entre le 1er octobre au 1er mars pour la taille d'élagage et entre le 1er août et le 30 septembre pour la taille de formation	Sur place	Cahier d'enregistrement des interventions et factures éventuelles si prestation	Réversible	Secondaire	A seuil
Utilisation de matériel n'éclatant pas les branches	Sur place		Réversible	Secondaire	Totale
Enregistrement des interventions	Sur place : documentaire	Présence du cahier d'enregistrement des interventions et effectivité des enregistrements	Réversible aux premier et deuxième constats. Définitif au troisième constat.	Secondaire (si le défaut d'enregistrement ne permet pas de vérifier une des autres obligations, cette dernière sera considérée en anomalie)	Totale
Interdiction d'utilisation de produits phytosanitaires sur les surfaces engagées, sauf traitements localisés	Sur place : documentaire et visuel	Visuel : absence de traces de produits phytosanitaires (selon la date du contrôle) Documentaire : sur la base du cahier d'enregistrement des interventions	Réversible	Principale	Totale

ATTENTION : si l'une de ces obligations n'est pas respectée, les conséquences de ce non-respect peuvent porter sur la seule année considérée (anomalie réversible), **ou bien sur l'ensemble des 5 ans de l'engagement (anomalie définitive)**. Dans ce cas, **les demandes de reversements de l'aide réglementairement exigibles peuvent atteindre des sommes importantes**. Par ailleurs, le régime de sanction est adapté selon l'importance de l'obligation (principale ou secondaire) et selon l'étendue de l'anomalie (à seuil ou totale).

Reportez-vous à la notice nationale d'information sur les MAEC et l'agriculture biologique 2015-2020 pour plus d'informations sur le fonctionnement du régime de sanctions.

6. DEFINITIONS ET AUTRES INFORMATIONS UTILES

La tenue du cahier d'enregistrement des interventions constitue une pièce **indispensable** du contrôle. Aussi, **l'absence ou la non-tenue** de ce cahier le jour du contrôle se traduira par l'application du régime de sanctions, qui peut aller jusqu'au **remboursement total** de l'aide, même si ce cahier ne doit comporter que des **valeurs nulles**.



UNION EUROPÉENNE

FONDS EUROPÉEN AGRICOLE
POUR LE DÉVELOPPEMENT RURALDirection départementale des
territoires de « Seine-et-Marne »

Mesure agroenvironnementale et climatique (MAEC)

Notice spécifique de la mesure
« Entretien de bande refuge sur prairies »
« IF_BOMA_BR01 »

du territoire « Site Natura 2000 des « Boucles de La Marne »
 (ZPS FR1112003, directive Oiseaux 79/409/CEE)

Campagne 2019

Engagement unitaire de la mesure : LINEA_08**1. OBJECTIFS DE LA MESURE**

L'objectif de cette opération est de mettre en place des zones de protection (des bandes refuges) des milieux remarquables afin de protéger la flore présente et/ou la faune prairiale (oiseaux et papillons, notamment ceux relevant d'un plan national d'action) grâce à une mise en défens sur une longue période de bandes refuge, dont la localisation peut varier chaque année au sein de parcelles exploitées.

En effet, l'avifaune sauvage s'installe pendant les fauches et durant la période estivale sur les prairies de fauche. Ces sites d'installation de cette faune spécifique permettent la réalisation de diverses étapes essentielles, telles la nidification, le grossissement des jeunes, la mue, l'alimentation et le repos avant la migration. Cela concerne plusieurs espèces d'intérêt communautaire à l'origine du classement des boucles de la Marne en site Natura 2000 (Œdicnème criard (A133), Bondrée apivore (A236), Pie-grièche écorcheur (A338)).

La création de ces bandes refuge est définie selon des enjeux locaux clairement identifiés, comme la préservation de bas-marais, marais tufeux, tourbières, ripisylves, espaces de nidification comme les grèves de bords de cours d'eau dynamique ou les roselières, les milieux dunaires et les sources.

Des habitats naturels remarquables et les sites de nidification peuvent se situer au contact des milieux prairiaux, soit distribués en leur sein, soit disposés sur leurs marges.

2. MONTANT DE LA MESURE

En contrepartie du respect de l'ensemble des points du cahier des charges de la mesure, **une aide de 0,49€/ml engagé** vous sera versée annuellement pendant la durée de l'engagement.

3. CONDITIONS SPECIFIQUES D'ELIGIBILITE A LA MESURE

Les conditions d'éligibilité sont à respecter pour entrer dans la mesure et **doivent être respectées durant tout le contrat. Leur non respect entraîne le remboursement de l'ensemble des annuités versées.**

3.1 Conditions relatives au demandeur ou à l'exploitation

Le bénéficiaire est une personne physique ou morale exerçant une activité agricole.

Vous devez respecter les conditions d'éligibilité générales aux différentes MAEC, rappelées dans la notice nationale d'information sur les MAEC et l'agriculture biologique 2015-2020.

3.2 Conditions relatives aux éléments engagés

- **Surfaces éligibles** : Surfaces en herbe cibles (habitats, habitats d'espèces), définies lors du diagnostic, parmi les surfaces déclarées avec des cultures issues des catégories « Surfaces herbacées temporaires » et/ou « Prairies et pâturages permanents », à mettre en bande refuge et les espèces cibles dont les nidifications doivent faire l'objet d'une protection par la mise en place de bande refuge.
- **Taille éligible** : Bande d'une largeur comprise entre **6 m et 9 m**.
- **Plan de localisation des bandes refuges au sein des parcelles engagées réalisé par l'opérateur.**

4. CRITERES DE SELECTION DES DOSSIERS

Les dossiers seront soumis à un **comité de sélection régional** qui analysera les dossiers en fonction des priorités régionales et modalités d'intervention des partenaires financiers.

Il est **fortement recommandé** pour l'engagement dans cette mesure la **réalisation d'un diagnostic d'exploitation** (un diagnostic datant de moins de 3 ans est reconnu).

Contactez l'opérateur ou la DDT pour connaître la liste des structures pouvant réaliser ce diagnostic (type Diagnostic Agro-Environnemental et Géographique « DAEG », Diagnostic Biodiversité et Pratiques Agricoles®, ...).

Ce diagnostic permet d'accompagner les exploitants dans le choix des mesures proposées et à les localiser ou les appliquer de manière pertinente sur les exploitations. Il permet aussi d'assurer une cohérence entre l'engagement de l'exploitant et ceux des autres exploitants du territoire.

Le diagnostic est à **réaliser préférentiellement avant l'engagement** et au plus tard, au cours de la première année suivant l'engagement. Un diagnostic (date de réalisation) datant de moins de 3 ans est valable.

5. LE CAHIER DES CHARGES

L'ensemble de vos obligations doit être respecté dès **le 15 mai** de la première année de votre engagement, sauf dispositions contraires dans le cahier des charges (Cf. ci-après).

Les documents relatifs à votre demande d'engagement et au respect de vos obligations doivent être conservés sur votre exploitation pendant toute la durée de votre engagement et pendant les

quatre années suivantes.

Les différentes obligations du cahier des charges de la mesure « IF_BOMA_BR01 » sont décrites ci-dessous :

- Respecter chaque année la localisation et la taille de la bande refuge à mettre en défens
- Faire établir un plan de localisation des bandes refuges. Ce plan de localisation précise, au sein de la surface engagée, les surfaces nécessitant une gestion particulière sur lesquelles porte les obligations. Il sera établi par l'opérateur lui-même ou par une structure compétente mandatée par l'opérateur.
- **Période de non intervention**
 - Intervention **INTERDITE** du 1^{er} mars au 1^{er} septembre
 - Déprimage précoce interdit
- **Produits phytosanitaires**
 - **INTERDITS** sauf désherbage chimique localisé conforme à l'**arrêté préfectoral n° 2013/DDT/SADR/088 du 17 juillet 2013** qui définit les règles de lutte contre le chardon des champs conformément aux dispositions du code rural et de la pêche maritime et à l'arrêté du 12 septembre 2006 relatif à la mise sur le marché et à l'utilisation des produits visés à l'article L.253-1 du code rural.
- **Enregistrement**
 - Tenue d'un cahier d'enregistrement (Type d'intervention, localisation, date et outils).

Obligations du cahier des charges à respecter en contrepartie du paiement de l'aide	Contrôles		Sanctions		
	Modalités de contrôle	Pièces à fournir	Caractère de l'anomalie	Gravité	
				Importance de l'anomalie	Etendue de l'anomalie
Faire établir, par l'opérateur ou une structure compétente, un plan de localisation des bandes refuge au sein des parcelles engagées	Sur place	Plan de localisation	Définitif	Principale	Totale
Respect de la localisation des bandes refuges Respect de la taille de la bande refuge : comprise entre 6 et 9 mètres de largeur	Sur place : visuel et documentaire	Cahier d'enregistrement des interventions et Plan de localisation	Réversible	Principale	Totale
Respecter une période de non intervention du 1 ^{er} mars au 1 ^{er}	Sur place : Documentaire ou visuel	Cahier d'enregistrement des interventions	Réversible	Principale	A seuil : en fonction de l'écart en nombre de jours entre la date de réalisation de la fauche et les dates déterminées / nombre de

Obligations du cahier des charges à respecter en contrepartie du paiement de l'aide	Contrôles		Sanctions		
	Modalités de contrôle	Pièces à fournir	Caractère de l'anomalie	Gravité	
				Importance de l'anomalie	Etendue de l'anomalie
septembre Le déprimage précoce est interdit.					jours que comporte la période d'interdiction d'intervention
Enregistrement des interventions	Sur place : documentaire	Présence du cahier d'enregistrement des interventions et effectivité des enregistrements	Réversible aux premier et deuxième constats. Définitif au troisième constat.	Secondaire (si le défaut d'enregistrement ne permet pas de vérifier une des autres obligations, cette dernière sera considérée en anomalie)	Totale

ATTENTION : si l'une de ces obligations n'est pas respectée, les conséquences de ce non-respect peuvent porter sur la seule année considérée (anomalie réversible), **ou bien sur l'ensemble des 5 ans de l'engagement (anomalie définitive)**. Dans ce cas, les demandes de reversements de l'aide réglementairement exigibles peuvent atteindre des sommes importantes. Par ailleurs, le régime de sanction est adapté selon l'importance de l'obligation (principale ou secondaire) et selon l'étendue de l'anomalie (à seuil ou totale).

Reportez-vous à la notice nationale d'information sur les MAEC et l'agriculture biologique 2015-2020 pour plus d'informations sur le fonctionnement du régime de sanctions.

6. DEFINITIONS ET AUTRES INFORMATIONS UTILES

La tenue du cahier d'enregistrement des interventions constitue une pièce **indispensable** du contrôle. Aussi, **l'absence ou la non-tenue** de ce cahier le jour du contrôle se traduira par l'application du régime de sanctions, qui peut aller jusqu'au **remboursement total** de l'aide, même si ce cahier ne doit comporter que des **valeurs nulles**.



UNION EUROPÉENNE

FONDS EUROPÉEN AGRICOLE
POUR LE DÉVELOPPEMENT RURALDirection départementale des
territoires de « Seine-et-Marne »

Mesure agroenvironnementale et climatique (MAEC)

Notice spécifique de la mesure
« Entretien d'un couvert herbacé sans fertilisation »
« IF_BOMA_HE01 »

du territoire « Site Natura 2000 des « Boucles de La Marne »
 (ZPS FR1112003, directive Oiseaux 79/409/CEE)

Campagne 2019

Engagement unitaire de la mesure : HERBE_03**1. OBJECTIFS DE LA MESURE**

L'objectif de cette opération vise l'augmentation de la diversité floristique et la préservation de l'équilibre écologique de certains milieux remarquables (prairies, tourbières, milieux humides, etc.), en interdisant la fertilisation azotée minérale et organique (hors apports éventuels par pâturage).

Les pratiques économes en intrants permettent ainsi une expression plus forte de la biodiversité et favorise la disponibilité alimentaire pour de nombreuses espèces d'oiseaux d'intérêt communautaire (Espèces ciblées: Alimentation : Œdicnème criard (A133), Bondrée apivore (A236), Pie-grièche écorcheur (A338)).

En effet, l'augmentation de la fertilisation des prairies a pour conséquence une homogénéisation des milieux du point de vue de la disponibilité en ressource qui a entraîné la disparition des espèces adaptées aux milieux pauvres en nutriments et le remplacement d'espèces spécialistes par des espèces généralistes. La fertilisation minérale azotée apparaît donc comme un des principaux responsable de la baisse de richesse spécifique dans les parcelles et bordures adjacentes.

2. MONTANT DE LA MESURE

En contrepartie du respect de l'ensemble des points du cahier des charges de la mesure, **une aide de 130,57 € par hectare engagé** vous sera versée annuellement pendant la durée de l'engagement.

3. CONDITIONS SPECIFIQUES D'ELIGIBILITE A LA MESURE

Les conditions d'éligibilité sont à respecter pour entrer dans la mesure et **doivent être respectées durant tout le contrat. Leur non respect entraîne le remboursement de l'ensemble des annuités versées.**

3.1 Conditions relatives au demandeur ou à l'exploitation

Le bénéficiaire est une personne physique ou morale exerçant une activité agricole. Vous devez respecter les conditions d'éligibilité générales aux différentes MAEC, rappelées dans la notice nationale d'information sur les MAEC et l'agriculture biologique 2015-2020.

3.2 Conditions relatives aux éléments engagés

Surfaces éligibles : surfaces en herbe et milieux remarquables éligibles (parmi les cultures des catégories « Surfaces herbacées temporaires » et « Prairies et pâturages permanents »), pour lesquels il existe un risque réel de perte de biodiversité floristique et/ou un enjeu de reconquête de cette biodiversité, lié à une fertilisation excessive. Ce ciblage devra être élaboré sur la base d'un diagnostic environnemental de territoire.

Les bandes tampon imposées par la réglementation nitrates et la BCAE 1 situées le long des cours d'eau ne sont pas éligibles.

Déclaration de surface : Le couvert devra être déclaré en « prairie temporaire ou permanente ».

Mesure fixe : L'engagement est fixe au cours des 5 ans.

4. CRITERES DE SELECTION DES DOSSIERS

Les dossiers seront soumis à un **comité de sélection régional** qui analysera les dossiers en fonction des priorités régionales et modalités d'intervention des partenaires financiers.

Il est **fortement recommandé** pour l'engagement dans cette mesure la **réalisation d'un diagnostic d'exploitation** (un diagnostic datant de moins de 3 ans est reconnu).

Contactez l'opérateur ou la DDT pour connaître la liste des structures pouvant réaliser ce diagnostic (type Diagnostic Agro-Environnemental et Géographique « DAEG », Diagnostic Biodiversité et Pratiques Agricoles®, ...).

Ce diagnostic permet d'accompagner les exploitants dans le choix des mesures proposées et à les localiser ou les appliquer de manière pertinente sur les exploitations. Il permet aussi d'assurer une cohérence entre l'engagement de l'exploitant et ceux des autres exploitants du territoire.

Le diagnostic est à **réaliser préférentiellement avant l'engagement** et au plus tard, au cours de la première année suivant l'engagement. Un diagnostic (date de réalisation) datant de moins de 3 ans est valable.

5. LE CAHIER DES CHARGES

L'ensemble de vos obligations doit être respecté dès **le 15 mai** de la première année de votre engagement, sauf dispositions contraires dans le cahier des charges (Cf. ci-après).

Les documents relatifs à votre demande d'engagement et au respect de vos obligations doivent être conservés sur votre exploitation pendant toute la durée de votre engagement et pendant les quatre années suivantes.

Les différentes obligations du cahier des charges de la mesure « IF_BOMA_HE01 » sont décrites ci-dessous :

- **Interdiction du retournement des surfaces engagées**
- **Fertilisation minérale et organique (hors apport éventuel par pâturage) :**
 - **INTERDITE** à partir du 15 mai de l'année d'engagement.
- **Produits phytosanitaires**
 - **INTERDITS** sauf désherbage chimique localisé conforme à l'**arrêté préfectoral n° 2013/DDT/SADR/088 du 17 juillet 2013** qui définit les règles de lutte contre le chardon des champs conformément aux dispositions du code rural et de la pêche maritime et à l'arrêté du 12 septembre 2006 relatif à la mise sur le marché et à l'utilisation des produits visés à l'article L.253-1 du code rural.
- **Enregistrement**
 - Tenue d'un cahier d'enregistrement (type d'interventions, localisation, date, pratiques de fertilisation des surfaces ((dates, quantités, produit))

Obligations du cahier des charges à respecter en contrepartie du paiement de l'aide	Contrôles		Sanctions		
	Modalités de contrôle	Pièces à fournir	Caractère de l'anomalie	Gravité	
				Importance de l'anomalie	Etendue de l'anomalie
Absence totale d'apport de fertilisants azotés minéraux et organiques (y compris compost et hors apports éventuels par pâturage)	Sur place : documentaire et visuel (absence de traces d'épandage)	Cahier d'enregistrement des interventions	Réversible	Principale	Totale
Enregistrement des interventions	Sur place : documentaire	Présence du cahier d'enregistrement des interventions et effectivité des enregistrements yc pour la fertilisation	Réversible aux premier et deuxième constats. Définitif au troisième constat.	Secondaire (si le défaut d'enregistrement ne permet pas de vérifier une des autres obligations, cette dernière sera considérée en anomalie)	Totale
Interdiction du retournement des surfaces engagées	Administratif et sur place : visuel	Automatique d'après la déclaration de surfaces et contrôle visuel du couvert	Définitif	Principale	Totale
Interdiction d'utilisation de produits phytosanitaires sur les surfaces engagées, sauf traitements localisés	Sur place : documentaire et visuel	Visuel : absence de traces de produits phytosanitaires (selon la date du contrôle) Documentaire : sur la base du cahier d'enregistrement des interventions	Définitif	Principale	Totale

ATTENTION : si l'une de ces obligations n'est pas respectée, les conséquences de ce non-respect peuvent porter sur la seule année considérée (anomalie réversible), **ou bien sur l'ensemble des 5 ans de l'engagement (anomalie définitive)**. Dans ce cas, les demandes de reversements de l'aide réglementairement exigibles peuvent atteindre des sommes importantes. Par ailleurs, le régime de sanction est adapté selon l'importance de l'obligation (principale ou secondaire) et selon l'étendue de l'anomalie (à seuil ou totale).

Reportez-vous à la notice nationale d'information sur les MAEC et l'agriculture biologique 2015-2020 pour plus d'informations sur le fonctionnement du régime de sanctions.

6. DEFINITIONS ET AUTRES INFORMATIONS UTILES

La tenue du cahier d'enregistrement des interventions constitue une pièce **indispensable** du contrôle. Aussi, **l'absence ou la non-tenue** de ce cahier le jour du contrôle se traduira par l'application du régime de sanctions, qui peut aller jusqu'au **remboursement total** de l'aide, même si ce cahier ne doit comporter que des **valeurs nulles**.

Pour le couvert herbe, les surfaces en herbe comprennent les prairies et pâturages permanents, les surfaces herbacées temporaires. La surface admissible est calculée selon la règle du prorata utilisée pour le premier pilier de la PAC.

La règle du prorata fixe, dans une prairie, la proportion des éléments non herbacés que sont : affleurements rocheux, éboulis, litière, buissons non adaptés au pâturage, arbres sans ressource au sol, hors arbres fruitiers, qui sont disséminés sur la surface de la prairie.

Pourcentage de surface couverte par des éléments non admissibles (part non herbacée)	Prorata retenu (surface admissible)
Jusqu'à 10 %	100 %
10 % -30%	80 %
30 % - 50 %	60 %
50 % -80 %	35 %
Supérieur à 80 %	0%



UNION EUROPÉENNE

FONDS EUROPÉEN AGRICOLE
POUR LE DÉVELOPPEMENT RURALDirection départementale des
territoires de « Seine-et-Marne »

Mesure agroenvironnementale et climatique (MAEC)

Notice spécifique de la mesure
« Entretien d'un couvert herbacé sans fertilisation et avec ajustement
de la pression de pâturage »
« IF_BOMA_HE02 »

du territoire « Site Natura 2000 des « Boucles de La Marne »
 (ZPS FR1112003, directive Oiseaux 79/409/CEE)

Campagne 2019

Engagements Unitaires :

- HERBE_03
- HERBE_04

1. OBJECTIFS DE LA MESURE

Cette opération a pour objet d'améliorer la gestion par le pâturage de milieux remarquables, en particulier dans les zones humides (tourbières, prairies humide, etc.), en fonction des spécificités de chaque milieu, en limitant la pression de pâturage afin d'éviter la dégradation de la flore et des sols par tassement dans un objectif de maintien de la biodiversité et dans un objectif paysager.

Elle peut également permettre le maintien de l'ouverture et le renouvellement de la ressource fourragère sur des surfaces soumises à une dynamique d'embroussaillage, en évitant le sous-pâturage et le surpâturage, et contribuer ainsi à pérenniser une mosaïque d'habitats.

Enfin, cette opération vise l'augmentation de la diversité floristique et la préservation de l'équilibre écologique de certains milieux remarquables (prairies, tourbières, milieux humides, etc.), en interdisant la fertilisation azotée minérale et organique (hors apports éventuels par pâturage) et favorisant ainsi la disponibilité alimentaire pour de nombreuses espèces d'oiseaux d'intérêt communautaire (Espèces ciblées : Œdicnème criard (A133), Bondrée apivore (A236), Pie-grièche écorcheur (A338)).

En effet, l'augmentation de la fertilisation des prairies a pour conséquence une homogénéisation des milieux du point de vue de la disponibilité en ressource qui a entraîné la disparition des espèces adaptées aux milieux pauvres en nutriments et le remplacement d'espèces spécialistes par des espèces généralistes. La fertilisation minérale azotée apparaît donc comme un des principaux responsables de la baisse de richesse spécifique dans les parcelles et bordures adjacentes.

2. MONTANT DE LA MESURE

En contrepartie du respect de l'ensemble des points du cahier des charges de la mesure, **une aide de 206,01 € par hectare engagé** vous sera versée annuellement pendant la durée de l'engagement.

3. CONDITIONS SPECIFIQUES D'ELIGIBILITE A LA MESURE

Les conditions d'éligibilité sont à respecter pour entrer dans la mesure et **doivent être respectées durant tout le contrat. Leur non respect entraîne le remboursement de l'ensemble des annuités versées.**

3.1 Conditions relatives au demandeur ou à l'exploitation

Le bénéficiaire est une personne physique ou morale exerçant une activité agricole. Vous devez respecter les conditions d'éligibilité générales aux différentes MAEC, rappelées dans la notice nationale d'information sur les MAEC et l'agriculture biologique 2015-2020.

3.2 Conditions relatives aux éléments engagés

- **Surfaces éligibles** : surfaces en herbe (parmi les cultures des catégories « Prairies et pâturages permanents ») et milieux remarquables pour lesquelles il existe un risque réel de perte de biodiversité floristique et/ou un enjeu de reconquête de cette biodiversité, lié à une fertilisation excessive, définies lors du diagnostic.

Les bandes tampon imposées par la réglementation nitrates et la BCAE 1 situées le long des cours d'eau ne sont pas éligibles.

- Le couvert devra être déclaré en « **prairie permanente** »
- L'engagement est fixe au cours des **5 ans**

4. CRITERES DE SELECTION DES DOSSIERS

Les dossiers seront soumis à un **comité de sélection régional** qui analysera les dossiers en fonction des priorités régionales et modalités d'intervention des partenaires financiers.

Il est **fortement recommandé** pour l'engagement dans cette mesure la **réalisation d'un diagnostic d'exploitation** (un diagnostic datant de moins de 3 ans est reconnu).

Contactez l'opérateur ou la DDT pour connaître la liste des structures pouvant réaliser ce diagnostic (type Diagnostic Agro-Environnemental et Géographique « DAEG », Diagnostic Biodiversité et Pratiques Agricoles®, ...).

Ce diagnostic permet d'accompagner les exploitants dans le choix des mesures proposées et à les localiser ou les appliquer de manière pertinente sur les exploitations. Il permet aussi d'assurer une cohérence entre l'engagement de l'exploitant et ceux des autres exploitants du territoire.

Le diagnostic est à **réaliser préférentiellement avant l'engagement** et au plus tard, au cours de la première année suivant l'engagement. Un diagnostic (date de réalisation) datant de moins de 3 ans est valable.

5. LE CAHIER DES CHARGES

L'ensemble de vos obligations doit être respecté dès **le 15 mai** de la première année de votre engagement, sauf dispositions contraires dans le cahier des charges (Cf. ci-après).

Les documents relatifs à votre demande d'engagement et au respect de vos obligations doivent être conservés sur votre exploitation pendant toute la durée de votre engagement et pendant les quatre années suivantes.

Les différentes obligations du cahier des charges de la mesure « IF_BOMA_HE02 » sont décrites ci-dessous :

- **Fauche autorisée tous les ans à partir du 15 juin**
- Surface exploités en **pâturage** :
 - dans la limite d'un chargement maximal moyen annuel de **1,2 UGB/ha** à l'échelle de la parcelle
 - dans la limite d'un chargement instantané de **1,4 UGB/ha maximum** à l'échelle de la parcelle
 - en respectant un chargement minimal annuel de **0,3 UGB/ha** pour les surfaces en herbe à l'échelle de l'exploitation
- **Interdiction du retournement des surfaces engagées**
- **Fertilisation minérale et organique (hors apport éventuel par pâturage)**
INTERDITE à partir du 15 mai de l'année d'engagement.
- **Produits phytosanitaires**
INTERDITS sauf désherbage chimique localisé conforme à **l'arrêté préfectoral n° 2013/DDT/SADR/088 du 17 juillet 2013** qui définit les règles de lutte contre le chardon des champs conformément aux dispositions du code rural et de la pêche maritime et à l'arrêté du 12 septembre 2006 relatif à la mise sur le marché et à l'utilisation des produits visés à l'article L.253-1 du code rural.
- **Enregistrement**
 - Tenue d'un cahier d'enregistrement (Identification de l'élément engagé, type d'intervention, localisation, date, matériels et outils, dates d'entrées et de sortie des animaux, nombre d'animaux et UGB correspondante).

Obligations du cahier des charges à respecter en contrepartie du paiement de l'aide	Contrôles		Sanctions		
	Modalités de contrôle	Pièces à fournir	Caractère de l'anomalie	Gravité	
				Importance de l'anomalie	Etendue de l'anomalie
Respect du chargement maximal moyen annuel à la parcelle de 1,2 UGB/ha, sur chacune des parcelles engagées	Sur place : Documentaire ou visuel	Cahier d'enregistrement des interventions	Réversible	Principale	A seuil : en fonction de l'écart par rapport au chargement prévu
Respect du chargement instantané maximal de 1.4 UGB/ha, à la parcelle, sur la période déterminée, sur chacune des parcelles engagées	Sur place : Documentaire ou visuel	Cahier d'enregistrement des interventions	Réversible	Principale	A seuil : en fonction de l'écart par rapport au chargement prévu
Respect du chargement minimal moyen annuel à la parcelle de 0.3 UGB/ha, sur chacune des parcelles engagées	Sur place : Documentaire ou visuel	Cahier d'enregistrement des interventions	Réversible	Principale	A seuil : en fonction de l'écart par rapport au chargement prévu
Respecter, en cas de fauche, la période d'interdiction allant jusqu'au 15 juin en cas d'impossibilité de mise en pâturage d'une parcelle	Sur place : Documentaire ou visuel	Cahier d'enregistrement des interventions	Réversible	Secondaire	A seuil : par tranche de jours d'écart par rapport à la date limite (5/10/15 jours)
Non retournement des surfaces engagées	Sur place : Documentaire ou visuel	Cahier d'enregistrement des interventions	Définitif	Principal	Totale
Interdiction d'utilisation de produits phytosanitaires sur les surfaces engagées, sauf traitements localisés	Sur place : Documentaire ou visuel	Cahier d'enregistrement des interventions	Définitif	Principal	Totale
Enregistrement des interventions	Sur place	Documentaire - présence du cahier et effectivité des enregistrements	Réversible aux premier et deuxième constats. Définitif au troisième constat.	Secondaire (si le défaut d'enregistrement ne permet pas de vérifier une des autres obligations, cette dernière sera considérée en anomalie)	Totale

Obligations du cahier des charges à respecter en contrepartie du paiement de l'aide	Contrôles		Sanctions		
	Modalités de contrôle	Pièces à fournir	Caractère de l'anomalie	Gravité	
				Importance de l'anomalie	Etendue de l'anomalie
Absence totale d'apport de fertilisants azotés minéraux et organiques (y compris compost et hors apports éventuels par pâturage)	Sur place : documentaire et visuel (absence de traces d'épandage)	Cahier d'enregistrement des interventions	Réversible	Principale	Totale

ATTENTION : si l'une de ces obligations n'est pas respectée, les conséquences de ce non-respect peuvent porter sur la seule année considérée (anomalie réversible), **ou bien sur l'ensemble des 5 ans de l'engagement (anomalie définitive)**. Dans ce cas, les demandes de reversements de l'aide réglementairement exigibles peuvent atteindre des sommes importantes. Par ailleurs, le régime de sanction est adapté selon l'importance de l'obligation (principale ou secondaire) et selon l'étendue de l'anomalie (à seuil ou totale).

Reportez-vous à la notice nationale d'information sur les MAEC et l'agriculture biologique 2015-2020 pour plus d'informations sur le fonctionnement du régime de sanctions.

6. DEFINITIONS ET AUTRES INFORMATIONS UTILES

La tenue du cahier d'enregistrement des interventions constitue une pièce **indispensable** du contrôle. Aussi, **l'absence ou la non-tenue** de ce cahier le jour du contrôle se traduira par l'application du régime de sanctions, qui peut aller jusqu'au **remboursement total** de l'aide, même si ce cahier ne doit comporter que des **valeurs nulles**.

Le chargement moyen sur la période définie est calculé à partir des effectifs notés dans le cahier d'enregistrement des interventions, sur la période définie.

Calcul du taux de chargement :

- le taux de chargement moyen à la parcelle est le rapport entre (i) la somme des animaux herbivores pâturant sur la parcelle, multipliée par le nombre de jours de pâturage et (ii) la surface de la parcelle engagée multipliée par la durée de la période de pâturage autorisée
- le taux de chargement instantané à la parcelle est le rapport entre (i) les animaux herbivores pâturant sur la parcelle et (ii) la surface de la parcelle engagée.
- Les animaux pris en compte pour le chargement ou un critère d'éligibilité lié à un élevage appartiennent aux catégories suivantes :

Catégorie d'animaux	Animaux pris en compte	Conversion en UGB
BOVINS	Nombre d'UGB moyennes présentes sur l'exploitation durant la campagne précédente (du 16 mai de l'année n-1 au 15 mai de l'année n) Ce nombre est celui figurant en base de données nationale d'identification (BDNI).	1 bovin de moins de 6 mois = 0,4 UGB 1 bovin de 6 mois à 2 ans = 0,6 UGB 1 bovin de plus de 2 ans ou vache ayant vêlé = 1 UGB
OVINS	Nombre d'ovins ou de brebis ayant mis bas	1 ovin âgé de plus de 1 an ou une brebis ayant déjà mis bas = 0,15 UGB
CAPRINS	Nombre de chèvres mères ou caprins de plus d'un an	1 caprin âgé de plus de 1 an ou une chèvre ayant déjà mis bas = 0,15 UGB
EQUIDES	Nombre d'équidés âgés de plus de 6 mois, identifiés selon la réglementation en vigueur et non-déclarés à l'entraînement au sens des codes des courses	1 équidé de plus de 6 mois = 1 UGB
LAMAS	Nombre de lamas (mâles et femelles) âgés de plus de 2 ans	1 lama âgé de plus de 2 ans = 0,45 UGB
ALPAGAS	Nombre d'alpagas (mâles et femelles) âgés de plus de 2 ans	1 alpaga âgé de plus de 2 ans = 0,30 UGB
CERFS ET BICHES	Nombre de cerfs et biches âgés de plus de 2 ans	1 cerf ou biche âgé de plus de 2 ans = 0,33 UGB
DAIMS ET DAINES	Nombre de daims et daines âgés de plus de 2 ans	1 daim ou daine âgé de plus de 2 ans = 0,17 UGB

Les surfaces en herbe comprennent les prairies permanentes et surfaces pastorales corrigées par la méthode du prorata, les prairies temporaires de toute nature et les surfaces correspondant aux autres éléments topographiques si ceux-ci sont admissibles au titre d'une MAEC et adjacents à ces cultures.

Pour le couvert herbe la surface admissible est calculée selon la règle du prorata utilisée pour le premier pilier de la PAC.

La règle du prorata fixe, dans une prairie, la proportion des éléments non herbacés que sont : affleurements rocheux, éboulis, litière, buissons non adaptés au pâturage, arbres sans ressource au sol, hors arbres fruitiers, qui sont disséminés sur la surface de la prairie.

Pourcentage de surface couverte par des éléments non admissibles (part non herbacée)	Prorata retenu (surface admissible)
Jusqu'à 10 %	100 %
10 % -30%	80 %
30 % - 50 %	60 %
50 % -80 %	35 %
Supérieur à 80 %	0%



UNION EUROPÉENNE

FONDS EUROPÉEN AGRICOLE
POUR LE DÉVELOPPEMENT RURALDirection départementale des
territoires de « Seine-et-Marne »

Mesure agroenvironnementale et climatique (MAEC)

Notice spécifique de la mesure
« Entretien d'un couvert herbacé sans fertilisation et avec retard de
fauche »
« IF_BOMA_HE03 »

du territoire « Site Natura 2000 des « Boucles de La Marne »
 (ZPS FR1112003, directive Oiseaux 79/409/CEE)

Campagne 2019

Engagements Unitaires : - HERBE_03
 - HERBE_06

1. OBJECTIFS DE LA MESURE

Les objectifs de cette opération sont de permettre aux espèces végétales et animales inféodées aux surfaces en herbe entretenues par la fauche, d'accomplir leurs cycles reproductifs (fructification des plantes, nidification pour les oiseaux) dans un objectif de maintien de la biodiversité. Selon l'espèce visée, il est indispensable de définir la période durant laquelle toute intervention mécanique est interdite afin d'atteindre l'objectif (Espèces ciblées : Œdicnème criard (A133), Bondrée apivore (A236), Pie-grièche écorcheur (A338)).

La conservation de zones non fauchées ou fauchées avec un retard de 15 à 30 jours est très intéressante, spécialement en bordure des parcelles et des éléments fixes pour la fauche centrifuge. Cela pourra être pris en compte dans le cadre du diagnostic d'exploitation pour définir les localisations pertinentes des parcelles ou parties de parcelles éligibles et la période d'interdiction d'intervention mécanique.

D'autre part, cette opération vise l'augmentation de la diversité floristique et la préservation de l'équilibre écologique de certains milieux remarquables (prairies, tourbières, milieux humides, etc.), en interdisant la fertilisation azotée minérale et organique (hors apports éventuels par pâturage).

En effet, l'augmentation de la fertilisation des prairies a pour conséquence une homogénéisation des milieux du point de vue de la disponibilité en ressource qui a entraîné la disparition des espèces adaptées aux milieux pauvres en nutriments et le remplacement d'espèces spécialistes par des espèces généralistes. La fertilisation minérale azotée apparaît donc comme un des principaux responsables de la baisse de richesse spécifique dans les parcelles et bordures adjacentes.

2. MONTANT DE LA MESURE

En contrepartie du respect de l'ensemble des points du cahier des charges de la mesure, **une aide de 353,43 € par hectare engagé** vous sera versée annuellement pendant la durée de l'engagement.

3. CONDITIONS SPECIFIQUES D'ELIGIBILITE A LA MESURE

Les conditions d'éligibilité sont à respecter pour entrer dans la mesure et **doivent être respectées durant tout le contrat. Leur non respect entraîne le remboursement de l'ensemble des annuités versées.**

Vous devez réaliser **un diagnostic d'exploitation** au plus tard, au 1^{er} juillet de l'année de la demande (un diagnostic datant de moins de 3 ans est reconnu).

Contactez l'opérateur ou la DDT pour connaître la liste des structures pouvant réaliser ce diagnostic (type Diagnostic Agro-Environnemental et Géographique « DAEG », Diagnostic Biodiversité et Pratiques Agricoles®, ...).

Ce diagnostic permet d'accompagner les exploitants dans le choix des mesures proposées et à les localiser ou les appliquer de manière pertinente sur les exploitations. Il permet aussi d'assurer une cohérence entre l'engagement de l'exploitant et ceux des autres exploitants du territoire.

3.1 Conditions relatives au demandeur ou à l'exploitation

Le bénéficiaire est une personne physique ou morale exerçant une activité agricole.

Vous devez respecter les conditions d'éligibilité générales aux différentes MAEC, rappelées dans la notice nationale d'information sur les MAEC et l'agriculture biologique 2015-2020.

3.2 Conditions relatives aux éléments engagés

- **Surfaces éligibles** : surfaces en herbe (parmi les cultures des catégories « Surfaces herbacées temporaires » et « Prairies et pâturages permanents ») et milieux remarquables pour lesquelles il existe un risque réel de perte de biodiversité floristique et/ou un enjeu de reconquête de cette biodiversité, lié à une fertilisation excessive, définies lors du diagnostic.

Les bandes tampon imposées par la réglementation nitrates et la BCAE 1 situées le long des cours d'eau ne sont pas éligibles.

- Le couvert devra être déclaré en « **prairie temporaire ou permanente** ».
- L'engagement est fixe au cours des **5 ans**.

4. CRITERES DE SELECTION DES DOSSIERS

Les dossiers seront soumis à un **comité de sélection régional** qui analysera les dossiers en fonction des priorités régionales et modalités d'intervention des partenaires financiers.

5. LE CAHIER DES CHARGES

L'ensemble de vos obligations doit être respecté dès **le 15 mai** de la première année de votre engagement, sauf dispositions contraires dans le cahier des charges (Cf. ci-après).

Les documents relatifs à votre demande d'engagement et au respect de vos obligations doivent être conservés sur votre exploitation pendant toute la durée de votre engagement et pendant les quatre années suivantes.

Les différentes obligations du cahier des charges de la mesure « IF_BOMA_HE03 » sont décrites ci-dessous :

- **Entretien :**

- Fauche/broyage autorisé à partir **du 1^{er} août au 30 avril**
- Pâturage des regains autorisé **du 1^{er} août au 31 décembre** avec un chargement moyen maximal de 1,2 UGB/ha

- **Interdiction du retournement des surfaces engagées**

- **Fertilisation minérale et organique (hors apport éventuel par pâturage)**

INTERDITE à partir du 15 mai de l'année d'engagement.

- **Produits phytosanitaires**

INTERDITS sauf désherbage chimique localisé conforme à **l'arrêté préfectoral n° 2013/DDT/SADR/088 du 17 juillet 2013** qui définit les règles de lutte contre le chardon des champs conformément aux dispositions du code rural et de la pêche maritime et à l'arrêté du 12 septembre 2006 relatif à la mise sur le marché et à l'utilisation des produits visés à l'article L.253-1 du code rural.

- **Enregistrement**

- Tenue d'un cahier d'enregistrement (Identification de l'élément engagé, type d'intervention, localisation, date, matériels et outils, dates d'entrées et de sortie des animaux, nombre d'animaux et UGB correspondante).

Obligations du cahier des charges à respecter en contrepartie du paiement de l'aide	Contrôles		Sanctions		
	Modalités de contrôle	Pièces à fournir	Caractère de l'anomalie	Gravité	
				Importance de l'anomalie	Etendue de l'anomalie

Obligations du cahier des charges à respecter en contrepartie du paiement de l'aide	Contrôles		Sanctions		
	Modalités de contrôle	Pièces à fournir	Caractère de l'anomalie	Gravité	
				Importance de l'anomalie	Etendue de l'anomalie
Respect de la période d'interdiction de fauche du 1 ^{er} mai au 31 juillet	Sur place : visuel et documentaire	Cahier d'enregistrement des interventions	Réversible	Principale	A seuil : par tranche de jours d'écart par rapport à la date limite (5/10/15 jours)
Respect de la localisation pertinente des zones de retard de fauche	Sur place : visuel et documentaire	Cahier d'enregistrement des interventions et diagnostic d'exploitation présentant la localisation des zones de retard de fauche au regard de l'enjeu	Réversible	Principale	Totale
Interdiction du pâturage par déprimage. Si pâturage des regains : respect de la date initiale de pâturage fixée au 1 ^{er} aout et du chargement moyen maximal annuel de 1,2 UGB/ha	Sur place : visuel et documentaire	Cahier d'enregistrement des interventions	Réversible	Secondaire	A seuil
Interdiction du retournement des surfaces engagées	Sur place : visuel et documentaire	Automatique d'après la déclaration de surfaces et contrôle visuel du couvert	Définitif	Principale	Totale
Interdiction d'utilisation des produits phytosanitaires, sauf traitements localisés	Sur place : documentaire et visuel	Visuel : absence de traces de produits phytosanitaires (selon la date du contrôle) Documentaire : sur la base du cahier d'enregistrement des interventions	Définitif	Principale	Totale
Enregistrement des interventions	Sur place : documentaire	Cahier d'enregistrement des interventions	Réversible aux premier et deuxième constats. Définitif au troisième constat.	Secondaire (si le défaut d'enregistrement ne permet pas de vérifier une des autres obligations, cette dernière sera considérée en anomalie)	Totale

Obligations du cahier des charges à respecter en contrepartie du paiement de l'aide	Contrôles		Sanctions		
	Modalités de contrôle	Pièces à fournir	Caractère de l'anomalie	Gravité	
				Importance de l'anomalie	Etendue de l'anomalie
Absence totale d'apport de fertilisants azotés minéraux et organiques (y compris compost et hors apports éventuels par pâturage)	Sur place : documentaire et visuel (absence de traces d'épandage)	Cahier d'enregistrement des interventions	Réversible	Principale	Totale

ATTENTION : si l'une de ces obligations n'est pas respectée, les conséquences de ce non-respect peuvent porter sur la seule année considérée (anomalie réversible), **ou bien sur l'ensemble des 5 ans de l'engagement (anomalie définitive)**. Dans ce cas, les demandes de reversements de l'aide réglementairement exigibles peuvent atteindre des sommes importantes. Par ailleurs, le régime de sanction est adapté selon l'importance de l'obligation (principale ou secondaire) et selon l'étendue de l'anomalie (à seuil ou totale).

Reportez-vous à la notice nationale d'information sur les MAEC et l'agriculture biologique 2015-2020 pour plus d'informations sur le fonctionnement du régime de sanctions.

6. DEFINITIONS ET AUTRES INFORMATIONS UTILES

La tenue du cahier d'enregistrement des interventions constitue une pièce **indispensable** du contrôle. Aussi, **l'absence ou la non-tenue** de ce cahier le jour du contrôle se traduira par l'application du régime de sanctions, qui peut aller jusqu'au **remboursement total** de l'aide, même si ce cahier ne doit comporter que des **valeurs nulles**.

Le chargement moyen sur la période définie est calculé à partir des effectifs notés dans le cahier d'enregistrement des interventions, sur la période définie.

Calcul du taux de chargement :

- le taux de chargement moyen à la parcelle est le rapport entre (i) la somme des animaux herbivores pâturant sur la parcelle, multipliée par le nombre de jours de pâturage et (ii) la surface de la parcelle engagée multipliée par la durée de la période de pâturage autorisée
- le taux de chargement instantané à la parcelle est le rapport entre (i) les animaux herbivores pâturant sur la parcelle et (ii) la surface de la parcelle engagée.

- Les animaux pris en compte pour le chargement ou un critère d'éligibilité lié à un élevage appartiennent aux catégories suivantes :

Catégorie d'animaux	Animaux pris en compte	Conversion en UGB
BOVINS	Nombre d'UGB moyennes présentes sur l'exploitation durant la campagne précédente (du 16 mai de l'année n-1 au 15 mai de l'année n) Ce nombre est celui figurant en base de données nationale d'identification (BDNI).	1 bovin de moins de 6 mois = 0,4 UGB 1 bovin de 6 mois à 2 ans = 0,6 UGB 1 bovin de plus de 2 ans ou vache ayant vêlé = 1 UGB
OVINS	Nombre d'ovins ou de brebis ayant mis bas	1 ovin âgé de plus de 1 an ou une brebis ayant déjà mis bas = 0,15 UGB
CAPRINS	Nombre de chèvres mères ou caprins de plus d'un an	1 caprin âgé de plus de 1 an ou une chèvre ayant déjà mis bas = 0,15 UGB
EQUIDES	Nombre d'équidés âgés de plus de 6 mois, identifiés selon la réglementation en vigueur et non-déclarés à l'entraînement au sens des codes des courses	1 équidé de plus de 6 mois = 1 UGB
LAMAS	Nombre de lamas (mâles et femelles) âgés de plus de 2 ans	1 lama âgé de plus 2 ans = 0,45 UGB
ALPAGAS	Nombre d'alpagas (mâles et femelles) âgés de plus de 2 ans	1 alpaga âgé de plus de 2 ans = 0,30 UGB
CERFS ET BICHES	Nombre de cerfs et biches âgés de plus de 2 ans	1 cerf ou biche âgé de plus de 2 ans = 0,33 UGB
DAIMS ET DAINES	Nombre de daims et daines âgés de plus de 2 ans	1 daim ou daine âgé de plus de 2 ans = 0,17 UGB

Les surfaces en herbe comprennent les prairies permanentes et surfaces pastorales corrigées par la méthode du prorata, les prairies temporaires de toute nature et les surfaces correspondant aux autres éléments topographiques si ceux-ci sont admissibles au titre d'une MAEC et adjacents à ces cultures.

Pour le couvert herbe la surface admissible est calculée selon la règle du prorata utilisée pour le premier pilier de la PAC.

La règle du prorata fixe, dans une prairie, la proportion des éléments non herbacés que sont : affleurements rocheux, éboulis, litière, buissons non adaptés au pâturage, arbres sans ressource au sol, hors arbres fruitiers, qui sont disséminés sur la surface de la prairie.

Pourcentage de surface couverte par des éléments non admissibles (part non herbacée)	Prorata retenu (surface admissible)
Jusqu'à 10 %	100 %
10 % -30%	80 %
30 % - 50 %	60 %
50 % -80 %	35 %
Supérieur à 80 %	0%



UNION EUROPÉENNE

FONDS EUROPÉEN AGRICOLE
POUR LE DÉVELOPPEMENT RURALDirection départementale des
territoires de « Seine-et-Marne »

Mesure agroenvironnementale et climatique (MAEC)

Notice spécifique de la mesure
« Création et entretien d'un couvert herbacé sans fertilisation »
« IF_BOMA_HE31 »

Du territoire Site Natura 2000 des « Boucles de La Marne »
(ZPS FR1112003, directive Oiseaux 79/409/CEE)

Campagne 2019

Engagements unitaires de la mesure: COUVER_06
 HERBE_03

1. OBJECTIFS DE LA MESURE

Les objectifs de cette opération sont d'inciter les exploitants agricoles à implanter et maintenir des couverts herbacés pérennes dans des zones où il y a un enjeu environnemental important, au-delà des couverts exigés dans le cadre de la conditionnalité (bonnes conditions agricoles et environnementales), du verdissement et des bandes enherbées rendues obligatoires, le cas échéant, dans le cadre des programmes d'action en application de la Directive Nitrates. Ces surfaces constituent des zones refuges et d'alimentation pour la faune et la flore, et notamment pour plusieurs espèces d'oiseaux d'intérêt communautaire (Alimentation : Œdicnème criard (A133), Bondrée apivore (A236), Pie-grièche écorcheur (A338)).

Cette opération répond à la fois à un objectif de protection des eaux, paysager et de maintien de la biodiversité. En effet, la création de couvert herbacé sur des parcelles ou de partie des parcelles, y compris de bandes enherbées, permet de limiter les phénomènes érosifs et le lessivage des intrants (objectifs lutte contre l'érosion et qualité des eaux) et constitue des zones refuges pour la faune et la flore (objectif biodiversité) et permet la valorisation et la protection de certains paysages (objectif paysage).

D'autre part, cette opération vise l'augmentation de la diversité floristique et la préservation de l'équilibre écologique de certains milieux remarquables (prairies, tourbières, milieux humides, etc.), en interdisant la fertilisation azotée minérale et organique (hors apports éventuels par pâturage). En effet, l'augmentation de la fertilisation des prairies a pour conséquence une homogénéisation des milieux du point de vue de la disponibilité en ressource qui a entraîné la disparition des espèces adaptées aux milieux pauvres en nutriments et le remplacement d'espèces spécialistes par des espèces généralistes.

La fertilisation minérale azotée apparaît donc comme un des principaux responsable de la baisse de richesse spécifique dans les parcelles et bordures adjacentes.

2. MONTANT DE LA MESURE

En contrepartie du respect de l'ensemble des points du cahier des charges de la mesure, **une aide de 450 € par hectare engagé** vous sera versée annuellement pendant la durée de l'engagement.

3. CONDITIONS SPECIFIQUES D'ELIGIBILITE A LA MESURE

Les conditions d'éligibilité sont à respecter pour entrer dans la mesure et **doivent être respectées durant tout le contrat. Leur non respect entraîne le remboursement de l'ensemble des annuités versées.**

3.1 Conditions relatives au demandeur ou à l'exploitation

Le bénéficiaire est une personne physique ou morale exerçant une activité agricole.

Vous devez respecter les conditions d'éligibilité générales aux différentes MAEC, rappelées dans la notice nationale d'information sur les MAEC et l'agriculture biologique 2015-2020.

Vous devez réaliser un diagnostic d'exploitation afin de localiser les engagements de manière pertinente. Une attestation de réalisation du diagnostic d'exploitation devra être fournie au service instructeur d'ici le 30 septembre (ou une date ultérieure établie par l'administration) et pourra constituer une pièce à fournir lors du contrôle sur place. Un diagnostic (date de réalisation) datant de moins de 3 ans mis à jour est valable.

3.2 Conditions relatives aux éléments engagés

- **Cultures éligibles** : surfaces en terres arables ((sauf culture de la catégorie Surfaces Herbacées temporaires de plus de deux ans et surfaces en jachères), les cultures pérennes (hors PPAM) ou les surfaces qui étaient engagées dans **une MAE** rémunérant la présence d'un couvert spécifique favorable à l'environnement, lors de la campagne PAC précédant la demande d'engagement.

Par ailleurs, seules sont éligibles les surfaces au-delà de celles comptabilisées au titre des 5 % des terres arables en surface d'intérêt environnemental dans le cadre du verdissement et des bandes enherbées rendues obligatoires, le cas échéant, dans le cadre des programmes d'action en application de la Directive Nitrates.

- **Déclaration de surface** : Une fois implanté, le couvert devra être déclaré en « **prairie temporaire** » (pour les surfaces en herbe) ou en « **mélange** » (pour les mélanges graminées – légumineuses).

- **La taille minimale ou maximale des parcelles**

- **Parcelles** entières : **minimum 10 ares, 5 m de large** ;
- **Bandes** : **minimum 10 m de large** (En bordure de cours d'eau et en zone vulnérable, la largeur minimale passe à 5 m, dans la mesure où une bande d'au moins 5 m est déjà existante et permet la création d'une bande enherbée finale d'au moins 10 m de large.) ;
- Si le couvert est implanté en bordure d'élément paysager (haies, bosquets, mares, fossés), la largeur minimale sera de 3 m, si possible de part et d'autre de l'élément

paysager si la maîtrise du foncier le permet.

- **Mesure fixe** : L'engagement est fixe au cours des **5 ans**
- **Localisation pertinente**
 - bassin d'alimentation des captages
 - bords de cours d'eau, fossés
 - fonds de talweg
 - ruptures de pente
 - division du parcellaire
 - continuités écologiques
 - bordure d'éléments paysagers (haie, bosquet, mares, chemins)
 - parcelles riveraines d'habitats d'intérêt communautaire
- **Couvert éligible** :
 - Liste d'espèces autorisées en couvert environnemental au titre des BCAE
 - Liste d'espèces ci-dessous (légumineuses pures interdites : mélange avec une autre famille obligatoire)

GRAMINEES

- Dactyle
- Fétuque des prés
- Fétuque élevée
- Fétuque rouge
- Fétuque ovine
- Fléole des prés
- Moha
- Pâturin commun
- Ray-grass anglais
- Ray-grass hybride
- Ray-grass italien

- *Medicago polyformosa*
- *Medicago rigidula*
- *Medicago scutellata*
- *Medicago trunculata*
- Mélilot
- Minette
- Sainfoin
- Serradelle
- Trèfle blanc
- Trèfle de Perse
- Trèfle hybride
- Trèfle incarnat
- Trèfle violet
- Trèfle d'Alexandrie
- Vesce commune
- Vesce velue
- Vesce de Cerdagne

LEGUMINEUSES

- Gesse commune
- Lotier corniculé
- Lupin blanc amer
- Luzerne*

* Luzerne dans le respect de la circulaire du 24 mars 2003

(La luzerne peut être autorisée à condition que la surface, pour chaque demandeur, reste inférieure à 2 ha et sous forme de bandes culturales de largeur inférieure à 20 m. De plus, l'implantation est autorisée que sur des îlots éloignés de plus de 30 km d'une usine de déshydratation.)

4. CRITERES DE SELECTION DES DOSSIERS

Les dossiers seront soumis à un **comité de sélection régional** qui analysera les dossiers en fonction des priorités régionales et modalités d'intervention des partenaires financiers.

5. LE CAHIER DES CHARGES

L'ensemble de vos obligations doit être respecté dès **le 15 mai** de la première année de votre engagement, sauf dispositions contraires dans le cahier des charges (Cf. ci-après).

Les documents relatifs à votre demande d'engagement et au respect de vos obligations doivent être conservés sur votre exploitation pendant toute la durée de votre engagement et pendant les quatre années suivantes.

Les différentes obligations du cahier des charges de la mesure « IF_BOMA_HE31 » sont décrites ci-dessous :

- **Interdiction du retournement des surfaces engagées**
- **Fertilisation minérale et organique (hors apport éventuel par pâturage)**
 - **INTERDITE** à partir du 15 mai de l'année d'engagement.
- **Produits phytosanitaires**
 - **INTERDITS** sauf désherbage chimique localisé conforme à **l'arrêté préfectoral n° 2013/DDT/SADR/088 du 17 juillet 2013** qui définit les règles de lutte contre le chardon des champs conformément aux dispositions du code rural et de la pêche maritime et à l'arrêté du 12 septembre 2006 relatif à la mise sur le marché et à l'utilisation des produits visés à l'article L.253-1 du code rural.
- **Enregistrement**
 - Tenue d'un cahier d'enregistrement (type d'interventions, localisation, date), pratiques de fertilisation des surfaces (dates, quantités, produit).

6. REGIME DE CONTROLES ET DE SANCTIONS

Obligations du cahier des charges à respecter en contrepartie du paiement de l'aide	Contrôles		Sanctions		
	Modalités de contrôle	Pièces à fournir	Caractère de l'anomalie	Gravité	
				Importance de l'anomalie	Etendue de l'anomalie
Mettre en place le couvert herbacé localisé de façon pertinente Le couvert devra être présent sur les surfaces engagées au 15 mai de l'année du dépôt de la demande (sauf dérogation).	Sur place : visuel et documentaire	Cahier d'enregistrement des interventions et factures éventuelles	Définitif	Principale	Totale
Respecter les couverts autorisés : (cf liste d'espèces ci-dessus)	Sur place : visuel et documentaire	Cahier d'enregistrement des interventions et factures éventuelles	Réversible	Principale	Totale
Maintenir le couvert herbacé pérenne et sa localisation initiale	Sur place : visuel		Définitif	Principale	Totale
Respecter les largeurs minimales du couvert herbacé pérenne.	Sur place		Définitif	Principale	Totale
Tenir un cahier d'enregistrement des interventions	Sur place : documentaire	Présence du cahier d'enregistrement des interventions et effectivité des enregistrements	Réversible aux premier et deuxième constats. Définitif au troisième constat.	Secondaire (si le défaut d'enregistrement ne permet pas de vérifier une des autres obligations, cette dernière sera considérée en anomalie)	Totale
Absence totale d'apport de fertilisants azotés minéraux et organiques (y compris compost et hors apports éventuels par pâturage)	Sur place : documentaire et visuel (absence de traces d'épandage)	Cahier d'enregistrement des interventions	Réversible	Principale	Totale
Interdiction du retournement des surfaces engagées	Administratif et sur place : visuel	Automatique d'après la déclaration de surfaces et contrôle visuel du couvert	Définitif	Principale	Totale
Interdiction d'utilisation de produits phytosanitaires sur les surfaces engagées, sauf traitements localisés	Sur place : documentaire et visuel	Visuel : absence de traces de produits phytosanitaires (selon la date du contrôle) Documentaire : sur la base du cahier d'enregistrement des interventions	Définitif	Principale	Totale

ATTENTION : si l'une de ces obligations n'est pas respectée, les conséquences de ce non-respect peuvent porter sur la seule année considérée (anomalie réversible), **ou bien sur l'ensemble des 5 ans de l'engagement (anomalie définitive)**. Dans ce cas, les demandes de reversements de l'aide réglementairement exigibles peuvent atteindre des sommes importantes. Par ailleurs, le régime de sanction est adapté selon l'importance de l'obligation (principale ou secondaire) et selon l'étendue de l'anomalie (à seuil ou totale).

Reportez-vous à la notice nationale d'information sur les MAEC et l'agriculture biologique 2015-2020 pour plus d'informations sur le fonctionnement du régime de sanctions.

7. DEFINITIONS ET AUTRES INFORMATIONS UTILES

La tenue du cahier d'enregistrement des interventions constitue une pièce **indispensable** du contrôle. Aussi, **l'absence ou la non-tenue** de ce cahier le jour du contrôle se traduira par l'application du régime de sanctions, qui peut aller jusqu'au **remboursement total** de l'aide, même si ce cahier ne doit comporter que des **valeurs nulles**.

Le couvert devra être implanté sur les surfaces engagées :

- au 15 mai de l'année du dépôt de la demande d'engagement, pour le cas général ;
- à titre dérogatoire : au plus tard le 20 septembre de l'année du dépôt de la demande d'engagement, pour parcelles de terre labourables implantées en cultures d'hiver au titre de la campagne du dépôt de la demande.

Pour le couvert herbe la surface admissible est calculée selon la règle du prorata utilisée pour le premier pilier de la PAC.

La règle du prorata fixe, dans une prairie, la proportion des éléments non herbacés que sont : affleurements rocheux, éboulis, litière, buissons non adaptés au pâturage, arbres sans ressource au sol, hors arbres fruitiers, qui sont disséminés sur la surface de la prairie.

Pourcentage de surface couverte par des éléments non admissibles (part non herbacée)	Prorata retenu (surface admissible)
Jusqu'à 10 %	100 %
10 % -30%	80 %
30 % - 50 %	60 %
50 % -80 %	35 %
Supérieur à 80 %	0%



UNION EUROPÉENNE

FONDS EUROPÉEN AGRICOLE
POUR LE DÉVELOPPEMENT RURALDirection départementale des
territoires de « Seine-et-Marne »

Mesure agroenvironnementale et climatique (MAEC)

Notice spécifique de la mesure
« Création et entretien d'un couvert herbacé sans fertilisation et avec
retard de fauche »
« IF_BOMA_HE13 »

du territoire Site Natura 2000 des « Boucles de La Marne »
 (ZPS FR1112003, directive Oiseaux 79/409/CEE)

Campagne 2019

Engagements Unitaires :

- COUVER_06
- HERBE_03
- HERBE_06

1. OBJECTIFS DE LA MESURE

Les objectifs de cette opération sont d'inciter les exploitants agricoles à implanter et maintenir des couverts herbacés pérennes dans des zones où il y a un enjeu environnemental important, au-delà des couverts exigés dans le cadre de la conditionnalité (bonnes conditions agricoles et environnementales), du verdissement et des bandes enherbées rendues obligatoires, le cas échéant, dans le cadre des programmes d'action en application de la Directive Nitrates. Ces surfaces constituent des zones refuges et d'alimentation pour la faune et la flore, et notamment pour plusieurs espèces d'oiseaux d'intérêt communautaire (Alimentation : Œdicnème criard (A133), Bondrée apivore (A236), Pie-grièche écorcheur (A338)).

Cette opération répond à la fois à un objectif de protection des eaux, paysager et de maintien de la biodiversité. En effet, la création de couvert herbacé sur des parcelles ou de partie des parcelles, y compris de bandes enherbées, permet de limiter les phénomènes érosifs et le lessivage des intrants (objectifs lutte contre l'érosion et qualité des eaux) et constitue des zones refuges pour la faune et la flore (objectif biodiversité) et permet la valorisation et la protection de certains paysages (objectif paysage).

D'autre part, cette opération permet aux espèces végétales et animales inféodées aux surfaces en herbe entretenues par la fauche, d'accomplir leurs cycles reproductifs (fructification des plantes, nidification pour les oiseaux) dans un objectif de maintien de la biodiversité. Selon l'espèce visée, il est indispensable de définir la période durant laquelle toute intervention mécanique est interdite afin d'atteindre l'objectif.

La conservation de zones non fauchées ou fauchées avec un retard de 15 à 30 jours est très

intéressante, spécialement en bordure des parcelles et des éléments fixes pour la fauche centrifuge. Cela pourra être pris en compte dans le cadre du diagnostic d'exploitation pour définir les localisations pertinentes des parcelles ou parties de parcelles éligibles et la période d'interdiction d'intervention mécanique.

Enfin, cette opération vise l'augmentation de la diversité floristique et la préservation de l'équilibre écologique de certains milieux remarquables (prairies, tourbières, milieux humides, etc.), en interdisant la fertilisation azotée minérale et organique (hors apports éventuels par pâturage).

En effet, l'augmentation de la fertilisation des prairies a pour conséquence une homogénéisation des milieux du point de vue de la disponibilité en ressource qui a entraîné la disparition des espèces adaptées aux milieux pauvres en nutriments et le remplacement d'espèces spécialistes par des espèces généralistes. La fertilisation minérale azotée apparaît donc comme un des principaux responsables de la baisse de richesse spécifique dans les parcelles et bordures adjacentes.

2. MONTANT DE LA MESURE

En contrepartie du respect de l'ensemble des points du cahier des charges de la mesure, **une aide de 450 €/hectare engagé** vous sera versée annuellement pendant la durée de l'engagement.

3. CONDITIONS SPECIFIQUES D'ELIGIBILITE A LA MESURE

Les conditions d'éligibilité sont à respecter pour entrer dans la mesure et **doivent être respectées durant tout le contrat. Leur non respect entraîne le remboursement de l'ensemble des annuités versées.**

3.1 Conditions relatives au demandeur ou à l'exploitation

Le bénéficiaire est une personne physique ou morale exerçant une activité agricole.

Vous devez respecter les conditions d'éligibilité générales aux différentes MAEC, rappelées dans la notice nationale d'information sur les MAEC et l'agriculture biologique 2015-2020.

Vous devez réaliser un diagnostic d'exploitation afin de localiser les engagements de manière pertinente. Une attestation de réalisation du diagnostic d'exploitation devra être fournie au service instructeur d'ici le 30 septembre (ou une date ultérieure établie par l'administration) et pourra constituer une pièce à fournir lors du contrôle sur place. Un diagnostic (date de réalisation) datant de moins de 3 ans mis à jour est valable.

3.2 Conditions relatives aux éléments engagés

- **Cultures éligibles** : surfaces en terres arables (sauf culture de la catégorie Surfaces Herbacées temporaires de plus de deux ans et surfaces en jachères), les cultures pérennes (hors PPAM), ou les surfaces qui étaient engagées dans **une MAE** rémunérant la présence d'un couvert spécifique favorable à l'environnement, lors de la campagne PAC précédant la demande d'engagement.

Par ailleurs, seules sont éligibles les surfaces au-delà de celles comptabilisées au titre des 5 % des terres arables en surface d'intérêt environnemental dans le cadre du verdissement et des bandes enherbées rendues obligatoires, le cas échéant, dans le cadre des programmes d'action en application de la Directive Nitrates.

- **Déclaration de surface** : Une fois implanté, le couvert devra être déclaré en « **prairie temporaire** » (pour les surfaces en herbe) ou en « **mélange** » (pour les mélanges graminées – légumineuses).
- **La taille minimale ou maximale des parcelles**
 - **Parcelles entières : minimum 10 ares, 5 m de large**
 - **Bandes : minimum 10 m de large** (En bordures de cours d'eau et en zone vulnérable, la largeur minimale passe à 5 m, dans la mesure où une bande d'au moins 5 m est déjà existante et permet la création d'une bande enherbée finale d'au moins 10 m de large.)
 - Si le couvert est implanté en bordure d'élément paysager (haies, bosquets, mares, fossés), la largeur minimum sera de 3 m, si possible de part et d'autre de l'élément paysager si la maîtrise du foncier le permet.
- L'engagement est fixe au cours des **5 ans**
- **Couvert éligible :**
 - **Liste d'espèces autorisées en jachère**
 - **Liste d'espèces ci-dessous (légumineuses pures interdites : mélange avec une autre famille obligatoire)**
 - Mélanges favorables au développement des insectes pollinisateurs et auxiliaires de cultures

GRAMINEES

- | | |
|---|--|
| <ul style="list-style-type: none"> • Dactyle • Féтуque des prés • Féтуque élevée • Féтуque rouge • Féтуque ovine • Fléole des prés • Moha • Pâturin commun • Ray-grass anglais • Ray-grass hybride • Ray-grass italien | <ul style="list-style-type: none"> • <i>Medicago polyformosa</i> • <i>Medicago rigidula</i> • <i>Medicago scutellata</i> • <i>Medicago trunculata</i> • Mélilot • Minette • Sainfoin • Serradelle • Trèfle blanc • Trèfle de Perse • Trèfle hybride • Trèfle incarnat • Trèfle violet • Trèfle d'Alexandrie • Vesce commune • Vesce velue • Vesce de Cerdagne |
|---|--|

LEGUMINEUSES

- Gesse commune
- Lotier corniculé
- Lupin blanc amer
- Luzerne*

* Luzerne dans le respect de la circulaire du 24 mars 2003

(La luzerne peut être autorisée à condition que la surface, pour chaque demandeur, reste inférieure à 2 ha et sous forme de bandes culturales de largeur inférieure à 20 m.

De plus, l'implantation est autorisée que sur des îlots éloignés de plus de 30 km d'une usine de déshydratation.)

4. CRITERES DE SELECTION DES DOSSIERS

Les dossiers seront soumis à un **comité de sélection régional** qui analysera les dossiers en fonction des priorités régionales et modalités d'intervention des partenaires financiers.

5. LE CAHIER DES CHARGES

L'ensemble de vos obligations doit être respecté dès **le 15 mai** de la première année de votre engagement, sauf dispositions contraires dans le cahier des charges (Cf. ci-après).

Les documents relatifs à votre demande d'engagement et au respect de vos obligations doivent être conservés sur votre exploitation pendant toute la durée de votre engagement et pendant les quatre années suivantes.

Les différentes obligations du cahier des charges de la mesure « IF_BOMA_HE13 » sont décrites ci-dessous :

- **Date d'implantation**

Le couvert devra être implanté sur les surfaces engagées :

- au 15 mai de l'année du dépôt de la demande d'engagement, pour le cas général ;
- à titre dérogatoire : au plus tard le 20 septembre de l'année du dépôt de la demande d'engagement, pour parcelles de terre labourables implantées en cultures d'hiver au titre de la campagne du dépôt de la demande.

- **Localisation pertinente :**

- bassin d'alimentation des captages
- bords de cours d'eau
- bords de fossés
- fonds de talweg
- ruptures de pente
- division du parcellaire
- continuités écologiques
- bordure d'éléments paysagers (haie, bosquet, mares, chemins)
- parcelles riveraines d'habitats d'intérêt communautaire

- **Entretien :**

- Fauche/broyage autorisée à partir **du 1^{er} août au 30 avril**
- Pâturage des regains autorisé **du 1^{er} août au 31 décembre**

• **Interdiction du retournement des surfaces engagées**

• **Fertilisation minérale et organique (hors apport éventuel par pâturage)**

INTERDITE à partir du 15 mai de l'année d'engagement.

- **Produits phytosanitaires**

INTERDITS sauf désherbage chimique localisé conforme à l'**arrêté préfectoral n° 2013/DDT/SADR/088 du 17 juillet 2013** qui définit les règles de lutte contre le chardon des champs conformément aux dispositions du code rural et de la pêche maritime et à l'arrêté du 12 septembre 2006 relatif à la mise sur le marché et à l'utilisation des produits visés à l'article L.253-1 du code rural.

- **Enregistrement**

- Tenue d'un cahier d'enregistrement (Identification de l'élément engagé, type d'intervention, localisation, date et outils, modalités).

Obligations du cahier des charges à respecter en contrepartie du paiement de l'aide	Contrôles		Sanctions		
	Modalités de contrôle	Pièces à fournir	Caractère de l'anomalie	Gravité	
				Importance de l'anomalie	Etendue de l'anomalie
Mettre en place le couvert herbacé localisé de façon pertinente Le couvert devra être présent sur les surfaces engagées au 15 mai de l'année du dépôt de la demande (sauf dérogation).	Sur place : visuel et documentaire	Cahier d'enregistrement des interventions et factures éventuelles	Définitif	Principale	Totale
Respecter les couverts autorisés : (cf. liste ci-dessus)	Sur place : visuel et documentaire	Cahier d'enregistrement des interventions et factures éventuelles	Réversible	Principale	Totale
Maintenir le couvert herbacé pérenne et sa localisation initiale	Sur place : visuel		Définitif	Principale	Totale
Respecter les largeurs minimales définies du couvert herbacé pérenne	Sur place		Définitif	Principale	Totale

Obligations du cahier des charges à respecter en contrepartie du paiement de l'aide	Contrôles		Sanctions		
	Modalités de contrôle	Pièces à fournir	Caractère de l'anomalie	Gravité	
				Importance de l'anomalie	Etendue de l'anomalie
Si la localisation est imposée en bordure d'un élément paysager, maintien de celui-ci.	Sur place		Définitif	Principale	Totale
Respect de la période d'interdiction de fauche entre le 1 ^{er} mai et le 31 juillet	Sur place : visuel et documentaire	Cahier d'enregistrement des interventions	Réversible	Principale	A seuil : par tranche de jours d'écart par rapport à la date limite (5/10/15 jours)
Respect de la localisation pertinente des zones de retard de fauche	Sur place : visuel et documentaire	Cahier d'enregistrement des interventions et diagnostic d'exploitation présentant la localisation des zones de retard de fauche au regard de l'enjeu	Réversible	Principale	Totale
Interdiction du pâturage par déprimage. Si pâturage des regains : respect de la date initiale de pâturage fixée au 1 ^{er} août et du chargement moyen maximal annuel de 1,2 UGB/ha	Sur place : visuel et documentaire	Cahier d'enregistrement des interventions	Réversible	Secondaire	A seuil
Interdiction du retournement des surfaces engagées	Administratif et sur place : visuel	Automatique d'après la déclaration de surfaces et contrôle visuel du couvert	Définitif	Principale	Totale
Interdiction d'utilisation des produits phytosanitaires, sauf traitements localisés	Sur place : documentaire et visuel	Visuel : absence de traces de produits phytosanitaires (selon la date du contrôle) Documentaire : sur la base du cahier d'enregistrement des interventions	Définitif	Principale	Totale

Obligations du cahier des charges à respecter en contrepartie du paiement de l'aide	Contrôles		Sanctions		
	Modalités de contrôle	Pièces à fournir	Caractère de l'anomalie	Gravité	
				Importance de l'anomalie	Etendue de l'anomalie
Absence totale d'apport de fertilisants azotés minéraux et organiques (y compris compost et hors apports éventuels par pâturage)	Sur place : documentaire et visuel (absence de traces d'épandage)	Cahier d'enregistrement des interventions	Réversible	Principale	Totale
Enregistrement des interventions	Sur place : documentaire	Présence du cahier d'enregistrement des interventions et effectivité des enregistrements yc pour la fertilisation	Réversible aux premier et deuxième constats. Définitif au troisième constat.	Secondaire (si le défaut d'enregistrement ne permet pas de vérifier une des autres obligations, cette dernière sera considérée en anomalie)	Totale

ATTENTION : si l'une de ces obligations n'est pas respectée, les conséquences de ce non-respect peuvent porter sur la seule année considérée (anomalie réversible), **ou bien sur l'ensemble des 5 ans de l'engagement (anomalie définitive)**. Dans ce cas, les demandes de reversements de l'aide réglementairement exigibles peuvent atteindre des sommes importantes. Par ailleurs, le régime de sanction est adapté selon l'importance de l'obligation (principale ou secondaire) et selon l'étendue de l'anomalie (à seuil ou totale).

Reportez-vous à la notice nationale d'information sur les MAEC et l'agriculture biologique 2015-2020 pour plus d'informations sur le fonctionnement du régime de sanctions.

6. DEFINITIONS ET AUTRES INFORMATIONS UTILES

La tenue du cahier d'enregistrement des interventions constitue une pièce **indispensable** du contrôle. Aussi, **l'absence ou la non-tenue** de ce cahier le jour du contrôle se traduira par l'application du régime de sanctions, qui peut aller jusqu'au **remboursement total** de l'aide, même si ce cahier ne doit comporter que des **valeurs nulles**.

Le couvert devra être implanté sur les surfaces engagées :

- au 15 mai de l'année du dépôt de la demande d'engagement, pour le cas général ;
- à titre dérogatoire : au plus tard le 20 septembre de l'année du dépôt de la demande d'engagement, pour parcelles de terre labourables implantées en cultures d'hiver au titre de la campagne du dépôt de la demande.

Le chargement moyen sur la période définie est calculé à partir des effectifs notés dans le cahier d'enregistrement des interventions, sur la période définie.

Calcul du taux de chargement :

- le taux de chargement moyen à la parcelle est le rapport entre (i) la somme des animaux herbivores pâturant sur la parcelle, multipliée par le nombre de jours de pâturage et (ii) la surface de la parcelle engagée multipliée par la durée de la période de pâturage autorisée

○ le taux de chargement instantané à la parcelle est le rapport entre (i) les animaux herbivores pâturant sur la parcelle et (ii) la surface de la parcelle engagée.

· Les animaux pris en compte pour le chargement ou un critère d'éligibilité lié à un élevage appartiennent aux catégories suivantes :

Catégorie d'animaux	Animaux pris en compte	Conversion en UGB
BOVINS	Nombre d'UGB moyennes présentes sur l'exploitation durant la campagne précédente (du 16 mai de l'année n-1 au 15 mai de l'année n) Ce nombre est celui figurant en base de données nationale d'identification (BDNI).	1 bovin de moins de 6 mois = 0,4 UGB 1 bovin de 6 mois à 2 ans = 0,6 UGB 1 bovin de plus de 2 ans ou vache ayant vêlé = 1 UGB
OVINS	Nombre d'ovins ou de brebis ayant mis bas	1 ovin âgé de plus de 1 an ou une brebis ayant déjà mis bas = 0,15 UGB
CAPRINS	Nombre de chèvres mères ou caprins de plus d'un an	1 caprin âgé de plus de 1 an ou une chèvre ayant déjà mis bas = 0,15 UGB
EQUIDES	Nombre d'équidés âgés de plus de 6 mois, identifiés selon la réglementation en vigueur et non-déclarés à l'entraînement au sens des codes des courses	1 équidé de plus de 6 mois = 1 UGB
LAMAS	Nombre de lamas (mâles et femelles) âgés de plus de 2 ans	1 lama âgé de plus de 2 ans = 0,45 UGB
ALPAGAS	Nombre d'alpagas (mâles et femelles) âgés de plus de 2 ans	1 alpaga âgé de plus de 2 ans = 0,30 UGB
CERFS ET BICHES	Nombre de cerfs et biches âgés de plus de 2 ans	1 cerf ou biche âgé de plus de 2 ans = 0,33 UGB
DAIMS ET DAINES	Nombre de daims et daines âgés de plus de 2 ans	1 daim ou daine âgé de plus de 2 ans = 0,17 UGB

Les surfaces en herbe comprennent les prairies permanentes et surfaces pastorales corrigées par la méthode du prorata, les prairies temporaires de toute nature et les surfaces correspondant aux autres éléments topographiques si ceux-ci sont admissibles au titre d'une MAEC et adjacents à ces cultures.

Pour le couvert herbe la surface admissible est calculée selon la règle du prorata utilisée pour le premier pilier de la PAC.

La règle du prorata fixe, dans une prairie, la proportion des éléments non herbacés que sont : affleurements rocheux, éboulis, litière, buissons non adaptés au pâturage, arbres sans ressource au sol, hors arbres fruitiers, qui sont disséminés sur la surface de la prairie.

Pourcentage de surface couverte par des éléments non admissibles (part non herbacée)	Prorata retenu (surface admissible)
Jusqu'à 10 %	100 %
10 % -30%	80 %
30 % - 50 %	60 %
50 % -80 %	35 %
Supérieur à 80 %	0%



UNION EUROPÉENNE

FONDS EUROPÉEN AGRICOLE
POUR LE DÉVELOPPEMENT RURALDirection départementale des
territoires de « Seine-et-Marne »

Mesure agroenvironnementale et climatique (MAEC)

Notice spécifique de la mesure
« Création et entretien de zones refuges pour la faune »
« IF_BOMA_HE15 »

du territoire Site Natura 2000 des « Boucles de La Marne »
 (ZPS FR1112003, directive Oiseaux 79/409/CEE)

Campagne 2019

Engagement unitaire de la mesure : COUVER_05**1. OBJECTIFS DE LA MESURE**

Les objectifs de cette opération sont de renforcer la biodiversité fonctionnelle et de participer à la reconquête de la qualité de l'eau en diminuant l'utilisation d'intrants.

Cette opération vise prioritairement à limiter le développement des bio-agresseurs des cultures et l'intensité d'utilisation des produits phytosanitaires, en aménageant un maillage de zones de régulation écologique (ZRE) composées de bandes enherbées ou de jachères, si possible en continuité avec d'autres éléments paysagers présents sur le parcellaire (haies, bosquets, ...).

Sur le territoire des Boucles de la Marne, l'objectif prioritaire est la création d'un réseau d'espaces refuges pour la faune et la flore, et en particulier pour les espèces d'oiseaux d'intérêt communautaire, au sein des terres agricoles. Ainsi, les bandes enherbées servent pour l'alimentation et la reproduction de plusieurs espèces (Espèces ciblées : Œdicnème criard (A133), Bondrée apivore (A236), Pie-grièche écorcheur (A338)).

Ces zones de régulation écologique constituent des réservoirs d'auxiliaires des cultures, dont l'efficacité est accrue par la limitation de la taille des parcelles culturelles bordées par les ZRE.

En effet, les ZRE devant être localisées en rupture de parcelles culturelles ou entre deux parcelles culturelles contiguës de taille limitée, les auxiliaires peuvent agir au cœur des parcelles culturelles et réduire ainsi la pression des ravageurs sur les cultures. La localisation de ces ZRE devra être cohérente avec le Schéma régional de cohérence écologique (SRCE) et les Trames vertes et bleues (TVB).

Ces zones constituent plus généralement des zones refuges pour l'ensemble de la petite faune de plaine, dans un objectif de préservation de la biodiversité.

2. MONTANT DE LA MESURE

En contrepartie du respect de l'ensemble des points du cahier des charges de la mesure, **une aide de 390,94 € par hectare engagé** vous sera versée annuellement pendant la durée de l'engagement.

3. CONDITIONS SPECIFIQUES D'ELIGIBILITE A LA MESURE

Les conditions d'éligibilité sont à respecter pour entrer dans la mesure et **doivent être respectées durant tout le contrat. Leur non respect entraîne le remboursement de l'ensemble des annuités versées.**

3.1 Conditions relatives au demandeur ou à l'exploitation

Le bénéficiaire est une personne physique ou morale exerçant une activité agricole. Vous devez respecter les conditions d'éligibilité générales aux différentes MAEC, rappelées dans la notice nationale d'information sur les MAEC et l'agriculture biologique 2015-2020.

Vous devez réaliser un diagnostic d'exploitation afin de localiser les engagements de manière pertinente. Une attestation de réalisation du diagnostic d'exploitation devra être fournie au service instructeur d'ici le 30 septembre (ou une date ultérieure établie par l'administration) et pourra constituer une pièce à fournir lors du contrôle sur place. Un diagnostic (date de réalisation) datant de moins de 3 ans mis à jour est valable.

3.2 Conditions relatives aux éléments engagés

Cultures éligibles : surfaces en terres arables, (sauf les prairies temporaires de plus de deux ans et les surfaces en jachères), les cultures pérennes ou les surfaces qui étaient engagées dans **une MAE** rémunérant la présence d'un couvert spécifique favorable à l'environnement, lors de la campagne PAC précédant la demande d'engagement.

Par ailleurs, seules sont éligibles les surfaces au-delà de celles comptabilisées au titre des 5 % des terres arables en surface d'intérêt environnemental dans le cadre du verdissement et des bandes enherbées rendues obligatoires, le cas échéant, dans le cadre des programmes d'action en application de la Directive Nitrates.

Déclaration de surface : Une fois implanté, le couvert devra être déclaré en « **prairie temporaire** » ou en « **jachère** » (pour les surfaces en herbe) de 5 ans ou moins ou en « **mélange** » (pour les mélanges graminées – légumineuses).

La taille minimale ou maximale des parcelles :

- **Largeur minimale de 5 m et maximale de 20 m** pour chaque ZRE
- Les ZRE doivent être **implantées** :
 - **entre 2 parcelles culturales contiguës ou en rupture de parcelles culturales**, de manière à ce que la taille des parcelles culturales n'excède pas 15 ha au maximum et que la distance entre deux ZRE n'excède pas 300 m.

▪ **Dans la continuité d'autres éléments du paysage** (haies, talus, fossés, lisières de bois et bosquets...). Ces éléments constituent des ZRE naturelles, qui pourront être renforcées par la création de bandes herbacées d'une largeur minimale de 5 m et maximale de 20 m.

- Respecter la **taille maximale de 15 ha** de chaque **parcelle culturale** bordée d'une ZRE.

Mesure fixe : L'engagement est fixe au cours des **5 ans**

Couvert éligible (non récoltés) :

- **Liste d'espèces autorisées en jachère ou en prairies**
- **Liste d'espèces ci-dessous (pur ou en mélange)**
- Cultures cynégétiques
- Mélanges favorables au développement des insectes pollinisateurs et auxiliaires de cultures

GRAMINEES

- | | |
|--------------------|---------------------|
| - Dactyle | - Moha |
| - Fétuque des prés | - Pâturin commun |
| - Fétuque élevée | - Ray-grass anglais |
| - Fétuque rouge | - Ray-grass hybride |
| - Fétuque ovine | - Ray-grass italien |
| - Fléole des prés | |

LEGUMINEUSES

- | | |
|-------------------------------|-----------------------|
| - Gesse commune | - Serradelle |
| - Lotier corniculé | - Trèfle blanc |
| - Lupin blanc amer | - Trèfle de Perse |
| - Luzerne* | - Trèfle hybride |
| - <i>Medicago polyformosa</i> | - Trèfle incarnat |
| - <i>Medicago rigidula</i> | - Trèfle violet |
| - <i>Medicago scutellata</i> | - Trèfle d'Alexandrie |
| - <i>Medicago trunculata</i> | - Trèfle souterrain |
| - Mélilot | - Vesce commune |
| - Minette | - Vesce velue |
| - Sainfoin | - Vesce de Cerdagne |

AUTRES

- | | |
|----------------------|-------------------|
| - Moutarde blanche | - Phacélie |
| - Navette fourragère | - Radis fourrager |
-

* Luzerne dans le respect de la circulaire du 24 mars 2003

(La luzerne peut être autorisée à condition que la surface, pour chaque demandeur, reste inférieure à 2 ha et sous forme de bandes culturales de largeur inférieure à 20 m. De plus, l'implantation est autorisée que sur des îlots éloignés de plus de 30 km d'une usine de déshydratation.)

4. CRITERES DE SELECTION DES DOSSIERS

Les dossiers seront soumis à un **comité de sélection régional** qui analysera les dossiers en fonction des priorités régionales et modalités d'intervention des partenaires financiers.

5. CAHIER DES CHARGES

L'ensemble de vos obligations doit être respecté dès **le 15 mai** de la première année de votre engagement, sauf dispositions contraires dans le cahier des charges (Cf. ci-après).

Les documents relatifs à votre demande d'engagement et au respect de vos obligations doivent être conservés sur votre exploitation pendant toute la durée de votre engagement et pendant les quatre années suivantes.

Les différentes obligations du cahier des charges de la mesure « IF_BOMA_HE15 » sont décrites ci-dessous :

- **Entretien**
 - Absence d'intervention mécanique du **1^{er} mai au 31 juillet** pour les couverts en place.
- Récolte **INTERDITE**
- **Fertilisation**
 - **INTERDITE** à partir du 15 mai de l'année d'engagement.
- **Produits phytosanitaires**
 - **INTERDITS** sauf désherbage chimique localisé conforme à **l'arrêté préfectoral n° 2013/DDT/SADR/088 du 17 juillet 2013** qui définit les règles de lutte contre le chardon des champs conformément aux dispositions du code rural et de la pêche maritime et à l'arrêté du 12 septembre 2006 relatif à la mise sur le marché et à l'utilisation des produits visés à l'article L.253-1 du code rural.
- **Enregistrement**
 - Tenue d'un cahier d'enregistrement : type d'interventions, localisation, date, outils

Obligations du cahier des charges à respecter en contrepartie du paiement de l'aide	Contrôles		Sanctions		
	Modalités de contrôle	Pièces à fournir	Caractère de l'anomalie	Gravité	
				Importance de l'anomalie	Etendue de l'anomalie
Mettre en place une ou plusieurs ZRE localisées de façon pertinente, en fonction du diagnostic de territoire et/ou d'exploitation (distance maximale entre deux ZRE de 300m)	Sur place : visuel et documentaire	Diagnostic de territoire et/ou d'exploitation	Définitif	Principale	Totale

Obligations du cahier des charges à respecter en contrepartie du paiement de l'aide	Contrôles		Sanctions		
	Modalités de contrôle	Pièces à fournir	Caractère de l'anomalie	Gravité	
				Importance de l'anomalie	Etendue de l'anomalie
Respecter une largeur minimale de 5 m et maximale de 20 m pour chaque ZRE	Sur place		Réversible	Principale	A seuil : écart de largeur en anomalie
Respecter la taille maximale de 15 hectares de chaque parcelle culturale bordée d'une ZRE.	Sur place		Définitif	Principale	Totale
Mettre en place les couverts autorisés sur les ZRE : <i>cf : liste d'espèces ci-dessus</i> Le couvert devra être présent sur les surfaces engagées au 15 mai de l'année du dépôt de la demande (sauf dérogation).	Sur place : visuel et documentaire	Factures d'achat de semis selon les cas, et cahier d'enregistrement	Réversible	Principale	Totale
Enregistrer les interventions d'entretien sur les ZRE	Sur place : documentaire	Présence du cahier d'enregistrement des interventions et effectivité des enregistrements	Réversible aux premier et deuxième constats. Définitif au troisième constat.	Secondaire (si le défaut d'enregistrement ne permet pas de vérifier une des autres obligations, cette dernière sera considérée en anomalie)	Totale
Interdiction d'intervention mécanique sur les ZRE du 1er mai au 31 juillet	Sur place : visuel et documentaire	Cahier d'enregistrement des interventions et programme de travaux d'entretien et éventuelles factures (si prestations)	Réversible	Secondaire	A seuil : par tranche de jours d'avance/de retard (5 / 10 / 15 jours)
Respecter l'interdiction de traitement phytosanitaire sur les ZRE	Sur place : documentaire et visuel	Visuel : absence de traces de produits phytosanitaires (selon la date du contrôle) Documentaire : sur la base du cahier d'enregistrement des interventions	Réversible	Principale	Totale
Respecter la localisation initiale de la ZRE	Administratif et sur place		Définitif	Principale	Totale

Obligations du cahier des charges à respecter en contrepartie du paiement de l'aide	Contrôles		Sanctions		
	Modalités de contrôle	Pièces à fournir	Caractère de l'anomalie	Gravité	
				Importance de l'anomalie	Etendue de l'anomalie
Respecter la interdiction des apports azotés (minéral et organique)	Sur place : documentaire	Plan de gestion et cahier d'enregistrement des interventions	Réversible	Principale	Totale

ATTENTION : si l'une de ces obligations n'est pas respectée, les conséquences de ce non-respect peuvent porter sur la seule année considérée (anomalie réversible), **ou bien sur l'ensemble des 5 ans de l'engagement (anomalie définitive)**. Dans ce cas, les demandes de reversements de l'aide réglementairement exigibles peuvent atteindre des sommes importantes. Par ailleurs, le régime de sanction est adapté selon l'importance de l'obligation (principale ou secondaire) et selon l'étendue de l'anomalie (à seuil ou totale).

Reportez-vous à la notice nationale d'information sur les MAEC et l'agriculture biologique 2015-2020 pour plus d'informations sur le fonctionnement du régime de sanctions.

6. DEFINITIONS ET AUTRES INFORMATIONS UTILES

Les cultures légumières correspondent aux surfaces déclarées, dans le dossier PAC, selon les codes cultures de la catégorie « légumes et fruits » et relevant des terres arables (hors tabac), ainsi que les surfaces déclarées en tant que mélanges de plantes fixant l'azote ; y compris lorsque ces cultures sont conduites en inter-rang.

La tenue du cahier d'enregistrement des interventions constitue une pièce **indispensable** du contrôle. Aussi, **l'absence ou la non-tenue** de ce cahier le jour du contrôle se traduira par l'application du régime de sanctions, qui peut aller jusqu'au **remboursement total** de l'aide, même si ce cahier ne doit comporter que des **valeurs nulles**.

Le couvert devra être implanté sur les surfaces engagées :

- au 15 mai de l'année du dépôt de la demande d'engagement, pour le cas général ;
- à titre dérogatoire : au plus tard le 20 septembre de l'année du dépôt de la demande d'engagement, pour parcelles de terre labourables implantées en cultures d'hiver au titre de la campagne du dépôt de la demande.



UNION EUROPÉENNE

FONDS EUROPÉEN AGRICOLE
POUR LE DÉVELOPPEMENT RURAL



Direction départementale des
territoires de « Seine-et-Marne »

Mesure agroenvironnementale et climatique (MAEC)

Notice spécifique de la mesure
« Création et entretien d'un couvert d'intérêt faunistique ou floristique »
« IF_BOMA_HE16 »

du territoire Site Natura 2000 des « Boucles de La Marne »
(ZPS FR1112003, directive Oiseaux 79/409/CEE)

Campagne 2019

Engagement unitaire de la mesure: COUVER_07

1. OBJECTIFS DE LA MESURE

L'objectif de cette opération est de remplacer des surfaces cultivées en grandes cultures par un couvert favorable :

- aux oiseaux de plaine à protéger dans un objectif de maintien de la biodiversité (**Espèces ciblées** : Alimentation : Œdicnème criard (A133), Bondrée apivore (A236) ; Reproduction ou alimentation : Pie-grièche écorcheur (A338)).
- aux insectes pollinisateurs et auxiliaires de culture.

Il s'agit ainsi de créer ce type de couvert sur des surfaces supplémentaires par rapport aux couverts exigés dans le cadre de la conditionnalité (bonnes conditions agricoles et environnementales), du verdissement et des bandes enherbées rendues obligatoires, le cas échéant, dans le cadre des programmes d'action en application de la Directive Nitrates.

2. MONTANT DE LA MESURE

En contrepartie du respect de l'ensemble des points du cahier des charges de la mesure, **une aide de 600,00 € par hectare engagé** vous sera versée annuellement pendant la durée de l'engagement.

3. CONDITIONS SPECIFIQUES D'ELIGIBILITE A LA MESURE

Les conditions d'éligibilité sont à respecter pour entrer dans la mesure et **doivent être respectées durant tout le contrat. Leur non respect entraîne le remboursement de l'ensemble des annuités versées.**

3.1 Conditions relatives au demandeur ou à l'exploitation

Le bénéficiaire est une personne physique ou morale exerçant une activité agricole.

Vous devez respecter les conditions d'éligibilité générales aux différentes MAEC, rappelées dans la notice nationale d'information sur les MAEC et l'agriculture biologique 2015-2020.

Vous devez réaliser un diagnostic d'exploitation afin de localiser les engagements de manière pertinente. Une attestation de réalisation du diagnostic d'exploitation devra être fournie au service instructeur d'ici le 30 septembre (ou une date ultérieure établie par l'administration) et pourra constituer une pièce à fournir lors du contrôle sur place. Un diagnostic (date de réalisation) datant de moins de 3 ans mis à jour est valable.

3.2 Conditions relatives aux éléments engagés

- **Cultures éligibles** : surfaces en terres arables, (sauf les prairies temporaires de plus de deux ans et les surfaces en jachères), les cultures pérennes ou les surfaces qui étaient engagées dans **une MAE** rémunérant la présence d'un couvert spécifique favorable à l'environnement, lors de la campagne PAC précédant la demande d'engagement.

Par ailleurs, seules sont éligibles les surfaces au-delà de celles comptabilisées au titre des 5 % des terres arables en surface d'intérêt environnemental dans le cadre du verdissement et des bandes enherbées rendues obligatoires, le cas échéant, dans le cadre des programmes d'action en application de la Directive Nitrates.

- **Déclaration de surface** : Une fois implantée, la parcelle devra être déclarée avec le code correspondant au couvert mis en place (« **mélange** » pour les mélanges graminées – légumineuses).

- **La taille minimale ou maximale des parcelles**

- **Parcelles entières** : **minimum 10 ares**
- **Bandes** : **minimum 10 m de large**, (le cas échéant, 10 m en moyenne sur la longueur de la bande)

- **Mesure fixe** : L'engagement est fixe au cours des **5 ans**.

- **Couvert éligible** : (non récolté et non pâturé)

À sélectionner en fonction des exigences biologiques des espèces à préserver

Couverts autorisés pour l'œdicnème criard, à implanter dans les zones où la présence de l'espèce est avérée

Navette fourragère (type hiver qui ne monte pas à graine) à semer avant le 1^{er} avril avec une densité recommandée de 3 à 5 kg par hectare dans les sols sableux et séchants

D'autres cultures annuelles de printemps peuvent être adaptées, elles pourront être acceptées sous réserve de validation lors du diagnostic d'exploitation

Autres couverts, à sélectionner en fonction des exigences biologiques des espèces à préserver :

- Cultures annuelles à fort intérêt
- Mélange graminées-légumineuses
- Légumineuses
- Cultures cynégétiques
- Mélanges favorables au développement des insectes pollinisateurs et auxiliaires de cultures (plantes messicoles notamment)

GRAMINEES

- | | |
|--|--|
| <ul style="list-style-type: none"> • Dactyle • Fétuque des prés • Fétuque élevée • Fétuque rouge • Fétuque ovine • Fléole des prés | <ul style="list-style-type: none"> • Moha • Moha • Pâturin commun • Ray-grass anglais • Ray-grass hybride • Ray-grass italien • Autres graminées à valider lors du diagnostic |
|--|--|

LEGUMINEUSES

- | | |
|--|--|
| <ul style="list-style-type: none"> • Gesse commune • Lotier corniculé • Lupin blanc amer • Luzerne* • <i>Medicago polyformosa</i> • <i>Medicago rigidula</i> • <i>Medicago scutellata</i> • <i>Medicago trunculata</i> • Mélilot • Minette • Sainfoin • Serradelle | <ul style="list-style-type: none"> • Trèfle blanc • Trèfle de Perse • Trèfle hybride • Trèfle incarnat • Trèfle violet • Trèfle d'Alexandrie • Trèfle souterrain • Vesce commune • Vesce velue • Vesce de Cerdagne • Autres légumineuses à valider lors du diagnostic |
|--|--|

AUTRES

- | | |
|--|---|
| <ul style="list-style-type: none"> • Achillée millefeuille • Avoine • Bleuet des champs • Carotte sauvage • Centaurée jacée • Chicorée sauvage | <ul style="list-style-type: none"> • Compagnon rouge / Silène dioïque • Cumin des prés • Marguerite • Mauve sylvestre |
|--|---|

- Moutarde blanche
- Moutarde blanche
- Navette fourragère
- Onagre bisannuelle
- Phacélie
- Radis fourrager
- Sarrasin
- Saug des prés
- Tanaïsie en corymbe
- Autres plantes à valider lors du diagnostic

* Luzerne dans le respect de la circulaire du 24 mars 2003

(La luzerne peut être autorisée à condition que la surface, pour chaque demandeur, reste inférieure à 2 ha et sous forme de bandes culturales de largeur inférieure à 20 m. De plus, l'implantation est autorisée que sur des îlots éloignés de plus de 30 km d'une usine de déshydratation.)

Couverts mellifères recommandés pour insectes pollinisateurs et auxiliaires de cultures :
(Mélanges commerciaux)

Couvert "Seda-miel 1" :

(sol acide frais – pH < 6,5)

- Mélilot 30 %
- Lotier corniculé 20 %
- Trèfle hybride 15 %
- Trèfle d'Alexandrie 15 %
- Trèfle violet 10 %
- Phacélie 10 %

Couvert "Seda-miel 2" :

(sol calcaire sec – pH > 6,5)

- Sainfoin 60 %
- Mélilot 25 %
- Trèfle violet 5 %
- Minette 5 %
- Phacélie 5 %

Couvert "Pronectar TP" :

(sol calcaire sec – pH > 6,5)

- Sainfoin 60 %
- Mélilot 10 %
- Trèfle de Perse 10 %
- Trèfle violet 10 %
- Phacélie 10 %

Couvert "Méliflore 1" :

(sol acide frais – pH < 6,5)

- Trèfle hybride 45 %
- Trèfle violet 30 %
- Trèfle blanc 10 %

- Trèfle d'Alexandrie 10 %
- Phacélie 5 %

Couvert "Méliflore 2" :

(sol calcaire sec – pH > 6,5)

- Sainfoin 60 %
- Mélilot 20 %
- Trèfle violet 10 %
- Minette 5 %
- Phacélie 5 %

Couvert "Prochasse" :

- Ray-grass Anglais 30 %
- Trèfle violet 30 %
- Trèfle de Perse 20 %
- Phacélie 20 %

Couvert "biodiversité" :

- Achillée millefeuille
- Avoine
- Cumin des prés
- Bleuet des champs
- Centaurée jacée
- Chicorée sauvage
- Carotte sauvage
- Sarrasin
- Marguerite
- Lotier corniculé
- Mauve sylvestre
- Onagre bisannuelle
- Sainfoin

- Phacélie
- Sauge des prés
- Compagnon rouge / Silène dioïque
- Trèfle incarnat
- Trèfle violet
- Tanaïs en corymbe

- Seigle fourrager – vesce
- Mélilot
- Millet – sorgho
- Seigle forestier – trèfle sp.
- Maïs – millet
- Maïs – sarrasin
- Maïs – sorgho
- Maïs – avoine
- Chou – moha – sarrasin
- Tournesol – pois
- Tournesol – féveroles
- Tournesol – sorgho
- Tournesol – chou fourrager
- Tournesol – moutarde

Couverts cynégétiques :

(Exemple de couverts soumis à variation selon les exigences biologiques des espèces et les types de sols)

- Millet – sarrasin – moha – navette
- Avoine – choux – sarrasin
- Dactyle – trèfle violet
- Dactyle – luzerne
- Chou fourrager – fétuque des prés
- Vesce – avoine

4. CRITERES DE SELECTION DES DOSSIERS

Les dossiers seront soumis à un **comité de sélection régional** qui analysera les dossiers en fonction des priorités régionales et modalités d'intervention des partenaires financiers.

5. LE CAHIER DES CHARGES DE LA MESURE

L'ensemble de vos obligations doit être respecté dès **le 15 mai** de la première année de votre engagement, sauf dispositions contraires dans le cahier des charges (Cf. ci-après).

Les documents relatifs à votre demande d'engagement et au respect de vos obligations doivent être conservés sur votre exploitation pendant toute la durée de votre engagement et pendant les quatre années suivantes. Les différentes obligations du cahier des charges de la mesure « IF_BOMA_HE16 » sont décrites ci-dessous :

Date d'implantation

Le couvert devra être implanté sur les surfaces engagées :

- au 15 mai de l'année du dépôt de la demande d'engagement, pour le cas général ;
- à titre dérogatoire : au plus tard le 20 septembre de l'année du dépôt de la demande d'engagement, pour parcelles de terre labourables implantées en cultures d'hiver au titre de la campagne du dépôt de la demande.

Entretien

• Récolte et pâturage INTERDITS

- Absence d'intervention mécanique du **15 avril au 31 août** de l'année suivante pour les couverts en place.
- Un entretien doit être réalisé par fauche ou broyage entre le 1er septembre et le 31 mars (sauf pour les parcelles ne nécessitant pas d'intervention, à valider lors du diagnostic).

- **Fertilisation**

- **INTERDITE** à partir du 15 mai de l'année d'engagement.

Toutefois afin de permettre une bonne implantation des couverts, il n'est permis de fertiliser que lors des premiers stades de développement du couvert.

- **Produits phytosanitaires**

- **INTERDITS** sauf désherbage chimique localisé conforme à **l'arrêté préfectoral n° 2013/DDT/SADR/088 du 17 juillet 2013** qui définit les règles de lutte contre le chardon des champs conformément aux dispositions du code rural et de la pêche maritime et à l'arrêté du 12 septembre 2006 relatif à la mise sur le marché et à l'utilisation des produits visés à l'article L.253-1 du code rural.

REGIME DE CONTROLES ET DE SANCTIONS

Obligations du cahier des charges à respecter en contrepartie du paiement de l'aide	Contrôles		Sanctions		
	Modalités de contrôle	Pièces à fournir	Caractère de l'anomalie	Gravité	
				Importance de l'anomalie	Etendue de l'anomalie

Obligations du cahier des charges à respecter en contrepartie du paiement de l'aide	Contrôles		Sanctions		
	Modalités de contrôle	Pièces à fournir	Caractère de l'anomalie	Gravité	
				Importance de l'anomalie	Etendue de l'anomalie
<p>Mettre en place le couvert à implanter : (cf. liste d'espèces ci-dessus)</p> <p>Le couvert herbacé pérenne devra être présent sur les surfaces engagées au 15 mai de l'année du dépôt de la demande (sauf dérogation).</p>	Sur place	Factures d'achat de semences et/ou cahier d'enregistrement des interventions (notamment si utilisation de semences fermières)	Réversible	Principale	Totale
Respecter la localisation pertinente du couvert	Sur place	Diagnostic de territoire et/ou d'exploitation et cahier d'enregistrement des interventions	Réversible	Principale	Totale
Respecter la taille minimale de 10 mètres de large ou parcelles entières minimum de 0,10 ha	Sur place		Définitif	Principale	Totale
<p>Absence d'intervention mécanique entre le 15 avril et le 31 août.</p> <p>Réaliser un entretien par fauche ou broyage entre le 1^{er} septembre et le 31 mars</p>	Sur place	Cahier d'enregistrement des interventions	Réversible	Secondaire	A seuils sinon : par tranche de jours d'écart par rapport à la date limite (5 / 10 / 15 jours)
Réaliser l'enregistrement des interventions	Sur place	Présence du cahier d'enregistrement des interventions et effectivité des enregistrements	<p>Réversible aux premier et deuxième constats.</p> <p>Définitif au troisième constat.</p>	Secondaire (si le défaut d'enregistrement ne permet pas de vérifier une des autres obligations, cette dernière sera considérée en anomalie)	Totale

Obligations du cahier des charges à respecter en contrepartie du paiement de l'aide	Contrôles		Sanctions		
	Modalités de contrôle	Pièces à fournir	Caractère de l'anomalie	Gravité	
				Importance de l'anomalie	Etendue de l'anomalie
Absence de fertilisation minérale et organique sur les parcelles engagées	Sur place	Cahier d'enregistrement des interventions	Réversible	Principale	Totale
Respecter l'interdiction des traitements phytosanitaires	Sur place : documentaire et visuel	Visuel : absence de traces de produits phytosanitaires (selon la date du contrôle) Documentaire : sur la base du cahier d'enregistrement des interventions	Réversible	Principale	Totale

ATTENTION : si l'une de ces obligations n'est pas respectée, les conséquences de ce non-respect peuvent porter sur la seule année considérée (anomalie réversible), **ou bien sur l'ensemble des 5 ans de l'engagement (anomalie définitive)**. Dans ce cas, les demandes de reversements de l'aide réglementairement exigibles peuvent atteindre des sommes importantes. Par ailleurs, le régime de sanction est adapté selon l'importance de l'obligation (principale ou secondaire) et selon l'étendue de l'anomalie (à seuil ou totale).

Reportez-vous à la notice nationale d'information sur les MAEC et l'agriculture biologique 2015-2020 pour plus d'informations sur le fonctionnement du régime de sanctions.

6. DEFINITIONS ET AUTRES INFORMATIONS UTILES

La tenue du cahier d'enregistrement des interventions constitue une pièce **indispensable** du contrôle. Aussi, **l'absence ou la non-tenue** de ce cahier le jour du contrôle se traduira par l'application du régime de sanctions, qui peut aller jusqu'au **remboursement total** de l'aide, même si ce cahier ne doit comporter que des **valeurs nulles**.

Le couvert devra être implanté sur les surfaces engagées :

- au 15 mai de l'année du dépôt de la demande d'engagement, pour le cas général ;
- à titre dérogatoire : au plus tard le 20 septembre de l'année du dépôt de la demande d'engagement, pour parcelles de terre labourables implantées en cultures d'hiver au titre de la campagne du dépôt de la demande.



UNION EUROPÉENNE

FONDS EUROPÉEN AGRICOLE
POUR LE DÉVELOPPEMENT RURALDirection départementale des
territoires de « Seine-et-Marne »

Mesure agroenvironnementale et climatique (MAEC)

Notice spécifique de la mesure « Amélioration des jachères » « IF_BOMA_HE17 »

du territoire Site Natura 2000 des « Boucles de La Marne »
(ZPS FR1112003, directive Oiseaux 79/409/CEE)

Campagne 2019

Engagement unitaire de la mesure : COUVER_08

1. OBJECTIFS DE LA MESURE

L'objectif de cette opération vise à inciter les exploitants agricoles à améliorer la localisation de leurs parcelles en jachère agricole ainsi que le choix des couverts à y implanter :

- sur des territoires à enjeu « eau », afin de limiter les phénomènes érosifs et le lessivage des intrants (objectifs lutte contre l'érosion et qualité des eaux) ;
- sur les territoires à enjeu « biodiversité » pour répondre aux exigences spécifiques :
 - d'une espèce ;
 - d'un groupe d'espèces à protéger dans un objectif de maintien de la biodiversité ;
 - au développement des insectes pollinisateurs et auxiliaires de culture.

Ces surfaces constituent sur le territoire des Boucles de la Marne des zones refuges et d'alimentation pour de nombreuses espèces d'oiseaux d'intérêt communautaire (Espèces ciblées : Œdicnème criard (A133), Bondrée apivore (A236), Pie-grièche écorcheur (A338)).

Cette opération permet de localiser les jachères agricoles de manière pertinente par rapport à l'enjeu environnemental visé (eau ou biodiversité), d'améliorer le couvert présent et la gestion des intrants. L'exploitant n'a plus comme seul critère celui de localiser ces surfaces de jachère agricole sur les zones les moins productives et/ou les plus difficiles d'accès.

Par ailleurs, en règle générale, les jachères agricoles sont constituées des repousses des précédents culturaux. Cette opération permet l'implantation d'un couvert spécifique répondant à l'enjeu environnemental visé.

2. MONTANT DE LA MESURE

En contrepartie du respect de l'ensemble des points du cahier des charges de la mesure, **une aide de 160,00 € par hectare engagé** vous sera versée annuellement pendant la durée de l'engagement.

3. CONDITIONS SPECIFIQUES D'ELIGIBILITE A LA MESURE

Les conditions d'éligibilité sont à respecter pour entrer dans la mesure et **doivent être respectées durant tout le contrat. Leur non respect entraîne le remboursement de l'ensemble des annuités versées.**

3.1 Conditions relatives au demandeur ou à l'exploitation

Le bénéficiaire est une personne physique ou morale exerçant une activité agricole.

Vous devez respecter les conditions d'éligibilité générales aux différentes MAEC, rappelées dans la notice nationale d'information sur les MAEC et l'agriculture biologique 2015-2020.

Vous devez réaliser un diagnostic d'exploitation afin de localiser les engagements de manière pertinente. Une attestation de réalisation du diagnostic d'exploitation devra être fournie au service instructeur d'ici le 30 septembre (ou une date ultérieure établie par l'administration) et pourra constituer une pièce à fournir lors du contrôle sur place. Un diagnostic (date de réalisation) datant de moins de 3 ans mis à jour est valable.

3.2 Conditions relatives aux éléments engagés

Cultures éligibles : surfaces en terres arables (sauf prairies temporaires de plus de deux ans et surfaces en jachères), ou les cultures pérennes ou les surfaces qui étaient engagées dans **une MAE** rémunérant la présence d'un couvert spécifique favorable à l'environnement, ou les parcelles nécessitant un déplacement par rapport à la localisation initiale de la jachère.

Par ailleurs, seules sont éligibles les surfaces au-delà de celles comptabilisées au titre des 5 % des terres arables en surface d'intérêt environnemental dans le cadre du verdissement et des bandes enherbées rendues obligatoires, le cas échéant, dans le cadre des programmes d'action en application de la Directive Nitrates.

Déclaration de surface : Une fois implanté, le couvert devra être déclaré en « **jachère** ».

La taille minimale ou maximale des parcelles

- **Parcelles entières : minimum 10 ares**
- **Bandes : minimum 10 m de large**

Mesure fixe : L'engagement est fixe au cours des **5 ans**

Localisation pertinente

- bassin d'alimentation des captages
- bords de cours d'eau, fossés
- fonds de talweg
- ruptures de pente
- division du parcellaire
- continuités écologiques
- bordure d'éléments paysagers (haie, bosquet, mares, chemins)
- parcelles riveraines d'habitats d'intérêt communautaire

Couverts éligibles (non récoltés et non pâturés) :

- Cultures annuelles à fort intérêt
- Mélange graminées-légumineuses
- Légumineuses
- Cultures cynégétiques
- Mélanges favorables au développement des insectes pollinisateurs et auxiliaires de cultures (plantes messicoles notamment)

À sélectionner dans la liste ci-dessous (pur ou en mélange) :

GRAMINEES

- Avoine
- Brome cathartique
- Brome Sitka
- Dactyle
- Fétuque des prés
- Fétuque élevée
- Fétuque ovine
- Fétuque rouge
- Fléole des prés
- Moha
- Pâturin commun
- Ray-grass anglais
- Ray-grass hybride
- Ray-grass italien
- Seigle

- Serradelle
- Trèfle blanc
- Trèfle de Perse
- Trèfle hybride
- Trèfle incarnat
- Trèfle violet
- Trèfle d'Alexandrie
- Trèfle souterrain
- Vesce commune
- Vesce velue
- Vesce de Cerdagne

AUTRES

- Chou
- Cresson alénois
- Mais
- Millet
- Moutarde blanche
- Navette fourragère
- Phacélie
- Radis fourrager
- Sarrasin
- Sorgho
- Tournesol

LEGUMINEUSES

- Gesse commune
- Lotier corniculé
- Lupin blanc amer
- Luzerne
- Mélilot
- Minette
- Sainfoin

4. CRITERES DE SELECTION DES DOSSIERS

Les dossiers seront soumis à un **comité de sélection régional** qui analysera les dossiers en fonction des priorités régionales et modalités d'intervention des partenaires financiers.

5. LE CAHIER DES CHARGES DE LA MESURE

L'ensemble de vos obligations doit être respecté dès **le 15 mai** de la première année de votre engagement, sauf dispositions contraires dans le cahier des charges (Cf. ci-après).

Les documents relatifs à votre demande d'engagement et au respect de vos obligations doivent être conservés sur votre exploitation pendant toute la durée de votre engagement et pendant les quatre années suivantes.

Les différentes obligations du cahier des charges de la mesure « IF_BOMA_HE17 » sont décrites ci-dessous :

– **Date d'implantation**

Le couvert devra être implanté sur les surfaces engagées :

- au 15 mai de l'année du dépôt de la demande d'engagement, pour le cas général ;
- à titre dérogatoire : au plus tard le 20 septembre de l'année du dépôt de la demande d'engagement, pour parcelles de terre labourables implantées en cultures d'hiver au titre de la campagne du dépôt de la demande.

– Récolte et pâturage **INTERDITS**.

– **Entretien**

- Absence d'intervention mécanique du **15 avril au 15 août inclus** pour les couverts en place.

• **Fertilisation**

- **INTERDITE** à partir du 15 mai de l'année d'engagement.

• **Produits phytosanitaires**

- **INTERDITS** sauf désherbage chimique localisé conforme à **l'arrêté préfectoral n° 2013/DDT/SADR/088 du 17 juillet 2013** qui définit les règles de lutte contre le chardon des champs conformément aux dispositions du code rural et de la pêche maritime et à l'arrêté du 12 septembre 2006 relatif à la mise sur le marché et à l'utilisation des produits visés à l'article L.253-1 du code rural.

• **Enregistrement**

- Tenue d'un cahier d'enregistrement (type d'interventions, localisation, date)

Obligations du cahier des charges à respecter en contrepartie du paiement de l'aide	Contrôles		Sanctions		
	Modalités de contrôle	Pièces à fournir	Caractère de l'anomalie	Gravité	
				Importance de l'anomalie	Etendue de l'anomalie

Obligations du cahier des charges à respecter en contrepartie du paiement de l'aide	Contrôles		Sanctions		
	Modalités de contrôle	Pièces à fournir	Caractère de l'anomalie	Gravité	
				Importance de l'anomalie	Etendue de l'anomalie
Mettre en place le couvert à implanter : <i>(cf. liste d'espèces ci-dessus)</i> Le couvert herbacé pérenne devra être présent sur les surfaces engagées au 15 mai de l'année du dépôt de la demande (sauf dérogation).	Sur place	Factures d'achat de semences et/ou cahier d'enregistrement des interventions (notamment si utilisation de semences fermières)	Réversible	Principale	Totale
Respecter la localisation pertinente du couvert	Sur place	Diagnostic de territoire et/ou d'exploitation et cahier d'enregistrement des interventions	Réversible	Principale	Totale
Respecter la taille minimale de 10 mètres de large ou parcelles entières de minimum 0,10 ha	Sur place		Définitif	Principale	Totale
Absence d'intervention mécanique entre le 15 avril et le 15 août	Sur place	Cahier d'enregistrement des interventions	Réversible	Secondaire	A seuils sinon : par tranche de jours d'écart par rapport à la date limite (5 / 10 / 15 jours)
Absence de fertilisation minérale et organique sur les parcelles engagées	Sur place	Cahier d'enregistrement des interventions	Réversible	Principale	Totale
Respecter l'interdiction des traitements phytosanitaires	Sur place : documentaire et visuel	Visuel : absence de traces de produits phytosanitaires (selon la date du contrôle) Documentaire : sur la base du cahier d'enregistrement des interventions	Réversible	Principale	Totale

Obligations du cahier des charges à respecter en contrepartie du paiement de l'aide	Contrôles		Sanctions		
	Modalités de contrôle	Pièces à fournir	Caractère de l'anomalie	Gravité	
				Importance de l'anomalie	Etendue de l'anomalie
Réaliser l'enregistrement des interventions	Sur place	Présence du cahier d'enregistrement des interventions et effectivité des enregistrements	Réversible aux premier et deuxième constats. Définitif au troisième constat.	Secondaire (si le défaut d'enregistrement ne permet pas de vérifier une des autres obligations, cette dernière sera considérée en anomalie)	Totale

ATTENTION : si l'une de ces obligations n'est pas respectée, les conséquences de ce non-respect peuvent porter sur la seule année considérée (anomalie réversible), **ou bien sur l'ensemble des 5 ans de l'engagement (anomalie définitive)**. Dans ce cas, les demandes de reversements de l'aide réglementairement exigibles peuvent atteindre des sommes importantes. Par ailleurs, le régime de sanction est adapté selon l'importance de l'obligation (principale ou secondaire) et selon l'étendue de l'anomalie (à seuil ou totale).

Reportez-vous à la notice nationale d'information sur les MAEC et l'agriculture biologique 2015-2020 pour plus d'informations sur le fonctionnement du régime de sanctions.

6. DEFINITIONS ET AUTRES INFORMATIONS UTILES

La tenue du cahier d'enregistrement des interventions constitue une pièce **indispensable** du contrôle. Aussi, **l'absence ou la non-tenue** de ce cahier le jour du contrôle se traduira par l'application du régime de sanctions, qui peut aller jusqu'au **remboursement total** de l'aide, même si ce cahier ne doit comporter que des **valeurs nulles**.

Le couvert devra être implanté sur les surfaces engagées :

- au 15 mai de l'année du dépôt de la demande d'engagement, pour le cas général ;
- à titre dérogatoire : au plus tard le 20 septembre de l'année du dépôt de la demande d'engagement, pour parcelles de terre labourables implantées en cultures d'hiver au titre de la campagne du dépôt de la demande.



UNION EUROPÉENNE

FONDS EUROPÉEN AGRICOLE
POUR LE DÉVELOPPEMENT RURALDirection départementale des
territoires de « Seine-et-Marne »

Mesure agroenvironnementale et climatique (MAEC)

Notice spécifique de la mesure
« Maintien des milieux ouverts et gestion pastorale »
« IF_BOMA_HE21 »

du territoire Site Natura 2000 des « Boucles de La Marne »
 (ZPS FR1112003, directive Oiseaux 79/409/CEE)

Campagne 2019

Engagements Unitaires :

OUVERT_02

HERBE_03

HERBE_09

1. OBJECTIFS DE LA MESURE

L'objectif de cette opération est de maintenir l'ouverture de parcelles dont la dynamique d'embroussaillage est défavorable à l'expression de la biodiversité (risque de fermeture de milieux remarquables herbacés gérés de manière extensive par pâturage). Ces habitats abritent de nombreuses espèces d'intérêt patrimonial (Espèces ciblées : Alimentation, reproduction de l'Œdicnème criard (A133) ; Alimentation de la Bondrée apivore (A236), Pie-grièche écorcheur (A338)).

En effet, dans certaines zones, le pâturage n'est pas suffisant pour entretenir le milieu (rejets ligneux et autres végétaux indésirables ou envahissants tels que les fougères induisant une perte de biodiversité). Un entretien mécanique complémentaire est donc nécessaire pour éviter la fermeture du milieu, dans un objectif paysager et de maintien de la biodiversité. Cette opération contribue également à la défense des forêts contre les risques d'incendies (DFCI) lorsqu'il est appliqué sur les zones de coupures de combustible ou représentant un fort enjeu de prévention des risques de feux et où une action concertée de défense des forêts contre les incendies est mise en place.

La reconquête de milieux ouverts permet une large expression d'espèces animales et végétales inféodées à ce type de milieu.

Cette opération contribue principalement au domaine prioritaire 4A fixé par l'Union européenne pour le développement rural.

Elle peut également permettre le maintien de l'ouverture et le renouvellement de la ressource fourragère sur des surfaces soumises à une dynamique d'embroussaillage, en évitant le sous-pâturage et le surpâturage, et contribuer ainsi à pérenniser une mosaïque d'habitats. Enfin, cette opération vise l'augmentation de la diversité floristique et la préservation de l'équilibre écologique de certains milieux remarquables (prairies, tourbières, milieux humides, etc.), en interdisant la fertilisation azotée minérale et organique (hors apports éventuels par pâturage). En effet, l'augmentation de la fertilisation des prairies a pour conséquence une homogénéisation des milieux du point de vue de la disponibilité en ressource qui a entraîné la disparition des espèces adaptées aux milieux pauvres en nutriments et le remplacement d'espèces spécialistes par des espèces généralistes. La fertilisation minérale azotée apparaît donc comme un des principaux responsables de la baisse de richesse spécifique dans les parcelles et bordures adjacentes.

2. MONTANT DE LA MESURE

En contrepartie du respect de l'ensemble des points du cahier des charges de la mesure, **une aide de 301,43 € par hectare engagé** vous sera versée annuellement pendant la durée de l'engagement.

3. CONDITIONS SPECIFIQUES D'ELIGIBILITE A LA MESURE

Les conditions d'éligibilité sont à respecter pour entrer dans la mesure et **doivent être respectées durant tout le contrat. Leur non respect entraîne le remboursement de l'ensemble des annuités versées.**

3.1 Conditions relatives au demandeur ou à l'exploitation

Le bénéficiaire est une personne physique ou morale exerçant une activité agricole. Vous devez respecter les conditions d'éligibilité générales aux différentes MAEC, rappelées dans la notice nationale d'information sur les MAEC et l'agriculture biologique 2015-2020.

3.2 Conditions relatives aux éléments engagés

- **Cultures éligibles** : surfaces en herbe

Les bandes tampon imposées par la réglementation nitrates et la BCAE 1 situées le long des cours d'eau ne sont pas éligibles.

- Le couvert devra être déclaré en « **prairie permanente ou lande** »
- L'engagement est fixe au cours des **5 ans**

4. CRITERES DE SELECTION DES DOSSIERS

Les dossiers seront soumis à un **comité de sélection régional** qui analysera les dossiers en fonction des priorités régionales et modalités d'intervention des partenaires financiers.

Il est **fortement recommandé** pour l'engagement dans cette mesure la **réalisation d'un diagnostic d'exploitation** (un diagnostic datant de moins de 3 ans est reconnu).

Contactez l'opérateur ou la DDT pour connaître la liste des structures pouvant réaliser ce diagnostic (type Diagnostic Agro-Environnemental et Géographique « DAEG », Diagnostic Biodiversité et Pratiques Agricoles®, ...).

Ce diagnostic permet d'accompagner les exploitants dans le choix des mesures proposées et à les localiser ou les appliquer de manière pertinente sur les exploitations. Il permet aussi d'assurer une cohérence entre l'engagement de l'exploitant et ceux des autres exploitants du territoire.

Le diagnostic est à **réaliser préférentiellement avant l'engagement** et au plus tard, au cours de la première année suivant l'engagement. Un diagnostic (date de réalisation) datant de moins de 3 ans est valable.

5. LE CAHIER DES CHARGES DE LA MESURE

L'ensemble de vos obligations doit être respecté dès **le 15 mai** de la première année de votre engagement, sauf dispositions contraires dans le cahier des charges (Cf. ci-après).

Les documents relatifs à votre demande d'engagement et au respect de vos obligations doivent être conservés sur votre exploitation pendant toute la durée de votre engagement et pendant les quatre années suivantes.

Les différentes obligations du cahier des charges de la mesure « IF_BOMA_HE21 » sont décrites ci-dessous :

- **Maîtriser les refus ligneux tous les ans entre le 31 août et 31 mars**
du 1er novembre au 1er mars pour le broyage, du 1er août au 31 mars pour les autres méthodes (fauche, élimination manuelle) .
- **Surface exploités en pâturage :**
Faire établir un plan de gestion pastorale sur les surfaces engagées et mettre en œuvre ce plan de gestion pastorale.
- **Renouvellement des prairies autorisé 1 seule fois sur les 5 ans par travail superficiel du sol**
- **Interdiction du retournement des surfaces engagées**
- **Fertilisation minérale et organique (hors apport éventuel par pâturage)**
INTERDITE à partir du 15 mai de l'année d'engagement.
- **Produits phytosanitaires**
INTERDITS sauf désherbage chimique localisé conforme à **l'arrêté préfectoral n° 2013/DDT/SADR/088 du 17 juillet 2013** qui définit les règles de lutte contre le chardon des champs conformément aux dispositions du code rural et de la pêche maritime et à l'arrêté du 12 septembre 2006 relatif à la mise sur le marché et à l'utilisation des produits visés à l'article L.253-1 du code rural.
- **Enregistrement**
 - Tenue d'un cahier d'enregistrement (Identification de l'élément engagé, type d'intervention, localisation, date et outils, dates d'entrées et de sortie des animaux, nombre d'animaux et UGB correspondante).

6. REGIME DE CONTROLE ET DE SANCTIONS

Obligations du cahier des charges à respecter en contrepartie du paiement de l'aide	Contrôles		Sanctions		
	Modalités de contrôle	Pièces à fournir	Caractère de l'anomalie	Gravité	
				Importance de l'anomalie	Etendue de l'anomalie
Faire établir, par une structure agréée, un plan de gestion pastorale sur les parcelles engagées, incluant un diagnostic initial de l'unité pastorale Le plan de gestion pastorale devra être réalisé au plus tard le 1^{er} juillet de l'année du dépôt de la demande d'engagement.	Sur place	Plan de gestion	Définitif	Principale	Totale
Mise en œuvre du plan de gestion pastorale sur les surfaces engagées	Sur place : documentaire et visuel	Plan de gestion et cahier d'enregistrement des interventions	Réversible	Principale	Totale
Elimination mécanique ou manuelle des ligneux et autres végétaux définis comme indésirables conformément au diagnostic de territoire chaque année au cours des 5 ans ● selon la méthode suivante : fauche, broyage, élimination mécanique ou manuelle ou tout autre moyen défini dans le diagnostic de territoire. <i>Exportation non obligatoire</i>	Sur place	Programme de travaux, cahier d'enregistrement des interventions et factures éventuelles si prestation	Réversible	Principale	Totale

Obligations du cahier des charges à respecter en contrepartie du paiement de l'aide	Contrôles		Sanctions		
	Modalités de contrôle	Pièces à fournir	Caractère de l'anomalie	Gravité	
				Importance de l'anomalie	Etendue de l'anomalie
Réalisation des travaux d'entretien pendant la période du 1er novembre au 1er mars pour le broyage, du 1er août au 31 mars pour les autres méthodes (fauche, élimination manuelle)	Sur place	Cahier d'enregistrement des interventions et factures éventuelles si prestation	Réversible	Secondaire	A seuil
Interdiction du retournement des surfaces engagées	Administratif et sur place : visuel	Automatique d'après la déclaration de surfaces et contrôle visuel du couvert	Définitif	Principale	Totale
Enregistrement des interventions	Sur place : documentaire	Présence du cahier d'enregistrement des interventions et effectivité des enregistrements	Réversible aux premier et deuxième constats. Définitif au troisième constat.	Secondaire (si le défaut d'enregistrement ne permet pas de vérifier une des autres obligations, cette dernière sera considérée en anomalie)	Totale
Interdiction d'utilisation de produits phytosanitaires sur les surfaces engagées, sauf traitements localisés	Sur place : documentaire et visuel	Visuel : absence de traces de produits phytosanitaires (selon la date du contrôle) Documentaire : sur la base du cahier d'enregistrement des interventions	Définitif	Principale	Totale
Absence totale d'apport de fertilisants azotés minéraux et organiques (y compris compost et hors apports éventuels par pâturage)	Sur place : documentaire et visuel (absence de traces d'épandage)	Cahier d'enregistrement des interventions	Réversible	Principale	Totale

ATTENTION : si l'une de ces obligations n'est pas respectée, les conséquences de ce non-respect peuvent porter sur la seule année considérée (anomalie réversible), **ou bien sur l'ensemble des 5 ans de l'engagement (anomalie définitive)**. Dans ce cas, les demandes de versements de l'aide réglementairement exigibles peuvent atteindre des sommes importantes. Par ailleurs, le régime de sanction est adapté selon l'importance de l'obligation (principale ou secondaire) et selon l'étendue de l'anomalie (à seuil ou totale).

Reportez-vous à la notice nationale d'information sur les MAEC et l'agriculture biologique 2015-2020 pour plus d'informations sur le fonctionnement du régime de sanctions.

ATTENTION : La tenue du **cahier d'enregistrement des interventions** constitue une pièce indispensable du contrôle. Aussi, **l'absence ou la non-tenue** de ce cahier le jour du contrôle se traduira par l'application du régime de sanctions, qui peut aller **jusqu'au remboursement total de l'aide, même si ce cahier ne doit comporter que des valeurs nulles**.

7. DEFINITIONS ET AUTRES INFORMATIONS UTILES

La tenue du cahier d'enregistrement des interventions constitue une pièce **indispensable** du contrôle. Aussi, **l'absence ou la non-tenue** de ce cahier le jour du contrôle se traduira par l'application du régime de sanctions, qui peut aller jusqu'au **remboursement total** de l'aide, même si ce cahier ne doit comporter que des **valeurs nulles**.

Le chargement moyen sur la période définie est calculé à partir des effectifs notés dans le cahier d'enregistrement des interventions, sur la période définie.

Calcul du taux de chargement :

- le taux de chargement moyen à la parcelle est le rapport entre (i) la somme des animaux herbivores pâturant sur la parcelle, multipliée par le nombre de jours de pâturage et (ii) la surface de la parcelle engagée multipliée par la durée de la période de pâturage autorisée
- le taux de chargement instantané à la parcelle est le rapport entre (i) les animaux herbivores pâturant sur la parcelle et (ii) la surface de la parcelle engagée.

Les animaux pris en compte pour le chargement ou un critère d'éligibilité lié à un élevage appartiennent aux catégories suivantes :

Catégorie d'animaux	Animaux pris en compte	Conversion en UGB
BOVINS	Nombre d'UGB moyennes présentes sur l'exploitation durant la campagne précédente (du 16 mai de l'année n-1 au 15 mai de l'année n) Ce nombre est celui figurant en base de données nationale d'identification (BDNI).	1 bovin de moins de 6 mois = 0,4 UGB 1 bovin de 6 mois à 2 ans = 0,6 UGB 1 bovin de plus de 2 ans ou vache ayant vêlé = 1 UGB
OVINS	Nombre d'ovins ou de brebis ayant mis bas	1 ovin âgé de plus de 1 an ou une brebis ayant déjà mis bas = 0,15 UGB
CAPRINS	Nombre de chèvres mères ou caprins de plus d'un an	1 caprin âgé de plus de 1 an ou une chèvre ayant déjà mis bas = 0,15 UGB
EQUIDES	Nombre d'équidés âgés de plus de 6 mois, identifiés selon la réglementation en vigueur et non-déclarés à l'entraînement au sens des codes des courses	1 équidé de plus de 6 mois = 1 UGB
LAMAS	Nombre de lamas (mâles et femelles) âgés de plus de 2 ans	1 lama âgé de plus de 2 ans = 0,45 UGB

ALPAGAS	Nombre d'alpagas (mâles et femelles) âgés de plus de 2 ans	1 alpaga âgé de plus de 2 ans = 0,30 UGB
CERFS ET BICHES	Nombre de cerfs et biches âgés de plus de 2 ans	1 cerf ou biche âgé de plus de 2 ans = 0,33 UGB
DAIMS ET DAINES	Nombre de daims et daines âgés de plus de 2 ans	1 daim ou daine âgé de plus de 2 ans = 0,17 UGB

Les surfaces en herbe comprennent les prairies permanentes et surfaces pastorales corrigées par la méthode du prorata, les prairies temporaires de toute nature et les surfaces correspondant aux autres éléments topographiques si ceux-ci sont admissibles au titre d'une MAEC et adjacents à ces cultures.

Pour le couvert herbe la surface admissible est calculée selon la règle du prorata utilisée pour le premier pilier de la PAC.

La règle du prorata fixe, dans une prairie, la proportion des éléments non herbacés que sont : affleurements rocheux, éboulis, litière, buissons non adaptés au pâturage, arbres sans ressource au sol, hors arbres fruitiers, qui sont disséminés sur la surface de la prairie.

Pourcentage de surface couverte par des éléments non admissibles (part non herbacée)	Prorata retenu (surface admissible)
Jusqu'à 10 %	100 %
10 % -30%	80 %
30 % - 50 %	60 %
50 % -80 %	35 %
Supérieur à 80 %	0%



UNION EUROPÉENNE

FONDS EUROPÉEN AGRICOLE
POUR LE DÉVELOPPEMENT RURAL



Direction départementale des
territoires de « Seine-et-Marne »

Mesure agroenvironnementale et climatique (MAEC)

Notice spécifique de la mesure
« gestion extensive de milieux humides et absence de fertilisation »
« IF_BOMA_ZH01 »

du territoire Site Natura 2000 des « Boucles de La Marne »
(ZPS FR1112003, directive Oiseaux 79/409/CEE)

Campagne 2019

Engagements Unitaires : HERBE_03
HERBE_13

1. OBJECTIFS DE LA MESURE

Cette opération vise à préserver ou/et à développer :

- ✓ Le maintien des surfaces en prairies permanentes,
- ✓ Le maintien d'une exploitation agricole extensive et durable de ces milieux,
- ✓ Le changement de pratiques d'exploitation intensives en intrants vers des systèmes plus durables,
- ✓ La restauration de milieux en déprise,
- ✓ La maîtrise des espèces invasives,
- ✓ L'entretien des éléments fixes du paysage,
- ✓ Le maintien du caractère humide en évitant le recours à l'assèchement total et définitif.

Les enjeux de cette opération sont de préserver les milieux humides permettant le développement d'une flore, d'une faune remarquable. L'intérêt de cette opération, mobilisée en milieux humides, réside dans son plan de gestion simplifié qui permet une adaptation fine aux enjeux du territoire.

L'aide au maintien de pratique ne s'entend que si le bénéfice environnemental de la pratique est avéré, et elle doit être associée à un ciblage sur les zones où il existe un risque de disparition de la pratique. L'opération s'adresse aux exploitations d'élevage dont la pratique en zone humide identifiée comme favorable à l'environnement est soumise à un risque avéré d'abandon ou d'intensification.

Les pratiques économes en intrants permettent une expression plus forte de la biodiversité et favorise la disponibilité alimentaire pour de nombreuses espèces d'oiseaux d'intérêt communautaire (Espèces ciblées : Alimentation : Œdicnème criard (A133), Bondrée apivore (A236), Pie-grièche écorcheur (A338)).

2. MONTANT DE LA MESURE

En contrepartie du respect de l'ensemble des points du cahier des charges de la mesure, **une aide de 250,57 € par hectare engagé** vous sera versée annuellement pendant la durée de l'engagement.

3. CONDITIONS SPECIFIQUES D'ELIGIBILITE A LA MESURE

Les conditions d'éligibilité sont à respecter pour entrer dans la mesure et **doivent être respectées durant tout le contrat. Leur non respect entraîne le remboursement de l'ensemble des annuités versées.**

3.1 Conditions relatives au demandeur ou à l'exploitation

Le bénéficiaire est une personne physique ou morale exerçant une activité agricole. Vous devez respecter les conditions d'éligibilité générales aux différentes MAEC, rappelées dans la notice nationale d'information sur les MAEC et l'agriculture biologique 2015-2020.

3.2 Conditions relatives aux éléments engagés

- **Cultures éligibles** : surfaces en herbe localisées en zone humide

Les bandes tampon imposées par la réglementation nitrates et la BCAE 1 situées le long des cours d'eau ne sont pas éligibles.

- Le couvert devra être déclaré en « **prairie permanente** »
- L'engagement est fixe au cours des **5 ans**
- Surface à engager : au minimum **80 % des prairies naturelles et surfaces en landes et parcours éligibles de l'exploitation**, localisées en zone humide et non drainées par des systèmes enterrés, et présentes dans le périmètre du territoire. Par ailleurs, les surfaces couvertes par des baux précaires peuvent être exclues des surfaces éligibles à la demande des exploitants et sur fourniture de justificatifs écrits (les baux verbaux ne sont pas considérés comme des baux précaires).
- Respecter une **part minimale de surface en prairies et pâturages permanents de 10 %** de la SAU de votre exploitation
- Respecter un taux de **chargement minimum de 0,3 UGB/ha sur les prairies** à l'échelle de votre exploitation

4. CRITERES DE SELECTION DES DOSSIERS

Les dossiers seront soumis à un **comité de sélection régional** qui analysera les dossiers en fonction des priorités régionales et modalités d'intervention des partenaires financiers.

Il est **fortement recommandé** pour l'engagement dans cette mesure la **réalisation d'un diagnostic d'exploitation** (un diagnostic datant de moins de 3 ans est reconnu).

Contactez l'opérateur ou la DDT pour connaître la liste des structures pouvant réaliser ce diagnostic (type Diagnostic Agro-Environnemental et Géographique « DAEG », Diagnostic Biodiversité et Pratiques Agricoles®, ...).

Ce diagnostic permet d'accompagner les exploitants dans le choix des mesures proposées et à les localiser ou les appliquer de manière pertinente sur les exploitations. Il permet aussi d'assurer une cohérence entre l'engagement de l'exploitant et ceux des autres exploitants du territoire.

Le diagnostic est à **réaliser préférentiellement avant l'engagement** et au plus tard, au cours de la première année suivant l'engagement. Un diagnostic (date de réalisation) datant de moins de 3 ans est valable.

5. LE CAHIER DES CHARGES DE LA MESURE

L'ensemble de vos obligations doit être respecté dès **le 15 mai** de la première année de votre engagement, sauf dispositions contraires dans le cahier des charges (Cf. ci-après).

Les documents relatifs à votre demande d'engagement et au respect de vos obligations doivent être conservés sur votre exploitation pendant toute la durée de votre engagement et pendant les quatre années suivantes.

Les différentes obligations du cahier des charges de la mesure « IF_BOMA_ZH01 » sont décrites ci-dessous :

- **Respect du plan de gestion**
- **Fauche / broyage autorisé tous les ans à partir du 15 juin**
- **Surface exploitée en pâturage :**
 - dans la limite d'un chargement maximal moyen annuel de **1,4 UGB/ha maximum** à l'échelle de la parcelle.
 - **Interdiction du retournement des surfaces engagées**
 - **Fertilisation minérale et organique (hors apport éventuel par pâturage) INTERDITE** à partir du 15 mai de l'année d'engagement.
 - **Produits phytosanitaires**
INTERDITS sauf désherbage chimique localisé conforme à **l'arrêté préfectoral n° 2013/DDT/SADR/088 du 17 juillet 2013** qui définit les règles de lutte contre le chardon des champs conformément aux dispositions du code rural et de la pêche maritime et à l'arrêté du 12 septembre 2006 relatif à la mise sur le marché et à l'utilisation des produits visés à l'article L.253-1 du code rural.
 - **Enregistrement**
 - Tenue d'un cahier d'enregistrement (Identification de l'élément engagé, type d'intervention, localisation, date et outils, dates d'entrées et de sortie des animaux, nombre d'animaux et UGB correspondante).

6. REGIME DE CONTROLE ET DE SANCTIONS

Obligations du cahier des charges à respecter en contrepartie du paiement de l'aide	Contrôles		Sanctions		
	Modalités de contrôle	Pièces à fournir	Caractère de l'anomalie	Gravité	
				Importance de l'anomalie	Etendue de l'anomalie
Faire établir, par une structure agréée, un plan de gestion sur les parcelles engagées, incluant un diagnostic initial des surfaces Le plan de gestion devra être réalisé au plus tard le 1^{er} juillet de l'année du dépôt de la demande d'engagement.	Sur place	Plan de gestion	Définitif	Principale	Totale
Mise en œuvre du plan de gestion sur les surfaces engagées	Sur place : documentaire et visuel	Plan de gestion et cahier d'enregistrement des interventions	Réversible	Principale	Totale
Respecter un taux de chargement moyen annuel de 1,4 UGB/ha pour chaque élément engagé	Sur place : Documentaire ou visuel	Cahier d'enregistrement des interventions	Réversible	Principale	A seuil : en fonction de l'écart par rapport au chargement prévu
En cas de fauche, la fauche est autorisée à partir du 15 juin	Sur place : visuel et documentaire	Cahier d'enregistrement des interventions	Réversible	Principale	A seuil : par tranche de jours d'écart par rapport à la date limite (5/10/15 jours)
Respecter le nombre d'années où la fauche est autorisée durant l'engagement : au maximum 5 années durant les 5 ans de l'engagement	Sur place : documentaire	Plan de gestion et cahier d'enregistrement des interventions	Réversible	Secondaire	A seuil
Respecter le nombre d'années où le pâturage est autorisé durant l'engagement : au maximum 5 années durant les 5 ans de l'engagement	Sur place : documentaire	Plan de gestion et cahier d'enregistrement des interventions	Réversible	Secondaire	A seuil
Absence totale d'apport de fertilisants azotés minéraux et organiques (y compris compost et hors apports éventuels par pâturage)	Sur place : documentaire et visuel (absence de traces d'épandage)	Cahier d'enregistrement des interventions	Réversible	Principale	Totale
Interdiction du retournement des surfaces engagées	Administratif et sur place : visuel	Automatique d'après la déclaration de surfaces et contrôle visuel du couvert	Définitif	Principale	Totale

Obligations du cahier des charges à respecter en contrepartie du paiement de l'aide	Contrôles		Sanctions		
	Modalités de contrôle	Pièces à fournir	Caractère de l'anomalie	Gravité	
				Importance de l'anomalie	Etendue de l'anomalie
Interdiction d'utilisation de produits phytosanitaires sur les surfaces engagées, sauf traitements localisés	Sur place : documentaire et visuel	Visuel : absence de traces de produits phytosanitaires (selon la date du contrôle) Documentaire : sur la base du cahier d'enregistrement des interventions	Définitif	Principale	Totale
Enregistrement des interventions	Sur place : documentaire	Présence du cahier d'enregistrement des interventions et effectivité des enregistrements yc sur la fertilisation	Réversible aux premier et deuxième constats. Définitif au troisième constat.	Secondaire (si le défaut d'enregistrement ne permet pas de vérifier une des autres obligations, cette dernière sera considérée en anomalie)	Totale

ATTENTION : si l'une de ces obligations n'est pas respectée, les conséquences de ce non-respect peuvent porter sur la seule année considérée (anomalie réversible), **ou bien sur l'ensemble des 5 ans de l'engagement (anomalie définitive)**. Dans ce cas, les demandes de reversements de l'aide réglementairement exigibles peuvent atteindre des sommes importantes. Par ailleurs, le régime de sanction est adapté selon l'importance de l'obligation (principale ou secondaire) et selon l'étendue de l'anomalie (à seuil ou totale).

Reportez-vous à la notice nationale d'information sur les MAEC et l'agriculture biologique 2015-2020 pour plus d'informations sur le fonctionnement du régime de sanctions.

7. DEFINITIONS ET AUTRES INFORMATIONS UTILES

La tenue du cahier d'enregistrement des interventions constitue une pièce **indispensable** du contrôle. Aussi, **l'absence ou la non-tenue** de ce cahier le jour du contrôle se traduira par l'application du régime de sanctions, qui peut aller jusqu'au **remboursement total** de l'aide, même si ce cahier ne doit comporter que des **valeurs nulles**.

Le chargement moyen sur la période définie est calculé à partir des effectifs notés dans le cahier d'enregistrement des interventions, sur la période définie.

Calcul du taux de chargement :

- le taux de chargement moyen à la parcelle est le rapport entre (i) la somme des animaux herbivores pâturent sur la parcelle, multipliée par le nombre de jours de pâturage et (ii) la surface de la parcelle engagée multipliée par la durée de la période de pâturage autorisée
- le taux de chargement instantané à la parcelle est le rapport entre (i) les animaux herbivores pâturent sur la parcelle et (ii) la surface de la parcelle engagée.

Les animaux pris en compte pour le chargement ou un critère d'éligibilité lié à un élevage appartiennent aux catégories suivantes :

Catégorie d'animaux	Animaux pris en compte	Conversion en UGB
BOVINS	Nombre d'UGB moyennes présentes sur l'exploitation durant la campagne précédente (du 16 mai de l'année n-1 au 15 mai de l'année n) Ce nombre est celui figurant en base de données nationale d'identification (BDNI).	1 bovin de moins de 6 mois = 0,4 UGB 1 bovin de 6 mois à 2 ans = 0,6 UGB 1 bovin de plus de 2 ans ou vache ayant vêlé = 1 UGB
OVINS	Nombre d'ovins ou de brebis ayant mis bas	1 ovin âgé de plus de 1 an ou une brebis ayant déjà mis bas = 0,15 UGB
CAPRINS	Nombre de chèvres mères ou caprins de plus d'un an	1 caprin âgé de plus de 1 an ou une chèvre ayant déjà mis bas = 0,15 UGB
EQUIDES	Nombre d'équidés âgés de plus de 6 mois, identifiés selon la réglementation en vigueur et non-déclarés à l'entraînement au sens des codes des courses	1 équidé de plus de 6 mois = 1 UGB
LAMAS	Nombre de lamas (mâles et femelles) âgés de plus de 2 ans	1 lama âgé de plus de 2 ans = 0,45 UGB
ALPAGAS	Nombre d'alpagas (mâles et femelles) âgés de plus de 2 ans	1 alpaga âgé de plus de 2 ans = 0,30 UGB
CERFS ET BICHES	Nombre de cerfs et biches âgés de plus de 2 ans	1 cerf ou biche âgé de plus de 2 ans = 0,33 UGB
DAIMS ET DAINES	Nombre de daims et daines âgés de plus de 2 ans	1 daim ou daine âgé de plus de 2 ans = 0,17 UGB

Les surfaces en herbe comprennent les prairies permanentes et surfaces pastorales corrigées par la méthode du prorata, les prairies temporaires de toute nature et les surfaces correspondant aux autres éléments topographiques si ceux-ci sont admissibles au titre d'une MAEC et adjacents à ces cultures.

Pour le couvert herbe la surface admissible est calculée selon la règle du prorata utilisée pour le premier pilier de la PAC.

La règle du prorata fixe, dans une prairie, la proportion des éléments non herbacés que sont : affleurements rocheux, éboulis, litière, buissons non adaptés au pâturage, arbres sans ressource au sol, hors arbres fruitiers, qui sont disséminés sur la surface de la prairie.

Pourcentage de surface couverte par des éléments non admissibles (part non herbacée)	Prorata retenu (surface admissible)
Jusqu'à 10 %	100 %
10 % -30%	80 %
30 % - 50 %	60 %
50 % -80 %	35 %
Supérieur à 80 %	0%